



Livres & Manuscrits

Littérature et livres illustrés à petits prix : 1858 - 1992



n°15 : 59 titres de la collection « Les Maîtres du livre » de Georges Crès

Liste N°1 - MARS 2016

LIBRAIRIE ANCIENNE EMMANUEL FRADOIS

Nous vous invitons à nous contacter pour toutes informations complémentaires ou demande de rendez-vous au :

Tél : (+ 33) 9 54 36 99 63 / (+ 33) 6 72 05 01 03

Courriel : contact@livresetmanuscrits.com

Ouvrages consultables en ligne sur notre site internet :

WWW.LIVRESETMANUSCRITS.COM

Conditions de vente :

Conditions de vente conformes aux usages de la profession.

Les prix sont nets, en euros, port en sus. Emballage gratuit.

Toute commande effectuée par téléphone doit être confirmée par mail ou par courrier.

Coordonnées bancaires :

CCM PARIS MONTMARTRE GDS BLDS

10278 06039 00021423301 47

IBAN : FR76 1027 8060 3900 0214 2330 147

BIC/SWIFT : CMCIFR2A

Librairie Ancienne Emmanuel Fradois

353 rue des Pyrénées

75020 PARIS

Tous les ouvrages sont garantis conformes à la description.

Toute réclamation, pour être valable, doit être faite dans les quatorze jours francs après sa réception.

Modes de règlements : chèque et virement bancaire.



RCS PARIS 531 942 712

1 NARGEOT (A.) d'après ARCOS (S.)
Suite pour Carmen de Prosper Mérimée
Paris, L. Conquet, 1884
In-8° (233 x 180 mm), [9] ff., en feuilles

Suite d'un frontispice et de 8 vignettes en épreuves sur vergé avant la lettre. L'édition fut tirée à 225 ex. sur papier vélin du Marais.

Frontispice bruni ; Vicaire - II, 501-502

40€

2 AVRIL (Paul)
Suite pour Point de lendemain de Vivant Denon
Paris, Rouquette, 1889
In-8° (249 x 159 mm), [14] ff., en feuilles, étui papier imprimé identique à la couverture de l'ouvrage avec une composition d'Avril qui ne sera pas reprise dans l'ouvrage

Suite d'un portrait et 13 eaux-fortes, épreuves sur Japon avant la lettre dont certaines en couleurs : bistre, bleu et brun. Le portrait en deux couleurs : bleu et noir. L'édition fut tirée à 505 ex.

Vicaire - III, 180-181

80€

3 LALAUZE (Adolphe)
Suite pour Au début du marais de Fussilot (Paul Reveilhac)
Paris, Librairie des Amateurs, A. Ferroud, 1892
In-4° (276 x 204 mm), [5] ff., en feuilles

Suite de 4 eaux-fortes (**plus une en double**), épreuves sur papier vélin en état terminé avec remarque. L'édition fut tirée à 200 ex.

Vicaire - VI, 1074-1075

40€

4 LEVEILLE et RUFFE d'après LEANDRE (Charles)
Suite pour La famille cardinal de Ludovic Halévy
Paris, Emile Testard, 1893
In-8° (250 x 163 mm), [30] ff., chemise cartonnée percaline bleue titrée sur le plat supérieur.

Suite de 29 gravures sur bois, épreuves sur papier vélin du Marais. **On a ajouté un portrait de l'auteur sur chine contrecollé sur papier vélin par Le Nain.**

Quelques rousseurs au portrait ; Vicaire - VI, 1074-1075

30€

5 RUTY (Marcel Pierre)
Suites pour Eviradnus de Victor Hugo
Paris, L.-Henry May, 1900
In-8° (250 x 180 mm), [63] ff., en feuilles

Trois suites de 21 bois (**avec 1 rejeté ?**) sur papier pelure du Japon, dont une après destruction (bois barrés). Elles étaient réservées aux 5 ex. sur Japon (deuxième grand papier après un unique sur peau de vélin. L'édition fut tirée à 234 ex.

120€



1.



3.



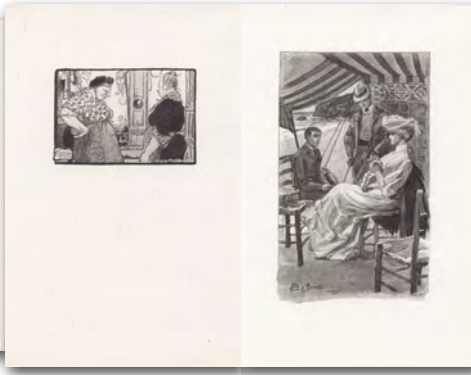
4.



2.



5.



6 CHESSA (C.)
d'après RICHE-
MONT (Alfred de)
*Suites pour Madame
Bovary de Gustave
Flaubert*

Paris, Ferroud, 1905
In-8° (223 x 163
mm), [52] ff., en
feuilles, 1ère de cou-
verture avec vignette
de titre

Deux suites de 25
superbes eaux-fortes
sur 26), eau-forte pure
avec remarque sur
vélín d'Arches (une en
double, état sur Japon)
et état définitif avec
remarque (6 sans) sur
vergé d'Arches (ou vé-
lin). L'édition fut tirée
à 810 ex.

Manque le même h.-t.
dans chacune

60€

7 M A L T E S T E
(Louis) / GEO-
DUPUIS
*Suite pour La ser-
vante de Gustave Gef-
froy*

Collection de l'Acadé-
mie des Goncourt
Paris, Romagnol,
Collection des dix,
1905

In-8° soleil (211 x
140 mm), [25] ff.,
chemise cartonnée
imprimée

Suite d'un portrait par
Louis Malteste et de
24 gravures sur bois
par Géo-Dupuis en
épreuves sur papier de
Chine avant la lettre.

30€

8 M A L T E S T E
(Louis) / A. ZO
(Henri)
*Suite pour A la mer
de Paul Margueritte*

Collection de l'Acadé-
mie des Goncourt
Paris, Romagnol,
Collection des dix,
1906

In-8° soleil (211 x
140 mm), [25] ff.,
chemise à rabats car-
tonnée imprimée

Suite d'un portrait par
Louis Malteste et de
21 gravures sur bois
(7 en-têtes, 7 hors-
texte, 7 culs-de-lampe)
par Henri A. ZO en
épreuves sur papier de
Chine avant la lettre.

30€

9 B E L T R A N D
(Georges) et RE-
GNIER (Georges)
d'après MONEY
(Fred, Raoul Billon
alias)

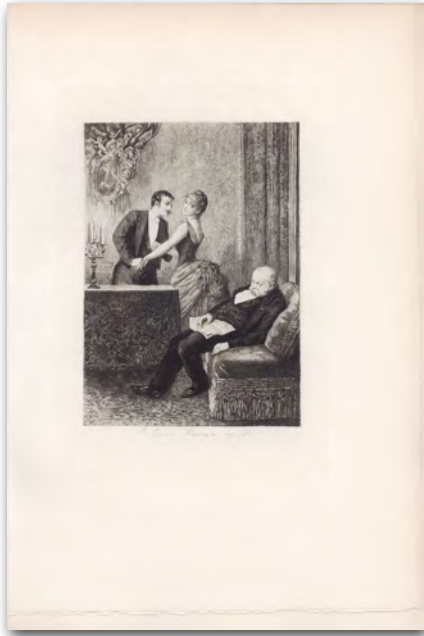
*Suites pour Madame
Bovary de Gustave
Flaubert*

Paris, Ferroud, 1947
In-8° (222 x 163
mm), [53] ff., en
feuilles

Deux suites des 27 bois
(20 hors-texte et 7 in-
texte) sur papier Lafu-
ma, en couleurs avec
remarque et en noir
avec remarque. L'édi-
tion fut tirée à 800 ex.

Manque une épreuve
en couleurs (Monsieur
Homais)

40€



11 FEUILLET (Octave) / REJCHAN (Stanislas, Ill.)

Monsieur de Camors

Collection « Les chefs-d'œuvre du roman contemporain »

Paris, A. Quantin, 1885

In-4° (291 x 212 mm), [2] ff. bl. - viii - 314 pp. - [1] f., demi-maroquin brun à coins à la Bradel, entièrement non rogné, couverture conservée (S. CARAYON, reliure de l'époque)

Première édition illustrée, de 11 compositions par Rejchan gravées à l'eau-forte par Mme Louveau-Rouveyre, MM. Daumont et Duvivier. Un des 100 exemplaires de l'édition en grand format sur papier du Japon (n° 86) avec deux suites des planches, une sur Japon, l'autre sur vélin.

Frottements, notamment aux coins et aux coiffes, dos légèrement passé avec une tache en pied

180€

10 FLAUBERT (Gustave)

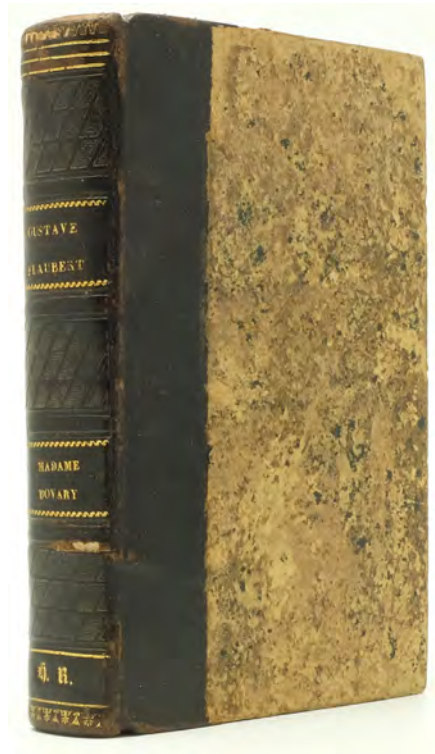
Madame Bovary - Moeurs de province
Paris, Michel Lévy frères, 1858
In-12° (180 x 119 mm), [2] ff. - 490 pp. - [2] ff. placé entre les pp. 232-233, demi-basane noire, dos lisse avec initiales en queue (reliure de l'époque)

Il s'agirait du 4e tirage de l'édition originale. L'imprimeur, L. Tinterlin & Cie, aurait également imprimé certains exemplaires du 1er (R. Dumesnil cité par Talvart). On note ici que l'orthographe de Senard est rectifiée (ce qui était le cas dès le 2e tirage), mais que la lettre à Senard reste placée avant le faux-titre comme dans le 1er tirage.

PROVENANCE : H. REVOL (non identifié) avec son tampon humide sur le titre et ses initiales au dos.

Les faux-titre et titre du second tome ont été placés en tête de volume, frottements, petits manques au dos, quelques rousseurs, mouillure sur les 15 dernières pages

120€





13 HENNIQUE (Léon) / VADASZ (Ill.)
Benjamin Rozes. Illustrations et gravures de Vadasz.

Collection de l'Académie des Goncourt
 Paris, Librairie de la Collection des Dix, A.
 Romagnol, 1906

In-8° soleil (216 x 141 mm), 57 pp. - [1] p.
 bl. - [1] f. - [32] ff., br, couverture imprimée
 rempliée.

Édition originale tirée à 350 exemplaires, un
 des 130 sur vélin d'Arches avec trois états des
 eaux-fortes, dont l'eau-forte pure.

Coiffe de tête frottée

80€

12 BAZIN (René)
Une tache d'encre. Compositions d'André Brouillet.

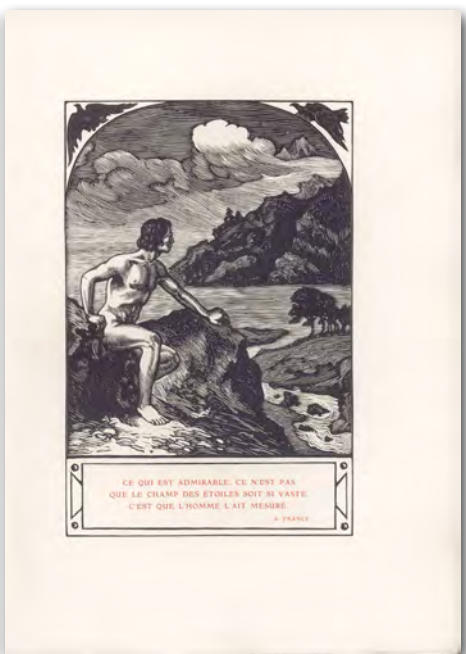
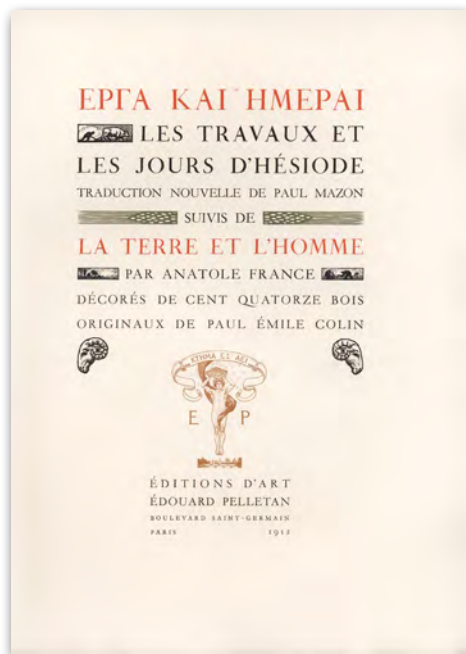
Tours, Alfred Mame et fils, 1900
 In-4° (325 x 250 mm), demi-basane maro-
 quinée à grain long, dos à 4 faux-nerfs orné,
 tranches mouchetées en rouge (reliure de
 l'époque)

Première édition illustrée, comportant 25
 compositions hors-texte sous serpente légendée
 et 40 in-texte par André Brouillet. Un des 120
 exemplaires numérotés sur Japon.

Frottements, habile restauration en queue du
 mors supérieur ; un des hors-texte est sur vélin.



200€



14 HESIODE / MAZON (Paul, trad.) / FRANCE (Anatole) / COLIN (Paul-Emile, ill.)
EPTA KAI HMEPAI, Les Travaux et les Jours d'Hésiode, traduction nouvelle de Paul Mazon, suivis de La Terre et l'Homme, par Anatole France. Décorés de cent quatorze bois originaux de Paul Emile Colin.

Paris, Edouard Pelletan, 1912.

In-4° (276 x 209 mm), 228 pp. - [4] ff. prospectus de l'édition avec 4 bois et [6] ff. insérés, broché, couverture imprimée rempliée

Un des plus beaux livres illustré par Paul-Emile Colin

L'un des 339 exemplaires sur vélin à la cuve du Marais, seul papier au format petit in-4° (n° 130, tirage total 375 ex.). 114 gravures sur bois de Paul-Emile Colin dont 7 hors-texte compris dans la pagination, vignettes et frises gravées sur bois en bronze, vert et or.

On a joint au présent exemplaire 6 portraits d'Anatole France, d'après la sculpture de Bourdelle (probablement gravé par L. Perrichon), épreuve in-4° sur Chine non signée ; gravé par Ernest Florian, épreuve in-4° sur Chine signée au crayon ; par P. E. Vibert, épreuve in-4° sur Chine ; dessiné par Edgar Chahine et gravé par J. Hoffmann, épreuve in-4° sur Chine ; d'après la photographie de Nadar (?), épreuve in-4° sur vélin non signée ; d'après Sergueï Solomko, épreuve in-8° sur Japon.

Imprimé par l'imprimerie Nationale, le texte d'Hésiode est bilingue, avec la traduction en regard du texte grec. Cet ouvrage fut le dernier préparé par Edouard Pelletan, mort avant sa publication.

Quelques légères salissures à la couverture et dos légèrement jauni ; Monod - 4957

250€

15 CRES (Georges, éditeur)

59 ouvrages de la collection « Les Maîtres du livre »

Paris, 1912-1925

65 vol. in-8° (193 x 135 mm), brochés, couvertures imprimées remplies



Hormis les volumes en tirage de tête indiqués en rouge, les exemplaires font partie du tirage courant sur papier (ou vélin) de Rives. Sauf indication contraire, ils sont en excellent état. La moitié des exemplaires ont été truffés pour la quasi majorité de portraits, ces particularités sont indiquées en gras.

- 59 - 60. ANNUNZIO Gabriele de, *Le feu*, 1919. 2 vol, **exemplaire de tête sur vieux Japon (60 ex., n°9), 2 frontispices de M. Achener, chacun en 2 états en noir et en sanguine. 1361 ex.**
- 8. BARRES Maurice, *Le Jardin de Bérénice*, 1912. **Portrait de l'auteur gravé sur bois par P. E. Vibert et trois autres portraits, de profil par P. E. Vibert en ocre sur Japon et en noir sur Chine, de profil sur vélin par Axilette. 999 ex.**
- 15. BARBEY D'AUREVILLY, *Les Diaboliques*, 1912. **Portrait de l'auteur gravé sur bois par P. E. Vibert et grande planche dépliant représentant le fac-similé du manuscrit de la préface. 1130 ex.**
- 21. BARRES Maurice, *Sous l'œil des barbares*, 1913. **Portrait de l'auteur dessiné par Axilette et double portrait de l'auteur par P. E. Vibert en ocre sur Japon et en orange sur Chine. 1039 ex.**
- 26. BARRES Maurice, *Du sang, de la volupté et de la mort*, 1913. **Frontispice sur bois gravé par P. E. Vibert, double portrait de l'auteur par P. E. Vibert en ocre sur papier de Rives et en noir sur Chine et trois photographies de l'auteur accompagné extraites de périodiques. 1110 ex.**
- 49. BARRES Maurice, *Colette Baudoche*, 1918. **Frontispice gravé sur bois par Paul Colin et quatre portraits, de profil par P. E. Vibert sur Japon et sur Chine, autre portrait de 3/4 par le-même sur Japon, de profil sur vélin par Axilette. 1600 ex.**
- 13. BARRES Maurice, *Un Homme libre*, 1912. **Double portrait de l'auteur en ocre sur vélin fort et en noir sur Chine gravé sur bois par P. E. Vibert. 1034 ex.**
- 32. BAUDELAIRE Charles. *Petits poèmes en prose*. 1914. **Portrait de l'auteur gravé sur bois par P. E. Vibert. 1283 ex. 1019 ex.**
- 54. BAUDELAIRE Charles. *Les paradis artificiels*. 1917. **Portrait de l'auteur gravé d'après un tableau de E. Deroy (Musée de Versailles). 1283 ex.**
- 64. BOURGES Elémir, *Le crépuscule des dieux*, 1919. **Frontispice en 2 couleurs gravé sur bois par Gab. Daragnès. 1700 ex.**
- 47. BOURGET Paul, *Physiologie de l'amour moderne*, 1917. **Frontispice en 2 couleurs gravé sur bois par J. L. Perrichon. 1210 ex.**
- 97. CHAMFORT, *Maximes et pensées*, 1922. **Frontispice en 2 couleurs par P. Baudier. 1960 ex.**
- 109. CHAMFORT, *Caractères et anecdotes*, 1924. **Frontispice en 2 couleurs par P. Baudier. 1960 ex.**
- 61-62. CHODERLOS DE LACLOS Pierre, *Les liaisons dangereuses*, 1919. 2 vol., **exemplaire de tête sur vieux Japon (50 ex., n°33), 2 portraits, d'après Carmontelle et Ducreux gravés par G. Aubert. Le premier en quadruple, en deux états, avant le cadre sur vélin et avec sur vieux Japon (en double) et sur Japon ; le second en quadruple, en deux états, en noir sur vieux Japon et sur Chine et en couleurs sur vieux Japon et sur Japon. 1900 ex.**
- 23. CONSTANT Benjamin, Adolphe, 1913. **Double portrait de l'auteur gravé sur bois par P. E. Vibert sur papier de Rives et sur Japon. 1371 ex.**
- 69. CORBIERE Tristan, *Les Amours jaunes*, 1920. **Frontispice sur vélin blanc fort gravé sur bois de A. Deslignières. 1985 ex.**
- 80. DUHAMEL Georges. *Civilisation*. 1921. **Portrait de l'auteur par Berthold Mahn et triple portrait de l'auteur en trois couleurs différentes sur papier de Chine fort signé CLB (mouillure**

en marge haute). 1975 ex.

- 56. EMERSON R.-W., Hommes représentatifs, 1919. Portrait de l'auteur gravé au burin par A. decaris (**en double**). 1600 ex.

- 102. FARRERE Claude, La Bataille, 1923. Exemple de tête sur grand vergé de Rives (50 ex., n°34), frontispice en couleurs à l'eau-forte sur Japon et compositions sur bois de Maurice de Becque. 1955 ex.

- 85. FRANCE Anatole, Le livre de mon ami, 1921. Exemple de tête sur grand vélin de Rives (70 ex., n°44), Frontispice de F. Siméon en double sur grand vélin **et sur vélin de rives bleu lavande**, ce dernier accompagné des deux décompositions, traits et fond. 1985 ex.

- 6. FROMENTIN Eugène, Dominique, 1912. Exemple de tête sur vieux Japon (3 ex., n°2), frontispice par P. E. Vibert en double, sur vieux Japon **et sur Japon**. 839 ex.

- 40. FROMENTIN Eugène, Les maîtres d'autrefois - Belgique-Hollande, 1915. Frontispice sous serpente légendée gravé sur bois par Maylander. 1255 ex.

- 89. FROMENTIN Eugène, Un été dans le Sahara, 1922. Illustrations de l'auteur gravées par Paul Baudier. 1955 ex.

- 65. GEOFFROY Gustave. L'Apprentie. 1919. Frontispice gravé à l'eau-forte et 23 dessins de Bernard Naudin gravés sur bois par Georges Aubert. 1990 ex.

- 45. GIDE André, L'immoraliste, 1917. Portrait de l'auteur dessiné par Théo Van Rysselberghe. 1222 ex.

- 71. GIDE André, La Porte étroite, 1920. Frontispice gravé sur bois par Paul Baudier. 1952 ex.

- 28. GOETHE, Faust et le second Faust, 1913. Traduit par Gérard de Nerval, triple portrait de l'auteur gravé sur bois par P. E. Vibert, sur papier de Rives (**en double**) **et sur Japon**. Petit manque de papier à la coiffe supérieure. 1523 ex.

- 5. GOURMONT Remy de. Divertissement. 1912. Portrait de l'auteur sur Japon gravé sur bois par P.E. Vibert **et 2 états différents d'un autre portrait sur Japon signé PB.** et programme de la collection ([4] ff.) imprimé sur Japon. 854 ex.

- 20. GOURMONT Remy de, Lettres d'un satyre, 1913. Frontispice en 2 couleurs gravé sur bois par P. E. Vibert **et 2 états différents d'un portrait sur Japon signé PB.** 1060 ex.

- 12. HUYSMANS J.K. Là-bas. 1912. Portrait gravé sur bois par P. E. Vibert **et programme de la collection (8 pp.)**. 1006 ex.

- 110 - 111. LA FONTAINE Jean de, Fables, 1924. 2 vol., **portrait d'après de Troy gravé sur bois par Paul Baudier sur Chine**, Illustrations de Maurice de Becque. 1965 ex.

- 68. LAFORGUE Jules. Moralités légendaires. 1920. Frontispice gravé à l'eau-forte par Constantin Brandel. 1998 ex.

- 39. LARRETA Enrique, La gloire de Don Ramire, 1915. Traduit de l'espagnol par Rémy de Gourmont, quadruple portrait de l'auteur gravé par P. E. Vibert, sur papier de Rives, **sur vélin blanc fort sur vélin de Rives, bleu lavande et sur vieux Japon**. 1408 ex.

- 36. LONGUS, Les pastorales de Daphnis et Chloé, 1914. Frontispice dessiné par Chiolkowski et gravé sur bois par C. Maylander. 1531 ex.

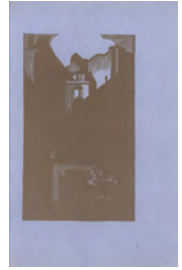
- 90. LOTI Pierre, Le Livre de la Pitié et de la mort, 1922. 50 compositions en couleurs de Maurice de Becque gravées sur bois par G. Aubert. 1960 ex.

- 14. LOUYS Pierre, La femme et le pantin, 1912. Portrait de l'auteur sur vélin fort gravé sur bois par P. E. Vibert. 960 ex.

- 25. LOUYS Pierre, Aphrodite, 1913. Frontispice en 2 couleurs **et portrait de l'auteur sur vélin fort** gravé sur bois par P. E. Vibert. 1313 ex.

- 31. LOUYS Pierre, Les chansons de Bilitis, 1914. Frontispice en 2 couleurs gravé sur bois par P. E. Vibert. 1283 ex.

- 81. MAETERLINCK, Le trésor des humbles, 1921. Frontispice en 2 couleurs gravé sur bois par



paul Baudier. 1940 ex.

- 67. MAUPASSANT Guy de, Contes normands, 1920. Frontispice gravé à l'eau-forte par Geroges le Meilleur. 1910 ex.

- 58. MERIMÉE Prosper, Carmen, 1919. Exemple de tête sur vieux Japon (60 ex., n°40), Frontispice en 2 couleurs de Louis Jou. 1360 ex.

- 76. MILLE Pierre. Barnavaux. 1921. Portrait de l'auteur par Mme Yvonne Seruys gravé sur bois par G. Aubert et dessin de Bernard Naudin. 1950 ex.

- 66. NIETZSCHE Frédéric, Ainsi parlait Zarathoustra, 1919. Traduit par Henri Albert, portrait de l'auteur gravé sur bois par Georges Aubert (en double, mouillure en marge haute sur le double) **et portrait photographique de l'auteur**



sur vélin ainsi que 2 ff. (faux-titre et titre) de l'édition du Mercure de France 1898 avec envoi d'Henri Albert à Ernest La Jeunesse « pour Bonaparte et en vieille inaltérable amitié ». 1950 ex.

- 22. PREVOST Abbé, Histoire du chevalier des Grieux et de Manon Lescaut, 1913. frontispice en 2 couleurs gravé sur bois par P. E. Vibert. 1221 ex.

- 9. REGNIER Henri de, Contes de France et d'Italie, 1912. Portrait de l'auteur par P. E. Vibert **et portrait sur vélin signé P. Gandon.** 1183 ex.

- 52. REGNIER Henri de, Le Bon plaisir, 1918. Frontispice en 2 couleurs gravé sur bois par Gab. Daragnès et portrait de l'auteur sur vélin blanc fort par P. E. Vibert. 1498 ex.

- 120. RIMBAUD Arthur, Poésies complètes, 1925. Portrait de P. Gandon. 1961 ex.

- 38 - 41. RONSARD Pierre, Les amours, 1914 et 1916. 2 vol., portrait de l'auteur (**en triple**) et frontispice sur vélin fort gravé sur bois par P. E. Vibert. 1532 ex.

- 57. SAMAIN Albert, Aux flancs du vase, 1919. Frontispice gravé sur bois par Paul Colin.

- 44. SCHWOB Marcel, Le Roi au masque d'or, 1917. Portrait de l'auteur d'après un dessin de Teodor Spicer Simson. 1111 ex.

- 87 - 88. STENDHAL, La Chartreuse de Parme, 1922. 2 vol. 2 frontispices en 2 couleurs de Maurice de Becque gravés sur bois par G. Aubert et **2 portraits de l'auteur sur vélin blanc fort par P. E. Vibert.** 1975 ex.

- 34. TAINÉ Hippolyte, Notes sur Paris - Vie et opinions de M. Frédéric-Thomas Graindorge, 1914. Double portrait de l'auteur par P. E. Vibert sur papier de Rives **et sur Japon.** 1296 ex.

- 106 - 107. TAINÉ Hippolyte, Notes sur l'Angleterre, 1923. 2 vol., 2 frontispices en 2 couleurs et six bandeaux par Paul-Émile Colin. 1955 ex.

- 92. TOLSTOI Léon, La Sonate à Kreutzer, 1922. **Portrait par Berthold Mahn gravé par Paul Baudier en quadruple et en deux états, état définitif sur Japon, eau-forte pure sur Japon (en double) et sur vélin de Rives bleu lavande.** 1955 ex.

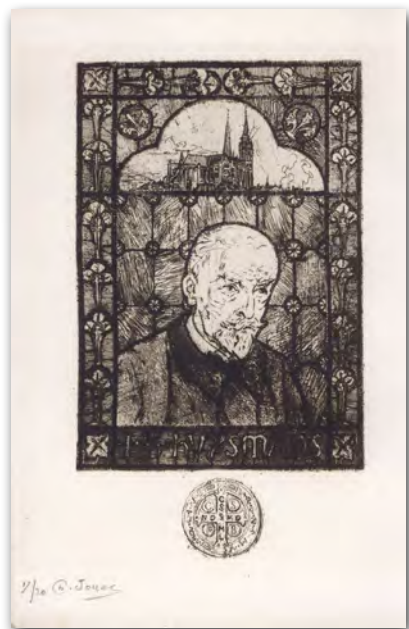
- 37. VERLAINE Paul, Parallèlement, 1914. Portrait de l'auteur par P. E. Vibert **et double portrait de l'auteur sur pelure de Japon et sur vélin de Rives bleu lavande par Georges Aubert d'après Péaron.** 1215 ex.

- 83. VERLAINE Paul, Jadis et Naguère, 1921. Frontispice en 3 couleurs gravé sur bois par Paul Baudier **et double portrait de l'auteur sur pelure de Japon et sur Chine par Georges Aubert d'après Péaron (mouillure en marge haute pour ces derniers).** 1990 ex.

- 84. VERLAINE Paul, Amour, 1921. Frontispice en 3 couleurs gravé sur bois par Paul Baudier **et triple portrait de l'auteur sur pelure de Japon, sur Chine et sur vélin de Rives bleu lavande par Georges Aubert d'après Péaron.** 1990 ex.

- 29. VOLTAIRE, Candide, 1913. Double portrait de l'auteur gravé sur bois par P. E. Vibert, sur papier de Rives **et sur Japon.** 1568 ex

- 46. VOLTAIRE, L'Ingénu, 1917. Frontispice dessiné et gravé sur bois par Charles de Fontenay et double portrait de l'auteur sur Chine et vélin fort (mouillure en marge haute du premier). 1550 ex.



16 MAETERLINCK (Maurice)
La mort

Paris, Fasquelle, 1913
In-12° (198 x 169 mm), [2] ff. - 272 pp. - [2] ff., br., couverture imprimée rempliée

Édition originale, un des 100 ex. sur Hollande (après 20 Japon et avec qqes HC). **On a ajouté un portrait de l'auteur par P. E. Vibert sur Hollande.**

M. M. y traite de la vie et de la mort d'un point de vue nettement contraire à la dogmatique catholique. Cela lui vaut d'être excommunié et ses oeuvres mises à l'Index le 29 janvier 1914.

Coiffes légèrement frottées, petit manque en coin en haut du plat supérieur

On joint du même :

La vie de l'espace, Paris Fasquelle, 1928. In-8° (210 x 161 mm), [1] f. bl. - 215 pp. - [1] p. - [1] f. bl., br., couverture imprimée rempliée. **Édition originale, un des 645 ex. sur Hollande** (après 175 Japon)

180€

17 HUYSMANS (J.-K.)
La cathédrale, avec deux eaux-fortes de Charles Jouas et des dessins du même artiste gravés sur bois par Eugène Dété et quelques autres pièces originales spécialement ajoutées (note ms à l'encre noire)

Paris, Editions Georges Crès et Cie, Coll. le Livre Catholique, 1919 (couvertures datées 1920)
2 vol. in-12° (194 x 133 mm), [4] ff. - 262 pp. - [1] f. + [3] ff. - 320 pp. - [3] ff. et [3] ff. insérés, br., couverture imprimée rempliée

Exemplaire sur papier de Rives (n° 338, tirage total : 1610 ex. dont 60 Japon)

En sus des deux frontispices et des bois de Jouas, **on a ajouté, du même, un portrait de l'auteur, à la manière du vitrail, épreuve sur vélin fort numérotée 17/20 et signée au crayon ; « Le christ enseignant (Portail méridional de la cathédrale de Chartres) », épreuve du 2e état numérotée 1/2 sur vélin fin et signée au crayon ainsi qu'un portrait de l'auteur par P. E. Vibert, épreuve sur vélin blanc fort.**

150€



18 THARAUD (Jérôme et Jean)

La fête arabe

Paris, Plon, 1922

In-8° (207 x 154 mm), br., couverture imprimée remplie

Un des 150 ex. sur papier de Hollande Van Gelder (après 40 Japon et 20 Chine, tirage total : 1150 ex.)

Ayant pour sujet la colonisation française et les relations avec le monde musulman, *La Fête arabe* dit avec beaucoup de justesse l'impossibilité d'un accord franco-arabe harmonieux : la fête serait le rêve de la communion, conservation de l'exotisme et progrès de la civilisation.

30€

19 LARBAUD (Valéry)

Lettre d'Italie

Liège, à la lampe d'Aladdin, 1926

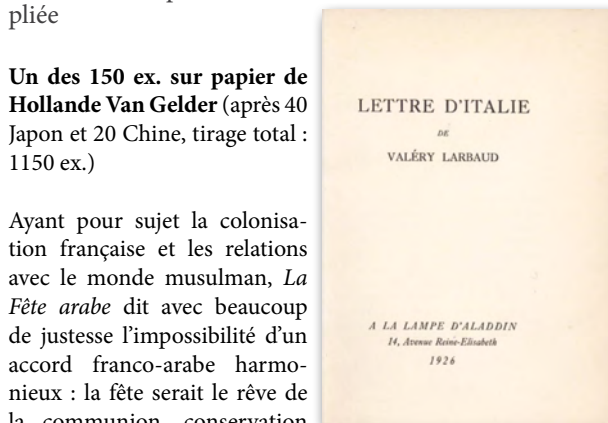
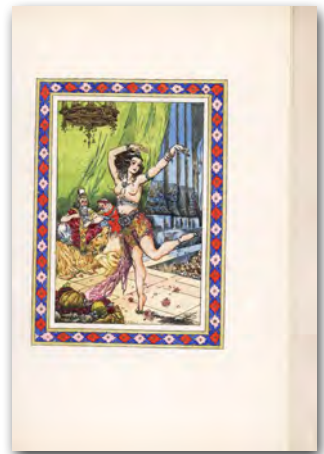
In-12° (162 x 124 mm), [1] f. bl. - 83 pp. - [1] p. bl. - [2] ff. - [1] f. bl., br. couverture imprimée remplie

Édition Originale, un des 40 exemplaires sur papier Madagascar des papeteries Navarre (n°31, après 1 ex. sur vieux Japon et 20 ex. sur Japon, tirage total : 421 ex.)

Sous forme de lettre à la princesse de Bassiano, récit d'un voyage en Italie en 1924 avec les écrivains italien M. Puccini et yougoslave M. Begovic axé en particulier sur Recanati (Mouli, *Valery Larbaud*, p. 349)

Manque de papier au bas du dos (13 mm)

35€



20 FLAUBERT (Gustave) / MOSSA (Gustave-Adolphe, ill.)

Hérodiade

Paris, Ferroud, 1927

In-12° (192 x 138 mm), br., couverture imprimée remplie

Illustrations en couleurs par Gustave-Adolphe Mossa.

Un des 70 exemplaires sur Japon contenant trois états dont un état en noir (n° 80, deuxième grand papier après 30 Japon, tirage total : 1525 ex.)

Coiffes légèrement frottées, une ombre sur la couverture

200€



22 RIDGWAY (Charles)

Ballade gothique

Paris, Edouard Champion, 1927

In-8° (192 x 143 mm), [2] ff. - 21 pp. - [1] p. bl. - [1] f. v° bl., veau chocolat, dos à 5 nerfs orné, **décor à froid aux fers sur les plats comprenant notamment une roulette « aux portraits »**, filet sur les coupes, triple filet doré et à froid intérieur, tête dorée couverture et dos conservé, étui (GRUEL, reliure de l'époque)

Une superbe reliure de Paul Gruel

Édition originale, un des 100 ex. sur papier d'Arches (n°45, second papier après 15 Japon).

Recueil de 2 textes en prose louant la France et ses merveilles : une ode à ses régions ; « Chant des mois », une ode à ses saisons.

Légers frottements à l'étui

200€

21 GRAPPE (Georges) / JOUAS (Charles, ill.) / OUVRÉ (Achille, ill.)

Le Sein. Eaux-fortes originales, lettrines et culs-de-lampe de Ch. Jouas. Portrait de G. Grappe par A. Ouvré.

Paris, Editions Alpina, N° X de la collection « Les Panathénées », 1927

In-8° (207 x 153 mm), 99 pp., br., couverture imprimée rempliée, étui cartonné

La construction de Notre-Dame de Paris illustrée par Jouas

Édition originale illustrée d'un portrait par Achille Ouvré ainsi que de 4 eaux-fortes et 6 bois de Jouas. **Un des 19 ex. sur vieux Japon contenant deux états des eaux-fortes, une épreuve des cuivres barrés, et une suite des bois sur Japon** (n°14, deuxième grand papier après 1 unique Japon réimposé, tirage total : 1220 ex.)

On a ajouté 3 suites sur Japon impérial d'états des 4 eaux-fortes de Jouas.

Étui légèrement défraîchi

300€





23DEREME
(Tristan)
L'Enfant perdu,
poème
Paris, Emile-paul,
1928
In-8° (203 x 153
mm), br., couverture
imprimée rempliée

**Édition originale, un
des 300 ex. sur Arches**
(n°93 après 5 Japon
ancien et 50 Japon,
tirage total : 1255 ex.).
L'un des 355 premiers
exemplaires illustré
d'un frontispice d'Her-
mine David sous ser-
pente.

Coiffe de tête frottée

20€

24RABACHE
(René)
*Un jeune homme tout
blanc*
Paris, La Nouvelle
Société d'Édition,
1928
In-12°(188 x 121
mm), br., 183 pp. -
[1] p. bl. - [2] ff. v^{os}
bl., br. couverture
imprimée, couver-
ture de papier glacé
avec son bandeau et
étiquette

**Édition originale, un
des 150 exemplaires
sur papier Alfa** du
marais (n° 182, tirage
total : 200 ex.

Préface de Marcel Ar-
nac.

30€

25REGNIER
(Henri de)
*Le vrai bonheur ou
les amants de Stresa*
Paris, Horizons de
France, 1929
In-12° (175 x 114
mm), [1] f. bl. - [2]
ff. - 76 pp. - [1] f. -
[2] ff. bl., br., cou-
verture imprimée
rempliée

**Édition originale, pre-
mière ouvrage de la
collection « les roses
latines », exemplaire
du tirage de tête sur
Japon** comprenant
20 ex. et qqes hors-
commerce. Un des HC
imprimé pour l'auteur
(n°III, « exemplaire
imprimé pour Henri
de Régnier ») (tirage
total : 1055 ex.)

180€

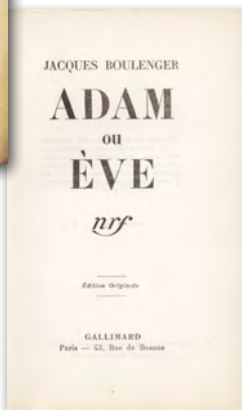
26GERALDY
(Paul) et
SPITZER (Robert)
Trois comédies
Paris, Stock, 1929
In-8° (204 x 134
mm), br., couverture
imprimée

**Édition originale, un
des ex. du service de
presse sur papier cou-
rant avec envoi signé
de Géraldy à Madame
Georges Renand.**

Les 3 comédies sont : Si
je voulais... ; La Femme
adultère ; L'Homme de
joie.

Petite restauration en
queue de dos

25€



27 COLETTE
(Sidonie-Gabrielle)
La Seconde
Paris, J. Ferenczi et
fils, 1929
In-12° (209 x 136
mm), [1] f. bl. - 270
pp. - [1] f. - [1] f. bl.,
br., couverture im-
primée remplée

Édition originale,
un des 200 ex. hors-
commerce sur papier
simili-Japon de cou-
leurs imprimés spécia-
lement pour l'auteur
(n° « Bonnes feuilles »,
tirage total : 3945 ex.)

Couverture avec
manques se délitant

30€

28 GALTIER-
BOISSIERE
(Jean) / OBERLE
(Jean, ill.)
*La vie de garçon, gra-
vures et dessins de
Jean Oberlé*
Paris, Éditions Mor-
nay, 1929
In-8° (203 x 155
mm)

Édition originale, un
des 850 exemplaires
sur Rives (tirage cou-
rant après 58 Japon,
tirage total : 958 ex.).
Amusant envoi de
l'auteur : « Avec le cor-
dial hommage / d'un
homme marié / Gal-
tier-Boissière ».

Premier tirage des
compositions d'Oberlé.

Dos fendu avec petits
manques

40€

29 DUHAMEL
(Georges)
Le Notaire du Havre
Paris, Mercure de
France, 1933
In-8° raisin (253 x
166 mm) 293 pp. -
[1] p. bl. - [1] ff., br.
couverture impré-
mée remplée

Édition originale, un
des 34 ex. sur Ingres
crème (n° 222, tirage
total : 2101 ex.)

On joint du même :
- *Les Hommes aban-
donnés*, Mercure de
France, 1921. EO, un
des 375 sur Hollande
Van Gelder (total :
2037 ex.). Couverture
défraîchie.

- *La Belle étoile*, A
l'enseigne de la porte
étroite, 1925. EO,
un des 520 sur vélin
d'Arches (total : 650
ex.)

60€

30 BOULENGER
(Jacques)
Adam ou Ève
Paris, NRF Galli-
mard, 1937
In-12° (188 x 121
mm), [1] ff. - 249
pp. - [1] p. bl. - [1]
f. bl., br., couverture
imprimée

Édition originale, un
des 40 ex. sur Alfa des
papeteries Lafuma-
Navarre, seul grand
papier (n° 13, dont 15
hors-commerce)

30€



32 CELINE (Louis-ferdinand DES-TOUCHES, alias)

Mea Culpa suivi de la vie et l'œuvre de Semmelweis

Paris, Denoël et Steele, 1937 (Fontenay aux Roses, imp. L. Bellenand et Fils, 1936)
In-12° (188 x 121 mm), 124 pp. - [1] f. bl., br., couverture imprimée, **chemise demi-chagrin noir et étui moderne bordé du même**

Édition originale avec mention fictive de « 32^{me} édition ». Tampon « 472 » à l'encre noire sur la 4^{ème} de couverture.

Présence de deux encarts pour *La vie étrange de l'argot* de Chautard chez le même éditeur et pour des traversés en paquebot Paris-Londres avec les chemins de fer de l'État et la Southern Railway.

110€

31 HENRIOT (Emile) / LAMBERT (Maurice de, ill.)

En Provence, dessins de Maurice de Lambert

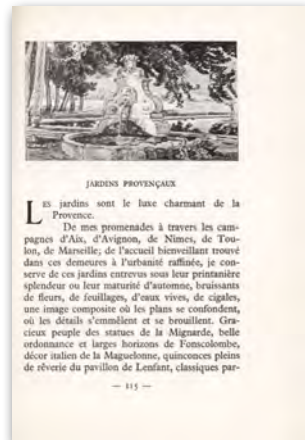
Tours, Arrault et C^{ie}, 1937
In-12° (191 x 143 mm), [5] ff. - 183 pp. - [1] p. bl. - [2] ff. - [1] f. bl., chagrin vert empire, dos lisse, tête dorée, couverture et dos conservés (reliure postérieure, fin du XXe siècle)

Exemplaire truffé d'une carte postale présentant un court texte autographe signé adressée par Frédéric Mistral de Maillane le 25 juin 1909 à M. Couppey de la Forest à Paris. Il le remercie et fait part de ses hommages à sa cousine.

L'édition est illustrée de 23 dessins de Maurice Lambert.

L'auteur évoque : Les paysages de Provence, Avignon, Villeneuve-lez-Avignon, Uzès, Nîmes, Arles, Aigues-Mortes, les jardins provençaux, et termine en s'attardant sur Grignan.

60€





34 CASTILLOU (Henry)

Cortiz s'est révolté

Paris, Fayard, 1948

In-12° (188 x 122 mm), 285 pp. - [1] p. bl. - [1] f., br., couverture imprimée

Édition originale, un des 25 exemplaires sur papier Alfa classique des papeteries Navarre, seul grand papier.

L'ouvrage a obtenu le prix Interallié 1948.

Couverture défraîchie avec mouillure se répercutant sur les 2-3 premières et dernières pages.

30€

33 DUBOIS LA CHARTRE (André)

Bellérophon ou l'amour du destin

Paris, Mercure de France, 1941

In-12° (190 x 120 mm), 206 pp. - [1] f. bl., br., couverture imprimée

Édition originale avec envoi de l'auteur à Georges Renand. Nous ne savons pas s'il y a eu un tirage sur grand papier. Prix Jules Davaine 1942.

Fragile, papier cassant

On joint du même :

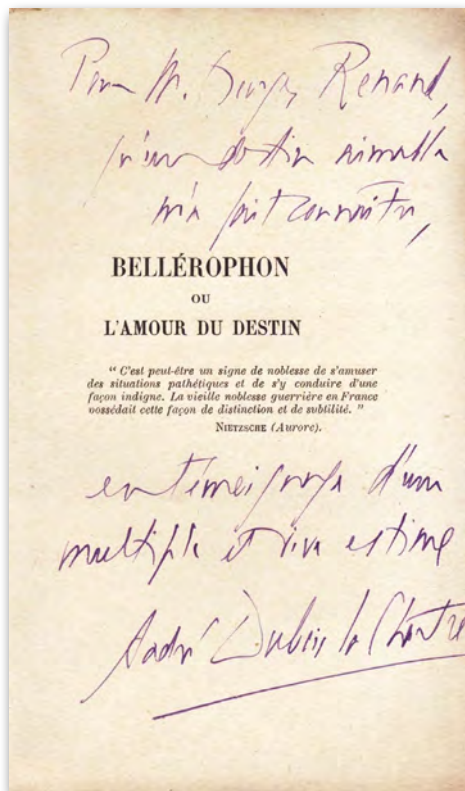
Roland

Paris, Gallimard, 1952

In-12° (188 x 121 mm), 203 pp. - [1] p. bl. - [2] ff., br., couverture imprimée

Mention de 8ème édition. Ex. sur papier courant. Envoi au même. Prix Alfred Née 1953.

70€



35 MURGER (Henri) / POULBOT (ill.)
Scènes de la vie de bohème. Aquarelles de Poulbot

Paris, Editions Colbert, 1946
In-4° (282 x 228 mm), [1] f. bl. - [2] ff. - XII - 348 pp. - [1] f. - [2] ff. bl. et [62] de pl., en feuilles, couverture imprimée rempliée, chemise et étui bordé

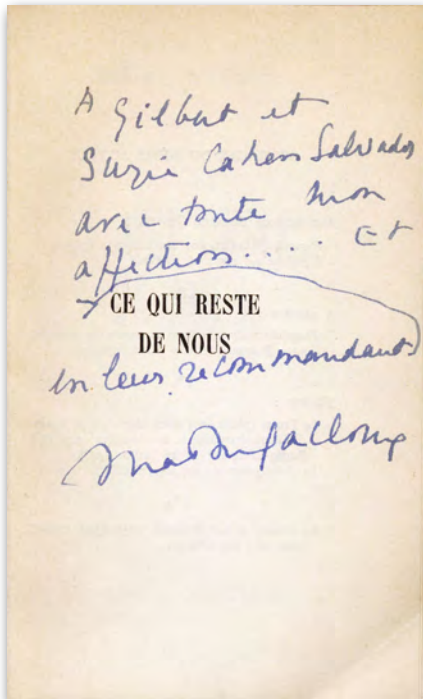
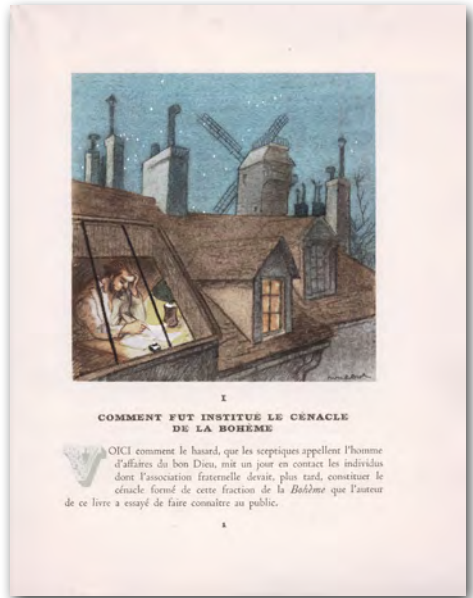
Poulbot illustre un ouvrage pour adulte...

et délaisse (presque) ses enfants aux nez rouges.

Un des 20 exemplaires du tirage de tête comportant une suite des illustrations en couleurs dans le texte, une double suite en deux tons et une aquarelle originale (aquarelle absente, n° 8, tirage total : 530 ex.). Édition illustrée d'une tête de chapitre à mi-page et de 20 hors-texte sous serpentes en couleurs reproduites en phototypie par Duval et coloriées par Vairel.

Quelques rousseurs, habile restauration au mors de la chemise

250€



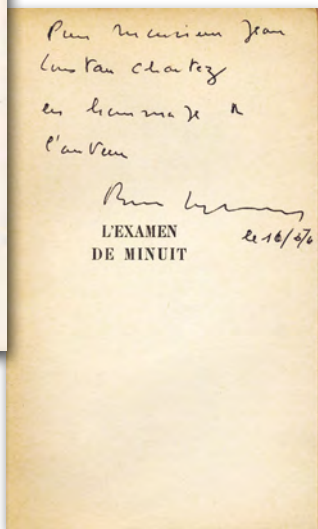
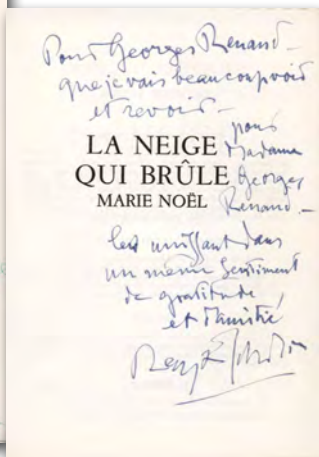
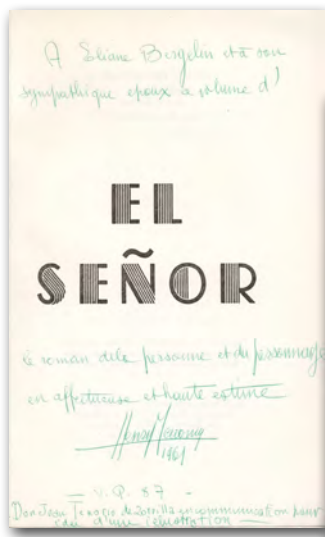
36 LACLOCHE (Marthe)
Ce qui reste de nous

Paris, Éditions du sagittaire, 1949
In-12° (187 x 120 mm), 63 pp. - [1] p. bl. et [1] ff., couverture imprimée rempliée

Édition originale tirée à 450 ex. sur vélin bouffant plus quelques exemplaires d'auteur (un des exemplaires de passe : service de presse) avec envoi signé de l'auteur à l'encre bleue à Gilbert et Suzie Cahen Salvador. On trouve dans l'ouvrage un encart tapuscrit tamponné de l'éditeur d'un feuillet recto expliquant le titre de l'ouvrage ainsi qu'une carte imprimée adressant l'exemplaire à M. René Defez, directeur des Éditions des Deux-Rives.

Marthe Lacluche, femme de lettres, était connue pour son esprit mordant et un peu caustique. Elle fut proche du pianiste Yves Ciampi, de Cocteau, d'Apollinaire et du groupe des six. Germaine Tailleferre mit en musique 6 de ses poèmes sous le titre « Paris sentimental ». (Catherine Miller, Jean Cocteau, Guillaume Apollinaire, Paul Claudel et le groupe des six, Mardaga, 2003)

40€



37 JACOMY (Henry)
El Señor
 Prades, Joseph Roca, 1954
 In-8° (215 x 154 mm), 131
 pp. - [1] p. bl. - [2] ff., br.
 couverture imprimée

Édition préoriginale hors
 commerce sur Alfa Bouffant
 avec envoi de l'auteur à Eliane
 Bergelin et à son mari. Illustré
 de hors-texte de couleurs en un
 ton.

Exemplaire ayant servi
 d'épreuve à l'auteur avec ajouts
 et corrections à opérer.

50€

38 ESCHOLIER (Ray-
 mond)
*La Neige qui brûle, Marie
 Noël*
 Paris, Editions Fayard, 1957.
 in-8°, 427 pp., br. couver-
 ture imprimé avec dessin
 d'Hélène Marre

Édition originale, exemplaire
 de passe (Service de presse)
 avec envoi de l'auteur à M. et
 Mme Georges Renand.

Petite tache en lère de couv.

30€

39 GAY-LUSSAC (Bru-
 no)
L'Examen de minuit
 Paris, Gallimard, 1959
 In-12° (185 x 122 mm), br.,
 couverture imprimée

Mention de quatrième édition,
 année de l'originale, sur papier
 courant avec envoi de l'auteur
 à Jean Loustau.

Couverture défraîchie

20€

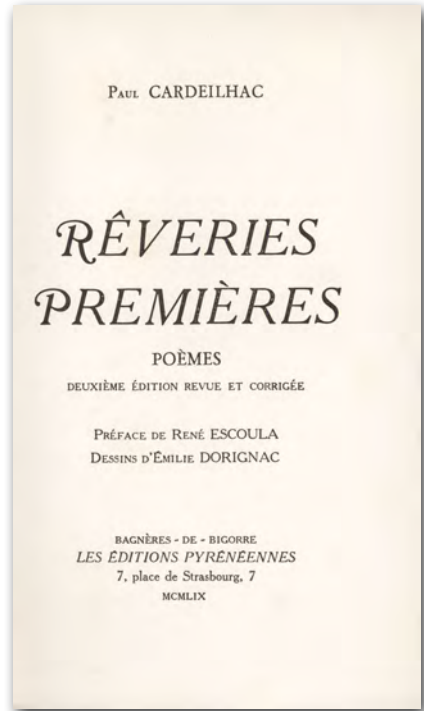
40 CARDEILHAC (Paul)
Rêveries premières, poèmes - Nouvelles rêveries, poèmes

Bagnères-de-Bigorre, Les Editions Pyrénéennes, 1959

2 vol. in-12° (187 x 119 mm), 174 pp. - [1] f. et 110 pp. - [1] f., couvertures imprimées

Réunion en 2e édition et édition originale de deux recueils de poésies de l'auteur, chacun est un des 300 exemplaires sur papier Lafuma des papeteries Navarre (n°75 pour les deux après 10 HC, tirés à 610 ex.). Le premier volume est bien complet de son bandeau orange et de l'encart concernant l'envoi des deux exemplaires.

Paul Cardeilhac se fixe à Bagnères-de-Bigorre en 1936. Employé de mairie, il prend part à la réorganisation des services municipaux. Bibliothécaire, il fait partager l'histoire locale bagnèraise, la littérature et la culture régionale. Corresponsant de presse, chroniqueur à « La Nouvelle République des Pyrénées », il est l'auteur de plus de 800 articles. Poète, il publiera trois recueils en vers : « Bagnères » et les deux présents. Il obtiendra le prix de la Société des gens de lettres, en 1960, des Méridionaux de Paris, en 1961, de l'Académie française, en 1962.



100€ **41** MARAT (Dolorès)
Passage

Paris, In visu, 1992

In-8° (240 x 184 mm), 27 pp. - [1] p. bl. - [1] f. v° bl. et [1] ff., couverture imprimée rempliée, couture à la Japonaise

Édition originale tirée à 200 ex. sur Rivoli (n°58, unique papier) avec envoi de l'auteur au crayon. Celle-ci a ajouté un feuillet, correspondant aux pages 21-22 du présent ouvrage, avec un second mot d'excuse au crayon.

Deuxième recueil de l'artiste, après « Éclipse » (Contrejour, 1990), composé de 13 photographies avec texte en regard.

Dolorès Marat est née et travaille à Paris. Photographe indépendante, elle continue sa recherche au détriment des modes et des genres. Son travail d'auteur utilise uniquement le procédé de tirage Fresson. La grande majorité de ses photographies montre des figures solitaires, perdues dans leurs pensées. (www.doloresmarat.fr)

100€

