

# STAMPE

SUPPLEMENTO AL CATALOGO n.23 - 2013

VEDUTISTICA - CARTOGRAFIA (1214-1332)  
CURIOSITA' CARTACEE - STAMPE DECORATIVE (1333-1382)  
FOGLI VOLANTI (1383-1407)  
MENU (1408-1419)  
GRAFICA ANTICA E MODERNA (1420-1484)  
TRE ANTICHI PUZZLE



n.1231



n.1236



n.1278



n.1304



n.1463



n.1469



n.1462



n.1460



n.1449

## TABERNA LIBRARIA

Responsabile: **Dott.ssa Federica Lucarelli**

Via della Rosa, 38 - 51100 Pistoia

Tel./Fax: 0573 994562

[www.tabernalibraria.com](http://www.tabernalibraria.com) - E-mail: [info@tabernalibraria.com](mailto:info@tabernalibraria.com)

Codice Fiscale: LCRFRC72B52D612E - P. Iva: 01440050472



**VEDUTISTICA - CARTOGRAFIA**

(**ABRUZZO**)

1214. (**PIETRA TERRAZZANA**) *Donna del paese di Pietra Terrazzana e il Gioncataro* Inc. su rame, mm. 216x290 alla battuta, ampi marg. bianchi. Tratta da "Nuova Raccolta di cinquanta costumi de' contorni di Roma incisi all'acquaforte da Bartolomeo Pinelli Romano", Roma 1816. In basso a destra 'n.24'. 50

(**BASILICATA-PUGLIA**)

1215. **Janssonius Joannis** *Terra di Bari et Basilicata* Amsterdam, 1660 ca. Inc. su rame tratta dal Janssonius Joannis



"Atlantis Majoris, sive Cosmographiae Universalis Tomus Septimus quo continentur Italia", mm.385x495 + ampi marg. bianchi. Tit. e scala contenuti entro bellissimo cartiglio vivacemente colorato all'epoca (du figure femminili con puttini). Carta lievemente arrossata in modo uniforme, peraltro ottimo stato. 380

(**CAMPANIA**)

1216. **Janssonius Joannis** *Terra di lavoro olim campania felix.* Amsterdam, 1660 ca. Inc. su rame tratta dal Janssonius Joannis

"Atlantis Majoris, sive Cosmographiae Universalis Tomus Septimus quo continentur Italia", mm.385x495 + ampi marg. bianchi. Tit. contenuto entro bellissimo cartiglio vivacemente colorato all'epoca (florida donna con spighe di grano in mano e piccolo Bacco; in basso a sin. stemma, navi e mostri nel mare). Carta lievemente arrossata in modo uniforme, peraltro ottimo stato. 380



1217. (**BAIA**) *Balnea Baianae vulgotritulae appellantur* Inc. in rame settecentesca su carta vergellata, piegata all'origine, mm.285x355 alla battuta, grandi margini in barbe. Splendida veduta animata. Perfetta, salvo lievissima arrossatura nel punto di piega 110

1218. (**ISCHIA**) **Blaeu** *Ischia Isola, olim Aenaria* Joh. et Cornelius Blaeu exc., 1620 ca. Splendida carta dell'Isola di Ischia inc. in rame e impreziosita da **superba coloritura dell'epoca**. Raffigurata anche parte della costa campana con l'Isola di Procida. Misura mm. 380x495 alla battuta + marg. bianchi integri. Tit. entro cornice elaborata. Perfetta. 650

1219. (**ISCHIA**) **Magini Giovanni Antonio** *Ischia isola olim Aenaria* Bologna, Sebastiano Bonomi, 1620. Da "Italia di Gio: Ant. Magini Data in luce da Fabio suo figliuolo al Serenissimo Ferdinando Gonzaga Duca di Mantoua e di Monferrato". Inc. in rame, mm.350x460 + marg. bianchi. Tit. e dedicatoria racchiusi in ricchi ed elaborati cartigli. Piccolissimi strappi restaurati al marg. bianco inferiore, buono stato. 420



1220. (**LAGO DI AGNANO**) *Lacus Agnani cum proximo. Canum antro repraesentatio* Inc. in rame settecentesca su carta vergellata, piegata all'origine, mm.285x355 alla battuta, grandi margini in barbe. Perfetta, salvo lieve arrossatura nel punto di piega 110



1221. (**LAGO DI AVERNO**) *Lacus Avernus cum proximis ruderibus* Inc. in rame settecentesca su carta vergellata, pieg. all'origine, mm.285x355 alla battuta, grandi margini in barbe. Splendida veduta animata. Molto bella, perfetta, salvo lieve arrossatura nel punto di piega. 110

1222. (**LAGO DI AVERNO**) **Morghen Filippo** *Lago d'Averno da molti così creduto per la Palude Acherusia che si scorrea per sotterranei meati. Le sue antiche adiacenze erano di folti alberi ripiene; furono aboliti da Agrippa con far recidere in ogni intorno il Bosco. A) Tempio di Giunone Auceruo. B) Grotta della Sibilla che si dirige a Cuma Napoli 1803.* Inc. in rame su carta forte, mm.280x395, foglio di mm.315x415. Veduta panoramica animata, con richiami al marg. inf. Buon es. 130

1223. (**LAGO DI AVERNO**) **Morghen Filippo** *Veduta meridionale del lago di Averno e sue adiacenze in cui A.A. Il Lago. B. Tempio di Giunone. C. Grotta che si dirige a Baia. D. Avanzo del Lago Lucrino. E. Monte nuovo che ne occupa la maggior parte. F. Castello e seno di Baia. G. Miseno. H. Isola di Capri Napoli 1803.* Inc. in rame su carta forte, mm.280x395, foglio di mm.360x475. Veduta panoramica animata, con richiami al marg. inf. tra i quali figurano Baia e l'isola di Capri. 150



1224. (**MISENO**) *Miseni Promontorium alis celebrius* Inc. in rame settecentesca su carta vergellata, piegata all'origine, mm.285x355 alla battuta, grandi margini in barbe. Molto bella, perfetta, salvo lieve arrossatura nel punto di piega. 110

1225. (**NAPOLI**) *Facciata del Palazzo dei Vicere' in Napoli - La facade du Palais Royal à Naples* Rara veduta prospettica animata inc. in rame impreziosita da **vivace coloritura coeva**, mm.310x415, appena rifilata lungo la linea di inquadramento. Databile attorno alla seconda metà del '700. Lievi segni d'uso e interventi di restauro, lievi aloni. 250

1226. (**NAPOLI**) *Prospetto esteriore delli Studi Pubblici di Napoli - La Vue exterieure de l'Université à Naples* Rara veduta prospettica animata inc. in rame impreziosita da **vivace coloritura coeva**. Misura mm.310x415, appena rifilata lungo la linea di inquadramento. Databile attorno alla seconda metà del '700. Lievi segni d'uso. 250



1227.(NAPOLI) *Vue de la Ville de Naples* A Paris, chez J. Che-  
reau, rue St. Jacques au  
dessus de la Fontaine.



**Veduta ottica della città di Napoli** presa a volo d'uccello, animata da vascelli e impreziosita da una vivace coloritura d'epoca. Parte inc. mm.270x415, su foglio

in barbe di mm.325x500, stampata su carta azzurra. Al marg. sup. è inciso il tit. rovesciato, proprio perché la veduta doveva essere inserita nella popolare scatola ottica al fine di ottenere una visione d'effetto. Perfetta. 330

1228.(NAPOLI) **Artaria Ferdinando** *Pianta della città di Napoli* Milano, Artaria, 1834. Inc. su rame tratta da "Nuovissima Guida dei Viaggiatori in Italia". Mm. 165x200 alla battuta. Ottimo stato. 25



1229.(NAPOLI) **Oates Henriette** *Napoli* Lith. Wenzel, (1830-1840 ca.). Litografia stampata su carta Cina, mm.1175x254 relativi alla sola parte incisa. Mancano le didascalie. Sul retro, agli angoli, vecchi residui di colla. 50

Buona conservaz.

1230.(NAPOLI-POZZUOLI-GOLFO DI NAPOLI) *Golfo di Napoli - Sinus Puteolanus* 1776. Inc. in rame, mm.183x278 alla battuta + ampi marg. bianchi. Panoramica a volo d'uccello del Golfo di Napoli. Si vedono il promontorio di Posillipo, Pozzuoli e le solfatare, Baia, ruderi di Cuma. Sulla sin. didascalia dei luoghi. In alto a des. "Hist. Univ. Tom. 37 Avant Propos". Fresca e nitida impressione. 140



1231.(NAPOLI - REGNO DI NAPOLI) **Janssonius Joannis** *Neapolitanum regnum* Amsterdam, 1660 ca. Inc. su rame tratta dal Janssonius Joannis "Atlantis Majoris, sive Cosmographiae Universalis Tomus Septimus quo continentur Italia", mm.430x525 + ampi marg. bianchi. Bellissimo cartiglio con stemmi e puttini, vivace col. d'epoca. Fresca e nitida impressione, ottimo stato. Rara. **FOT. IN COP.** 750

1232.(POSILLIPO) **Waisbrod (gravé par)** *Vue d'une partie de la coste de Pausilipe prise de dessus de la Grotte de Pouzzoles en allant au Tombeau de Virgile. Dessinée d'après Nature par Robert peintre du Roi* Fine '700 primi '800. Acquaforte mm.250x370 + marg. bianchi. Fine veduta animata, fresca e nitida impressione. 110



1233.(REGNO DI NAPOLI - SOLFATARA) **Mortier P. - Blaeu J.** *Forum Vulcani vulgo Solfatara. Les Souffrières Montaigne du Royaume de Naples* Amsterdam, Chez Pierre Mortier, 1704. Scena animata con veduta di una solfatara. Didascalie che rimandano ad una descrizione dettagliata dei punti della solfatara. Dal "Nouveau Theatre de l'Italie" del Mortier.



Misura mm.390x530 + marg. bianchi assai ampi. Perfetta. Piegatura centrale 250

1234.(S. LEUCIO, CASERTA) *Veduta di S. Leucio nella Provincia di Terra di Lavoro* Firenze, 1842. Inc. in rame dall'

atlante "Corografia Fisica, Storica e Statistica dell'Italia e delle sue Isole", mm. 190x285 relativi alla sola parte incisa + ampi marg. bianchi. Buon es. 50

1235.(SOLFATARA) **Forum Vulcani jam solfatara dictum** Inc. in rame settecentesca su carta vergellata, piegata all'origine, mm.285x355 alla battuta, grandi margini in barbe. Scena animata da personaggi a piedi e a cavallo all'interno della solfatara. Bello stato. 110



(CORSICA)

1236. **Jaillot B. A. - Santini F.** *Carte particuliere de l'Isle de Corse divisée par ses dix Provinces ou Jurisdiction et ses quatre Fiefs* Venezia, Remondini, 1780 ca. **Rara** inc. su rame, confini coloriti d'epoca. Misura mm.485x 665 + ampi marg. bianchi. Da "Atlas Universel dressé sur les meilleures cartes modernes" stampato a Venezia nel 1780 circa. In piccolo riquadro il dettaglio della Punta di Capo Carso. Tit. racchiuso entro elaborato cartiglio. Eccellente es., carta freschissima e nitida impressione. **FOT. IN COP.** 680

1237.(BASTIA) **Ciceri Eug. lith. - F. de Mercey del.** *Bastia* Paris, Imp. Lemercier, s.d. (1850 ca.). **Rara** litografia seppiata, mm.237x375 + ampi marg. bianchi (compless. mm.403x570). Bella veduta panoramica di Bastia, molto decorativa. Lievissime marg. fiorit. in prossimità del cielo. Bello stato. Per notizie su Eugène Ciceri (Paris 1813-1890) cfr. Benezit, III p.29 260



1238. **Maina C. - Stanghi V. inc.** *Carta moderna dell'Isola di Corsica* Metà '800. Carta geografica inc. in rame e più volte ripieg., mm.540x355 + marg. bianchi piuttosto ampi. Alcuni strappi abilmente restaurati. Buona conservaz. 110

(EMILIA ROMAGNA)

1239.(BOLOGNA) **Artaria Ferdinando** *Pianta della città di Bologna* Milano, Artaria, 1834. Inc. su rame tratta da "Nuovissima Guida dei Viaggiatori in Italia". Mm. 165x200 alla battuta. Ottimo stato 25



1240.(GUASTALLA) **Bodenehr G.** *Guastalla sampt vero Gegend nach P. Coronelli vorstellung* G. Bodenehr excudit, 1720 ca. Carta del territorio di Guastalla e dintorni, inc. in rame di mm.180x233 alla battuta + ampi marg. bianchi. In basso a des 'G. Bodenehr fec. et Excudit.' Confini col. d'epoca. Perfetta. 145

(ESTERO)

1241.(FERROVIE EUROPEE - CANALE DI SUEZ) **Vannini**

**Ulisse** *Carta generale delle vie ferrate d'Europa e delle marittime relative all'Istmo di Suez compilata e disegnata da Ulisse Vannini sui documenti e sulle nozioni di Cesare Vimercati* Firenze, Lit. Toscana, [post 1869]. **Grande carta dell'Europa** in litografia composta da **4 fogli assemblati**, parte inc. mm.750x1030 + marg. bianchi di circa 120-130 mm. Tit. contenuto entro ovale raffigurante veduta a volo d'uccello dell'Istmo colorita all'acquerello. La carta raffigura le vie ferroviarie e marittime dei paesi europei in collegamento con l'istmo di Suez. Contiene inoltre alcuni riquadri: "Planisfero per il confronto dei viaggi marittimi prima e dopo l'apertura dell'Istmo di Suez fra i porti principali dell'Europa e dell'America con quelli del Mare delle Indie", "Pianta geometrica del Porto di Brindisi", "Mappa topografica del basso Egitto, canali d'acqua dolce, strade ferrate, canale marittimo di Suez". Al marg. sup. sezione longitudinale del Canale di Suez". Macchia rossastra sul uno dei quattro fogli, compless. buona conservaz. 280

1242. **(RUSSIA) Chambray Georges de Oeuvres du marquis de Chambray, maréchal de camp d'artillerie ... Histoire de l'expédition de Russie. Troisième Edition** Paris, Pillet Ainé, 1839. In 8o, br. edit. **Solo l'atlante** contenente **9 tavv. incise su rame più volte pieg.** oltre la pianta della città di Mosca nel 1812. Timbro di bibl. estinta seguito da quello di annullamento al front. 190

**(LAZIO)**

1243. **(ALBANO) Costumi di Albano** Inc. su rame, mm. 216x290 alla battuta, ampi marg. bianchi. Da "Nuova Raccolta di cinquanta costumi de' contorni di Roma incisi all'acquaforte da Bartolomeo Pinelli Romano", Roma 1816. In basso a destra 'n.30' 50

1244. **(CARNELLO) Veduta di Carnello presso Sora nella provincia di Terra di Lavoro** Firenze, 1842. Inc. in rame tratta dall'atlante "Corografia Fisica, Storica e Statistica dell'Italia e delle sue Isole", mm. 200x285 relativi alla sola parte incisa + ampi marg. bianchi. Buon es. 50

1245. **(DUCATO DI CASTRO) Magini Giovanni Antonio Patrimonio di S. Pietro, Sabina et Ducato di Castro** Bologna, Sebastiano Bonomi, 1620. Da "Italia di Gio: Ant. Magini Data in luce da Fabio suo figliuolo al Serenissimo Ferdinando Gonzaga Duca di Mantoua e di Monferrato". Inc. in rame, mm.365x470 + margini bianchi. Tit. e dedicatoria racchiusi in ricchi ed elaborati cartigli vivacemente col. all'acquerello. Al verso rinforzi ottocenteschi nel punto della piega che presenta alcuni nomi di località leggermente abrasa sebbene ancora leggibili. Discreto stato. 280

1246. **(FONDI - LATINA) Mortier P. - Blaeu J.** *Fondi, petite ville de la Terre de Labour, Provence du Royaume de Naples*

Amsterdam, Chez Pierre Mortier, 1704. Bellissima veduta panoramica della città di Fondi, con campagna e figure in primo piano. Dal "Nouveau Theatre de l'Italie" del Mortier. Misura mm.420x530 + marg. bianchi assai ampi. Perfetta, piegata centralmente. 450



1247. **(FRASCATI) Donna di Frascati e un Eremita** Inc. su rame, mm. 216x290 alla battuta, ampi marg. bianchi. Tratta da "Nuova Raccolta di cinquanta costumi de' contorni di Roma incisi all'acquaforte da Bartolomeo Pinelli Romano", Roma 1816. In basso a destra 'n.29' 50

1248. **(GAETA) Assedio di Gaeta - S.A.R. il Principe di Carignano alla Batteria dei Cappuccini 11 gennaio 1861** Lit. A. Vallardi. Li-

tografia seppiatacm. 26x39 più ampi marg. bianchi. 50



1249. **(ROMA) Il casotto dei Burattini in Roma** Inc. su rame, mm. 216x290 alla battuta, ampi marg. bianchi. Da "Nuova Raccolta di cinquanta costumi de' contorni di Roma incisi all'acquaforte da Bartolomeo Pinelli Romano", Roma 1816. In basso a destra 'n.10' 50

1250. **(ROMA) Il cocommeraro** Inc. su rame, mm. 216x290 alla battuta, ampi marg. bianchi. Da "Nuova Raccolta di cinquanta costumi de' contorni di Roma incisi all'acquaforte da Bartolomeo Pinelli Romano", Roma 1816. In basso a destra 'n.45' 50

1251. **(ROMA) La canofiena in Roma** Inc. su rame, mm. 216x290 alla battuta, ampi marg. bianchi. Tratta da "Nuova Raccolta di cinquanta costumi de' contorni di Roma incisi all'acquaforte da Bartolomeo Pinelli Romano", Roma 1816. In basso a destra 'n.11' 50



1252. **(TERRACINA) Brocchedon W. - Jaevons Terracina** Glasgow-London, Blackie & Son, 1856. Inc. su acciaio, mm.155x220. Gradevole veduta animata con pescatori in primo piano sulla battigia. Stato perfetto, minime fiorit. al marg. bianco sin. 70

1253. **(TIVOLI) Van Lint Hendrick Frans Tempio della Sibilla in Tivoli** Prima metà '700. Acquafornte, mm. 195x270 alla battuta su foglio di 245x330. Bella veduta animata. Aloni e mobreggiature da umidità 60

**(LIGURIA)**



1254. **(ALASSIO) Baronne Charlotte Nathaniel de Rothschild Alassio** Paris, Imp. A. Salmon. Inc. su rame, mm. 140x225 alla battuta. Pubblicata sulla Gazette des Beaux-Arts, 1870 circa 35

1255. **(CASTELLI DI COSSARIA) Bagetti-Skelton Attaque du Chateau de Cossaria 14 Avril 1796** Diagraphie et Pantographe Gavard, 1830 ca. Inc. in rame, mm.150x230 relativi alla sola parte inc., compresi i margini mm.275x370. Tratta da "Galerie Historique de Versailles". Ottima. 55

1256. **(GENOVA) Nuova pianta della città di Genova e sue Fortificazioni con Valli convicine** Firenze, presso Gius. Barali, 1800. **Rara pianta della città** vista dall'alto con territorio limitrofo e paesi circostanti (dal mare fino a Fontedecimo, Casanova, Molinetto e Calzo). Uno strappo di 10 cm. al marg. destro e una piccola mancanza all'ang. inf. sin. abilmente restaurati peraltro buona conservaz. 160



1257. **(GENOVA) Pianta di Genova. Agosto 1846** Genova, presso la Libreria Grondona, 1846. Pianta della città in litografia (eseguita da Martin Cadenat). Misura mm.195x315



+ marg. bianchi di ca. 3 cm. Due piegature centrali, qq. fiorit. e piccoli interventi di restauro. Discreto stato. 55

1258.(GENOVA) **Artaria Ferdinando** *Pianta della città di Genova* Milano, Artaria,

1834. Inc. su rame tratta da "Nuovissima Guida dei Viaggiatori in Italia", mm.165x200 alla battuta. Ottima 25

1259.(GENOVA) **Emeric de Tamagnon pinx et Lith.** *Genes. Quartier de Carignan* Paris, Imp. Le-mercier, prima metà '800. **Rarissima litografia seppiata**, mm. 360x260 relativi alla parte incisa, compresi margini bianchi mm. 330x510. Animata. Ottima conservaz.



280

(LOMBARDIA)

1260.(CASALBUTTANO) **Gandini Francesco** *Veduta della Piazza di Casalbutano [Casalbuttano]* 1830. Inc. all'acquainta impreziosita da **superba col. coeva**, mm.117x192 + ampi marg. bianchi. Gradevole veduta animata. Non comune, perfetta. 70

1261.(CASTIGLIONE - BATTAGLIE NAPOLEONICHE) **Adam - Brunellière** *Bataille de Castiglione 5 aouti 1796* Diapraphe et Pantographe Gavard, 1830 ca. Inc. in rame, mm.150x240 relativi alla sola parte inc., marg. bianchi ampi. Tratta da "Galerie Historique de Versailles". Ottima. 45



1262.(COMO) **Fossati A. & Figli Seterie di Como** *Como onora Volta nel centenario della pila Seterie Fossati A. & Figli di Como*, 1899. **Bella veduta panoramica su seta** dalle Seterie Fossati di Como. In alto a des. stemma della città e drappaggi. Rara e particolare nel suo genere. Immagine di mm.240x335. Dim. compless. mm.350x480. Qualche macchiolina peraltro perfetta. 140

1263.(CREMONA) **Magini Giovanni Antonio** *Territorio di Cremona* Bologna, Sebastiano Bonomi, 1620. Da "Italia di Gio: Ant. Magini Data in luce da Fabio suo figliuolo al Serenissimo Ferdinando Gonzaga Duca di Mantoua e di Monferrato". Inc. in rame, mm.345x455 + marg. bianchi. Tit. e dedicatoria racchiusi in ricchi ed elaborati cartigli vivacemente col. all'acquerello. Alcune mende abilmente restaurate ai marg. bianchi. Buono stato. 280

1264.(LODI) **Georgin** *Bataille et passage de Pont de Lodi* Fabrique Pellerin-Epinal, tiratura fine XIX secolo. Grande xilografia col. vivacemente a maschera, parte inc. mm.315x545 + ampi marg. bianchi. Al marg. inf. legenda (spiegazione dell'episodio storico). Grandiosa scena dell'entrata dell'armata napoleonica in Lodi. Piccolissimi strappi restaurati al marg. bianco sin. peraltro ottimo stato 160

1265.(LOMBARDO VENETO) **Naymiller F. dis. - Prada G. inc.** *Lombardia e Venezia* Milano, Presso l'Edit. Antonio Valardi, s.d. [1850-1860 circa]. **Carta intelata**, mm. 620x890 (alcune piegature centrali), al marg. sup. stemmi raffiguranti le provincie lombarde e venete, **confini coloriti all'epoca**. Ombreggiature e angoli consunti con piccole mancanze, tenue gora al marg. sup., compless. carta discretamente con-

servata.

170

1266.(MANTOVA) **Bodenehr G.** *Mantova mitt vero Gegend nach P. Coronelli vorstellung* G. Bodenehr excudit, 1720 ca. Carta del territorio di Mantova e suoi dintorni, inc. in rame di mm.175x230 alla battuta + ampi marg. bianchi. In basso a des 'G. Bodenehr fec. et Excudit.' Bordura perimetrale col. all'epoca. Perfetta. 145

1267.(MANTOVA) **Merian** *Mantova* Francoforte, 1640 ca.

**Bellissima veduta prospettica** della città a volo d'uccello tratta da "Itinerarium Italiae". Inc. in rame mm.250x355 + marg. sup. e inf. assai marginosi, quelli esterni di ca. 1 cm. Perfetto stato, fresca e nitida impressione. 380



1268.(MILANO) **Beltrami Luca** *Cappella mortuaria della famiglia Frova nel cimitero monumentale di Milano* Torino, Negro, 1888. In folio gr. (cm. 50x35), pp. (2nn). Con 2 tavv. dis. e inc. da S. Cappa, A. Porta su carta pesante. Testo in italiano e francese. Da "Album degli Ingegneri ed Architetti" uscito a dispense dal 1884 al 1894. 30

1269.(POZZOLO, MANTOVA - BATTAGLIE NAPOLEONICHE) **Bellangé-Brunellière** *Passage du Mincio, bataille de Pozzolo* Diapraphe et Pantographe Gavard, 1830 ca. Inc. in rame, mm.160x217 relativi alla sola parte inc., compresi i margini mm.275x370. Tratta da "Galerie Historique de Versailles". in primo piano intenso momento della battaglia. Ottima. 65

1270.(SALÒ - BATTAGLIE NAPOLEONICHE) **Lecomte - Pourvoyeur** *Combat de Salò* Diapraphe et Pantographe Gavard, 1830 ca. Inc. in rame, mm.130x220 relativi alla sola parte inc., compresi i margini mm.275x370. Tratta da "Galerie Historique de Versailles". Veduta panoramica con truppe napoleoniche in primo piano. Ottima. 80

1271.(VARESE, TRADATE) **Carta topografica del Corso antico e moderno de' tre torrenti Fontanile di Tradate, Gradeluso e Bozzente formata nell'anno 1762** **Rara** inc. su rame, mm.300x680 alla battuta + ampi marg. bianchi (complex. mm.430x730). La carta, da considerarsi il **primo studio idrogeologico compiuto sul territorio tradatese**, risale al 1762 e rappresenta i risultati dello studio compiuto in seguito al disastro nel 1756 quando le inondazioni del Fontanile di Tradate e del Bozzente provocarono non pochi danni a cose e persone. La carta topografica, che rappresenta tutta la zona in rapporto ai torrenti che la percorrono, probabilmente dovette far parte di uno studio atto a costituire il primo consorzio per la gestione delle acque. Carta rarissima di importante valore storico. Alcune piegature e modeste tracce di fango, piccoli strappi ai marg. bianchi abilmente restaurati. Complex. buona conservaz. 220

1272.(LOMBARDIA - VENEZIA) **Allodi Pietro** *Carta Postale, Itineraria e Ferroviaria della Lombardia e Venezia disegnata ed incisa sugli ultimi scomparti da Pietro Allodi* Milano, Ronchi1866. Carta piegata all'origine inserita in brossura, mm. 570x820. Oltre la parte ferroviaria interessante la navigazione della Lombardia e Venezia. Buona conservaz. 180

(MARCHE)

1273.(MACERATA) **Zuccagni Orlandini Attilio** *Delegazione di Camerino* Firenze, 1842. Inc. in rame da "Atlante geografico, fisico-storico, corografico dell'Italia", mm.510x335 relativi alla sola parte incisa + marg. bianchi. Confini coloriti

d'epoca. Piccola macchiolina al marg. bianco des. peraltro ottima. 70

(PIEMONTE)

1274.(ACQUI TERME) **Vicarj Mario** *Nuove Terme d'Aqui* Torino, Negro, 1888. n folio gr. (cm. 50x35), pp. (8nn). Con 5 tavv. (1 cromolitogr. cm. 70x50, a col. del salone ottagonale dipinta da P. Maselli) dis. da Sc. Cappa, inc. Saluss, Millère su carta pesante. **Rara a trovarsi completa della cromo** per guasti alla pietra litografica. Da "Album degli Ingegneri ed Architetti" uscito a dispense dal 1884 al 1894. 80



1275.(ARONA - LAGO MAGGIORE) **Zuccagni Orlandini Attilio** *Veduta d'Arona sul Lago Maggiore* Firenze, 1842. Acquatinta da "Atlante geografico, fisico-storico, corografico dell'Italia", mm.191x290 relativi alla sola parte incisa + margini bianchi. Perfetta. 90

1276.(CUNEO) **Rapin Cony** (*Cuneo*), *a strong city of Piedmont in the States of Savoy* London, 1750 ca. **Bellissima veduta della città di Cuneo** con i dintorni al di fuori delle mura, finemente inc. in rame e tratta dal Rapin "History of England". Alla battuta mm.390x485 + marg. bianchi piuttosto ampi escluso quello sup. rifilato lungo la parte inc. Piegatura centrale. Bella e nitida impressione. 280



1277.(GATTINARA) **Blaeu Ioannis** *Gattinara* 1682 Veduta prospettica della città di Gattinara, inc. in rame e tratta dal Blaeu "Theatrum Statuum Regiae Celsitudinis Sabaudiae Ducis..." del 1682. Dim. alla battuta mm.509x597 + ampi marg. bianchi. in basso a sin didascalìa dei luoghi, con due grandi cartigli e stemmi. Piccolo strappo con antico restauro sul verso peraltro ottimo stato. Fresca e nitida impressione. 340



1278.(GENOVESATO) **Mercatore Gerard** (1565-1656) *Pedemontana regio cum Genuensium territorio & Montisferrati Marchionatu* Carta geografica seicentesca inc. in rame, confini e cartiglio contenente il tit. coloriti all'epoca, mm.360x455 + integri marg. bianchi. Perfetta. **FOT. IN COP.** 480

1279.(IVREA) **Vaccarino Eugène** *Acquedotto di Ivrea* Torino, Negro, (1889). In folio, (cm. 50x35), pp. (2nn). Con 1 tav. dis. da L. Doyen, su carta pesante. Testo in francese. Da "Album degli Ingegneri ed Architetti" uscito a dispense dal 1884 al 1894 35

1280.(PIEMONTE - LIGURIA) **Zuccagni Orlandini Attilio** *Carta del Piemonte e della Liguria Marittima avanti il dominio dei Romani sotto il governo dei medesimi e nel Medio Evo* Firenze, 1842. Inc. in rame da "Atlante geografico, fisico-storico, corografico dell'Italia", mm.550x690 relativi alla sola parte incisa + marg. bianchi. Confini coloriti d'epoca. Fiorit. assai modeste al marg. bianco inf. peraltro ottimo stato. Piegatura centrale. 160

1281.(MONFERRATO) **Seutter August** *Regiae Celsitudinis Sabaudiae Status in quo Ducatus Sabaudiae Principat. Pedemontium ut et Ducatus Montisferrati in suas ditones et Territoria determinati cum finitimis Provinciis* Asburgo, 1720. Bella carta geografica inc. in rame, raffinata coloritura dell'epoca, mm.500x580 + ampi marg. bianchi. Comprende il Piemonte, una piccola parte dello Stato di Milano, parte della Repubblica di Genova e Contado di Nizza, Savoia e Provenza. Grande cartiglio animato da figure contenente il tit. Impressione



fresca e nitida, lievissima insignificante abrasione nel punto di piega al marg. inf. **Non comune.** 390

1282.(MONFERRATO) **Valk** *Status Sabaudiae complectens Duc. Sabaudiae et Montferati, Princ. Piedmontii et Comit. Niciae...* 1700 ca. Grande carta in. in rame e impreziosita da raffinata coloritura coeva, mm.580x500 alla battuta + marg. bianchi di ca. 1 cm. **Rara** e in perfetto stato, impressa nitidamente. 480



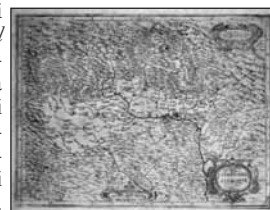
1283.(NOVARA - VALSESIA - VERCELLI) **Zuccagni Orlandini Attilio** *Divisione militare di Novara. Provincie di Valsesia e Vercelli* Firenze, 1842. Inc. in rame da "Atlante geografico, fisico-storico, corografico dell'Italia", mm.525x340 relativi alla sola parte incisa + marg. bianchi. Confini coloriti d'epoca. In basso le due piante di Vercelli e di Varallo e il Sacro Monte. Ben conservata. 90

1284.(NOVARA - LOMELLINA) **Zuccagni Orlandini Attilio** *Divisione militare di Novara. Provincie di Novara e di Lomellina* Firenze, 1842. Carta corografica inc. in rame da "Atlante geografico, fisico-storico, corografico dell'Italia", mm.525x340 relativi alla sola parte incisa + marg. bianchi. Confini coloriti d'epoca. In alto a des. le due piante di Novara e Mortara. Ben conservata. 90



1285.(PAVIA - LODI - NOVARA - TORTONA - ALESSANDRIA) **Janssonius Joannis** *Territorio di Pavia, Lodi, Novarra, Tortona, Alessandria et altri vicini dello Stato di Milano* Amsterdam, 1660 ca. Inc. su rame tratta da "Atlantis Majoris, sive Cosmographiae Universalis Tomus Septimus quo continetur Italia", mm.380x490 + ampi marg. bianchi. Tit. contenuto entro bel cartiglio. Rinforzo sul retro, nel punto di piega, un'abile ricostruzione nel punto della cornice perimetrale al marg. inf., peraltro buona conservaz. 340

1286.(PIEMONTE) **Magini Giovanni Antonio** *Stato del Piemonte* Bologna, Sebastiano Bonomi, 1620. Da "Italia di Gio: Ant. Magini Data in luce da Fabio suo figliuolo al Serenissimo Ferdinando Gonzaga Duca di Mantoua e di Monferrato". Inc. in rame, dimensioni alla battuta mm.345x460 + marg. bianchi. Tit. e dedicatoria entro fastosi cartigli. Strappi re-



staurati ai marg. bianchi, buona conservaz. 280

1287. **(PINEROLO) De Fer N.** *Pignerol Ville Forte en Italie et de Piemont [Pinerolo]* Paris, chez l'Autheur dans l'Isle du Palais, 1705. **Bella pianta** raffigurante le mura della città viste dall'alto. Dim.ensioni alla battuta mm.200x265 + ampi marg.bianchi. Piegatura centrale, perfetta. 95

1288. **(RIVOLI - BATTAGLIE NAPOLEONICHE) Debay - Berlyer** *Le Général Loubert à la bataille de Rivoli 14 Janvier 1796.* Diagraphie et Pantographe Gavard, 1830 ca. Inc. in rame, mm.153x230 relativi alla sola parte inc., compresi i margini mm.275x370. Da "Galerie Historique de Versailles". Ottima. 45

1289. **(RIVOLI - BATTAGLIE NAPOLEONICHE) Vernet - Peronard** *Bataille de Rivoli* Diagraphie et Pantographe Gavard, 1830 ca. Inc. in rame, mm.140x225 relativi alla sola parte inc., compresi i margini mm.275x370. Tratta da "Galerie Historique de Versailles. Ottima. 65

1290. **(TORINO) Petiti Enrico** *Palazzina di Sambuy in Torino* Torino, Negro, 1889. In folio gr. (cm. 50x35), pp. (2nn). Con 7 tavv. dis. da Sc. Cappa, inc. Saluss, Doyen su carta pesante. Tratte dall' "Album degli Ingegneri ed Architetti" uscito a dispense dal 1884 al 1894. 70

1291. **(TORINO) Petiti Enrico** *Palazzina Sineo (già palazzina Pasta) in Torino* Torino, Negro, (1889). In folio gr. (cm. 50x35), pp. (2nn). Con 2 tavv. dis. da S. Cappa, inc. Saluss, Doyen su carta pesante. Da "Album degli Ingegneri ed Architetti" uscito a dispense dal 1884 al 1894 40

1292. **(TORINO) Porta Alberto** *Chiesa di Sant'Antonio da Padova in Torino* Torino, Negro, (1889). In folio gr. (cm. 50x35), pp. (8nn). Con 6 tavv. dis. e inc. da Porta e S. Cappa, inc. Saluss, su carta pesante. Testo in italiano e francese. Da "Album degli Ingegneri ed Architetti" uscito a dispense dal 1884 al 1894 60

1293. **(TORINO) Reyceud Angelo** *Palazzina Mazzucchetti in Torino* Torino, Negro, 1888. In folio gr. (cm. 50x35), pp. (2nn). Con 6 tavv. (una a due col. del soffitto del pittore P.Maselli) dis. da Sc. Cappa, inc. da Soud, Saluss, Dauriac su carta pesante. Tratte da "Album degli Ingegneri ed Architetti" uscito a dispense dal 1884 al 1894. 50



1294. **(TORINO) Zuccagni Orlandini Attilio** *Divisione militare di Torino. Provincia di Torino* Firenze, 1842. Carta corografica inc. in rame da "Atlante geografico, fisico-storico, corografico dell'Italia", mm.340x525 relativi alla sola parte incisa + margini bianchi. Confini coloriti d'epoca. In basso a sin. pianta di Torino. Ben conservata 90

1295. **(TORINO - SUSA - PINEROLO) Zuccagni Orlandini Attilio** *Divisione militare di Torino. Provincie di Susa e di Pinerolo* Firenze, 1842. Carta corografica inc. in rame da "Atlante geografico, fisico-storico, corografico dell'Italia", mm.340x525 relativi alla sola parte incisa + margini bianchi. Confini coloriti d'epoca. In basso agli angoli pianta di Pinerolo e di Susa. Ben conservata. 90

1296. **(VERCELLI) De Fer N.** *Verceil Ville Forte en Italie et de Piemont [Verceilli]* Paris, chez l'Autheur dans l'Isle du Palais, 1705. **Bella pianta** raffigurante le mura della città viste dall'alto, mm.170x230 + ampi marg.bianchi. Piccole tennure marginali nel punto della piegatura centrale. 95

#### (PUGLIA)

1297. **(GALLIPOLI) Mortier P.- Blaeu J.** *Galopoli* Amsterdam, Chez Pierre Mortier, 1704. **Bella veduta a volo d'uccello** della città. Inc. su rame, mm.250x195. In basso a des. impresso "n.23". In alto didascalia dei monumenti. Su carta forte, impressione fresca e nitida. 230



1298. **(PUGLIA) Janssonius Joannis** *Capitanata olim Mesapiae et Iapygiae pars* Amsterdam, 1660 ca. Inc. su rame da "Atlantis Majoris, sive Cosmographiae Universalis Tomus Septimus quo continetur Italia", mm.380x493 + ampi marg. bianchi. Tit. contenuto entro bellissimo cartiglio vivacemente colorato all'epoca (florida donna con spighe di grano in mano e cicogna; Scala delle migliacon puttini e stamma). Carta lievemente arrossata in modo uniforme, peraltro ottimo stato. Non comune. 380

1299. **(PUGLIA) Magini Giovanni Antonio** *Capitanata olim Mesapiae et Iapigia pars* Bologna, Sebastiano Bonomi, 1620. Da "Italia di Gio: Ant. Magini Data in luce da Fabio suo figliuolo al Serenissimo Ferdinando Gonzaga Duca di Mantoua e di Monferrato". Incisione in rame, mm.345x455 + margini bianchi. Tit. e dedicatoria racchiusi in ricchi ed elaborati cartigli vivacemente col. all'acquerello. Al verso rinforzi ottocenteschi nel punto della piega. Nel punto centrale della piega carta leggermente aggrinzita. Discreto stato. 280



1300. **(SAN MARINO) Veduta del Monte e Borgo di S. Marino** Firenze, 1842. Inc. in rame da "Corografia Fisica, Storica e Statistica dell'Italia e delle sue Isole", mm. 190x290 relativi alla sola parte incisa + ampi marg. bianchi. Buon es. 120

#### (SARDEGNA-SICILIA)

1301. **(CAGLIARI) Zuccagni Orlandini Attilio** *Pianta della città di Cagliari* Firenze, 1842. Mm.330x505 relativi alla sola parte incisa + margini bianchi. Al marg. destro Indicazione delle principali località. I quartieri della città, Castello, Stampace, Marina, Villanova, sono tenuemente acquerellati. Alcuni strappi con rinforzo sul retro. Buona conservaz. 135

1302. **(LA CAVA) Oates Henriette** *Stalactite rock near La Cava* Lith. Wenzel, (1830-1840 ca.). Litografia stampata su carta Cina, mm.186x248 relativi alla sola parte incisa. Sul retro, agli angoli, vecchi residui di colla. Buona conservaz. 50

1303. **(LA ROMAGNOLA) Oates Henriette** *La Romagnola* Lith. Wenzel, (1830-1840 ca.). Litografia stampata su carta Cina, mm.182x253 relativi alla sola parte incisa, rifilata lungo la linea di inquadramento. **Bella veduta panoramica** del litorale, animata, decorativa e rara. Sul retro, agli angoli, vecchi residui di colla. Bello stato. 70

1304. **(MESSINA) Le Clerc** *Messine secourne* Asburgo 1720 ca. **Rara** inc. su rame, mm. 440x375 alla battuta + ampi marg. bianchi. **Bella veduta della città** con vascelli in primo piano. E' rappresentato il bombardamento navale del 1675 da parte dei francesi. Veduta entro sfarzosa bordura e tit. entro cartiglio con didascalia dell'evento storico. **Bella conservaz.**, solo un piccolo strappo abilmente restaurato al

marg. inf. che minimamente lede la parte inc. in prossimità delle foglie del cartiglio. **FOT. IN COP.** 690



1305. (MONREALE) **Oates Henriette** *Monreale, Sicily* Lith. Wenzel, (1830-1840 ca.). Litografia stampata su carta Cina, mm.182x250 relativi alla sola parte incisa + marg. bianchi di 1 cm. Veduta panoramica e animata presa da un'altura, decorativa e rara.

Sul retro, agli angoli, vecchi residui di colla. 75

1306. (PALERMO) *View of Palermo, the capital of Sicily from the Road to Castro Giovanni* Liverpool, Nuttal Fisher & C. Veduta panoramica della città vista da un'altura, impreziosita da **vivace col.** Misura mm.160x255 + ampi marg. bianchi. **Rara** e decorativa, perfetta.



110

1307. (PALERMO) **Artaria Ferdinando** *Pianta della città di Palermo* Milano, Artaria, 1834. Incisione su rame tratta da "Nuovissima Guida dei Viaggiatori in Italia". Mm. 165x200 alla battuta. Ottima. 25

1308. (PALERMO) **Oates Henriette** *Palermo from the Parco road* Lith. A. Ledoux, (1830-1840 ca.). Litografia stampata su carta Cina, mm.180x250 relativi alla sola parte incisa + marg. bianchi di 1 cm. Veduta panoramica presa da un'altura. Sul retro, agli angoli, vecchi residui di colla. Buona conservaz. 70

1309. (SIRACUSA) *Pianta della città di Siracusa* Inizi '800. Inc. in rame, mm.190x243 + marg. bianchi di ca. 2 cm. Segni di pieg. (era tratta da volume) e residui assai modesti di fango in prossimità del tit. Pianta della città e suoi dintorni, con vascelli sul mare. Graziosa. 70



1310. (SIRACUSA) *Syracusae ab Atheniensibus obsessae - Prospectus antiquae Urbis Syracusarum [Siracusa]* Inc. su rame, mm.245x370 alla battuta + marg. bianchi assai ampi. Due piante

della città su unico foglio. Da "Storia universale dal principio del mondo sino al presente", vol.XVIII, Firenze, Domenico Marzi, 1775. Piegata all'origine. 95

(TOSCANA)



1311. (BARGA - PIETRASANTA - VALDINIEVOLE - MONTAGNA PISTOIESE) **Morozzi Ferdinando** *Porzione della Toscana inferiore che comprende i territori di Barga e Pietrasanta con parte del lucchese, della Valdinievole e delle montagne di Pistoia* 1773. Rara carta

inc. in rame, piegata all'origine, mm. 330x450 alla battuta + marg. bianchi. Su carta grave, perfetta. 280

1312. (FIRENZE) **Artaria Ferdinando** *Pianta della città di Firenze* Milano, Artaria, 1834. Inc. su rame tratta da "Nuovissima Guida dei Viaggiatori in Italia". Mm. 165x200 alla battuta. Ottimo. 25

1313. (FIRENZE) **Poggioli A. sculp.-G. Beys inv. & del.**

*Visita di S. A. R. Ferdinando III Gran Duca di Toscana a S. S. Pio VI nella Certosa di Firenze seguita il dì 5 giugno 1798* Roma, 1801. Inc. su rame di mm.380x485 alla battuta (compresi marg. bianchi mm.495x700). Scena d'interno raffigurante Ferdinando III in atto di riverenza ai piedi di Pio VI accompagnato da altri personaggi del clero. Fresca e nitida impressione, stato ottimo. 290

1314. (ISOLA D'ELBA - PORTO AZZURRO) *Porto Longone.*



*Forteresse de la Toscane dans l'Isle d'Elbe* Amsterdam, chez Pierre Mortier. Incisione su rame, mm. 520x585 alla battuta, margini bianchi di circa 2-3 cm. **Bella veduta animata a volo d'uccello**, da "Nouveau Theatre de l'Italie" pub-

blicato ad Amsterdam nel 1704 - 1705. Bella conservaz.. 520

1315. (MAREMMA) *Torre del Romito strada di Maremma da Livorno* Metà '800. Acquerello su carta, mm.240x255 (su foglio di mm.315x324). In basso didascalia manoscritta. 140



(TRENTINO ALTO ADIGE - VALLE D'AOSTA)

1316. (MERANO, ALPI TRENTINE) **Schrodl A[nton]** (1823-1906). - v. **Gauermann F.** *Heimkehrende landleute gegen bei Meran - Le retour des campagnards - Country people returning home* Wien, Druck u. Verlag V. Shilling & Hannak, [1850 circa]. **Litografia seppiata**, mm.470x630 relativi alla parte incisa (compresi marg. bianchi mm.615x890), tit. al marg. inf. in tedesco, francese e inglese. Bella scena animata nei dintorni di Merano. **Di grande effetto decorativo.** Fiorit. modeste ai marg. bianchi, qq. macchiolina e una mancanza all'ang. inf. sinistro senza perdita alcuna della parte incisa. 220

1317. (TRENTO) **Magini Giovanni Antonio** *Territorio di Trento* Bologna, Sebastiano Bonomi, 1620. Inc. in rame, dimensioni alla battuta mm.360x455 + margini bianchi. Tit.



e dedicatoria racchiusi in ricchi ed elaborati cartigli vivacemente col. all'acquerello. Alcune mende abilmente restaurate ai marg. bianchi. Buono stato. 280

1318. (AOSTA) **Blaeu Johannes excudit** *Augusta Praetoria Vern. Aosta* Inc.

in rame impreziosita da **coloritura all'acquerello ottocentesca**, mm. 445x1117. "Innocente Guizzaro delineavit - Johannes Blaeu excudit". In alto, al centro, stemma sabauda;



a destra, stemma del Ducato d'Aosta. Lungo il marg. inf. didascalia con 27 richiami. Grande e pittoresca veduta di Aosta e dintorni presa dalle alture di Charvensod. **Rara.** Lievemente arrossata. 2000



(VENETO)

1319.(ARCOLE - BATTAGLIE NAPOLEONICHE) **Bacler d'Albe - Aubert Fils** *Bataille d'Arcole 16 et 17 Novembre 1796* Diapgraphe et Pantographe Gavard, 1830 ca. Inc. in rame, mm.130x245 relativi alla sola parte inc., compresi i margini mm.275x370. Da "Galerie Historique de Versailles". Ottimo stato. 65

1320.(BRENTA, FORTE DI COVELO - BATTAGLIE NAPOLEONICHE) **Bagetti-Skelton** *Passage de la Brenta et prise du Fort de Covelo (Septembre 1796)* Diapgraphe et Pantographe Gavard, 1830 ca. Inc. in rame, mm.150x230 relativi alla sola parte inc., compresi i margini mm.275x370. Da "Galerie Historique de Versailles". Ottimo stato. 55

1321.(ROVIGO) **Magini Giovanni Antonio** *Polesino di Rovigo* Bologna, Sebastiano Bonomi, 1620. Dall'Atlante "Italia di Gio: Ant. Magini Data in luce da Fabio suo figliuolo al Serenissimo Ferdinando Gonzaga Duca di Mantoua e di Monferrato". Inc. in rame, mm.340x470 + marg. bianchi. Tit. e dedica-



racchiusi in ricchi ed elaborati **cartigli vivacemente col. all'acquerello**. Al verso rinforzi ottocenteschi nel punto della piega Buona. 280

1322.(TERRITORIO TREVIGIANO) **Janssonius Joannis** *Territorio trevigiano* Amsterdam, 1660 ca. Inc. su rame tratta da "Atlantis Majoris, sive Cosmographiae Universalis Tomus Septimus quo continetur Italia", mm.375x483 + ampi marg. bianchi. Tit. contenuto entro bellissimo cartiglio vivacemente colorato all'epoca (figure allegorica che legge e puttini con fasci di grano e uva). Carta lievemente arrossata in modo uniforme, peraltro ottimo stato. 620



1323.(VENEZIA) **Artaria Ferdinando** *Pianta della città di Venezia* Milano, Artaria, 1834. Inc. su rame tratta da "Nuovissima Guida dei Viaggiatori in Italia", mm. 165x200 alla battuta. Ottima. 25

1324.(VENEZIA) **Mortier Pierre** *Bucentoro. Solemnité du Bucentaure qui se celebre à Venise le jour de l'Ascension [Bucintoro]* Amsterdam, 1705. Inc. su rame mm. 450x570 alla battuta + ampi marg. bianchi. Suggestiva raffigurazione del Bucintoro, nave su cui il Doge di Venezia e la Signoria si recavano ogni anno all'Ascensione nel porto del Lido per celebrare il singolare rito dello sposalizio tra Venezia ed il Mare. L'inc. è impreziosita da **vivace coloritura**. Carta con lievissima arrossatura uniforme. Al marg. inf., sulla parte incisa nel punto delle onde dell'acqua, tre sottilissime sgorature di inchiostro causate con tutta probabilità al momento della tiratura. Peraltro ottimo stato. 550



1325.(VERONA) **Archeuer M.** *Verone* 1911. Bella inc. in rame imprassa su carta di Cina, mm. 180x237 + ampi marg. bianchi. Squisita veduta panoramica della città vista dall'alto. Piccole tenui fioriti. ai marg. bianchi. **Rara**. 160



1326.(VERONA) **Artaria Ferdinando** *Pianta della città di Verona* Milano, Artaria, 1834. Inc. su rame da "Nuovissima Guida dei Viaggiatori in Italia", mm. 165x200 alla battuta. 25

1327.(VERONA) **Carli Enrico** *Acquedotto di Verona* Torino, Negro, (1889). In folio (cm. 50x35), pp. (8nn). **Con 6 tavv.** disegnate da S. Cappa, inc. da R. Couc, su carta pesante. Testo in italiano e francese. Da "Album degli Ingegneri ed Architetti" uscito a dispense dal 1884 al 1894 75

1328.(VICENZA) **Debucourt Philibert-Louis** *Fabrique à Vicenza* Parigi, Debucourt, 1815. Splendida acquatinta seppiata mm. 190x250 relativi alla sola parte inc. + ampi marg. bianchi ancora in barbe. Ottimo stato. Debucourt (1755-1832), fu pittore e incisore; abbandonò definitivamente la pittura nel 1875 dedicandosi esclusivamente all'incisione di riproduzione (acquatinta, bulino, maniera nera) riprendendo disegni propri e di C. Verne. (Per notizie sull'A. cfr. Benezit III, pp.409-411) 380



1329.(VICENZA) **Debucourt Philibert-Louis** *Fabrique près il Ponte Furo à Vicenza* Parigi, Debucourt, 1815. Veduta panoramica animata. Acquatinta seppiata mm. 180x240 relativi alla sola parte inc. + ampi marg. bianchi ancora in barbe. Ottimo stato. 380



1330.(VICENZA) **Debucourt Philibert-Louis** *Porta Lupia à Vicenza* Parigi, Debucourt, 1815. Veduta panoramica animata. Acquatinta seppiata mm. 190x250 relativi alla sola parte inc. + ampi marg. bianchi ancora in barbe. Ottimo stato. 380

1331.(VICENZA) **Debucourt Philibert-Louis** *Santa Michele à Vicenza* Parigi, Debucourt, 1815. Splendida veduta panoramica animata, in un giorno invernale. Acquatinta a colori, superba resa dell'effetto neve, mm. 200x250 relativi alla sola parte inc. + ampi marg. bianchi ancora in barbe. Una piega secca della carta, peraltro ottima. 380

1332.(VICENZA, TERRITORIO DI) **Janssonius Joannis** *Territorio di Vicenza* Amsterdam, 1660 ca. Inc. su rame da "Atlantis Majoris, sive Cosmographiae Universalis Tomus Septimus quo continetur Italia", mm.430x505 + ampi marg. bianchi. Ricco cartiglio, scala perimetrica e stemma impreziositi da bellissima vivace col. d'epoca. Carta lievemente arrossata in modo uniforme, rinforzo al verso nel punto di piega. 520



**CURIOSITÀ CARTACEE - STAMPE DECORATIVE**



1333. ('800 - ANIMALI - GATTI) Adam Victor (Parigi 1801-1866) *Chat angora* Paris, Imp. J. Monroq, prima metà '800. Litografia colorita all'epoca, dimensioni del foglio mm.230x300. Graziosa. 60



1334. ('800 - ANIMALI - GATTI) Cherelle Leger lith. - M.lle Aita pinxit *Toilette du petit frère (3) - Qui s'y frotte s'y pique (4)* Paris, Imp. Becquet, prima metà '800. **Coppia di belle litografie a colori, di squisita fattura.** Compresi margini bianchi misurano mm. 300x390. Alcuni segni di restauro ai margini bianchi e al retro. 250

**('800 - BOZZETTI PER MAIOLICHE)**

Serie di bozzetti preparatori databili attorno ai **primissimi anni del '900**, eseguiti a matita e acquerello, raffiguranti brocche, vasi, boccali ideati per la preparazione di manufatti artistici in maiolica. Le maioliche rappresentate sono riprese da antichi modelli seicenteschi. Solitamente al verso sono indicate a matita le indicazioni per l'artigiano (i colori, le dimensioni o il numero di esemplari da eseguirsi). **Belli e decorativi.**



n.1345



n.1336



n.1346



n.1342



n.1348



n.1354



n.1352



n.1355

1335. *Boccale*, cm.29x30. 120  
1336. *Boccale II* cm.26,5x26,5. 120

1337. *Brocca I*, cm.23x27,5. Uno strappo abilmente restaurato. 80  
1338. *Brocca II*, cm.32x26,5. 120  
1339. *Brocca III*, cm.18x28,5. 80  
1340. *Brocca IV*, cm.21x27. 60  
1341. *Brocca tipo B* cm. 15, 1/2 (fronte, retro e laterale), cm.21x27. 60  
1342. *Brocca tipo B* (fronte, retro e laterale), cm.21x27. 60  
1343. *Brocca V*, cm.21x27. 60  
1344. *Decorazione interna per conca*, cm.27x28. 80  
1345. *Due brocche*, cm.21,5x27,5. 120  
1346. *Due contenitori con coperchio I*, cm. 22x3. 100  
1347. *Piatto I*, cm.33x29. 80  
1348. *Piatto II*, cm.34x25. 100  
1349. *Suite di due brocche* Insieme di due bozzetti, ognuno cm.38x20. 120  
1350. *Tre brocche*, cm.23x75. 80  
1351. *Tre contenitori con coperchio I*, cm. 19x43,5. 120  
1352. *Tre contenitori con coperchio II*, cm. 19x43,5. 120  
1353. *Tre contenitori (Miele rosato)*, cm.39x17. 120  
1354. *Vaso*, cm.40x26,5. 120  
1355. *Vaso (coriandolo)*, cm.25x27. 80



1356. ('800 - CANI DA SALVATAGGIO) Lavigne Marin (del.) (1797-1860) - Be-aume (pinx) *Le Chien de Terre Neuve - New Foundland Dog* Lit. de Lemerrier, prima metà '800. Litografia cm. 40x46 compresi marg. bianchi con didascalie. Intensa scena raffigurante un cane terranova mentre salva un bimbo caduto sul greto di un fiume. Sullo sfondo una madre terrorizzata si sta avvicinando. Lievi tracce del tempo alcuni piccoli interventi di restauro. 80

1357. ('800 - CARTE A SOGGETTO RELIGIOSO) Serie di XLVIII a soggetto biblico Fine '700 primi '800. Serie completa di XLVIII carte e soggetto biblico contenute nella loro custodia originale. Mm. 67x100. Su ogni carta è xilografato un personaggio biblico. Dalla creazione del mondo a Erode. Testo a stampa al margine inferiore con notizie storico-bibliche. 190



1358. ('800 - DIPLOMA COMMEMORATIVO - UNITÀ D'ITALIA) *Medaglia Commemorativa delle guerre combattute per l'Indipendenza e l'Unità d'Italia nel 1848, 1849, 1859, 1860-61. Istituita con Regio Decreto in data 4 marzo 1865. 1866.* Diploma a stampa e manoscritto: "Il Ministro della Guerra Dichiaro che il Sig. Bacci Alessandro - Corriere di 1<sup>a</sup> Classe ha fatto la Campagna del 1859 per l'Indipendenza e l'Unità d'Italia per cui ha diritto a fregiarsi della medaglia

suddetta accompagnata da una fascetta corrispondenti alla Campagna cui prese parte. Dato a Firenze il 3 Febbraio 1886" 55

1359. (**800 - NAPOLEONICA - VIVA MARIA LUIGIA**) "Viva Maria Luigia" Xilografia databile attorno ai primi dell'800 mm. 310x290 su foglio di 320x430. **Acquerellatura d'epoca.** La xilo è un curioso documento storico, testimonianza degli insorti sanfedisti del "Viva Maria!" quando nel 1799 le truppe francesi furono cacciate dalla Toscana da una controffensiva austro-russa a cui diedero aiuto i sanfedisti del "Viva Maria". 140



1360. (**800 - OSTETRICIA**) **Lotto di 11 tavv. di ostetricia** prima metà '800 Tavole incise in rame, cm. 31x36, compresi marg. bianchi. Il lotto è tratto dal volume "Ostetricia teorico-pratica del professore Giovanni Raffaele. Atlante di figure tratte dai più pregiati autori e migliorate secondo i progressi della scienza. Parti naturali." 100



1361. (**800 - RITRATTI DI DONNE INGLESI**) *Les Femmes du Temps Passé.* Paris, Morizot, 1863. **Lotto di 16 tavv. inc. su acciaio** (mm. 265x180) di ritratti a mezzo busto in medaglione: Marie Antoinette, La Duchesse de Bourgogne, Mme Lebrun, Mme Recamier, M.elle Clairon, Mme Elisabeth, Mme Guimard, Sophie Arnould, Mme Dubarry, Mme de Warens, Mme de Pompadour, Mme du Chatelet, Mme de Tencin, Melle Gaussin, La Duchesse de Chateauroux, Adrienne Lecouvreur. 55

1362. (**800 - RITRATTI DI PAPI**) **Lotto di 31 incisioni su rame** raffiguranti ritratti dei Papi a mz. busto tratte da "L'Album. Giornale letterario e di belle arti". Roma, Tip. Belle Arti, 1843 - 1859. I ritratti dei papi sono intercalati nel testo: Gregorio XI - S. Clemente primo Papa e Martire - Urbano V - Urbano VIII - S. Vitaliano Papa - Alessandro I - Onorio III - Bonifazio VII - Martino V - Nicola V - Pio IX - Gregorio XI - Giovanni XVII - Urbano II - Clemente XIV - Pio II - Innocenzo I - S. Zaccaria Papa - Clemente VIII - Sisto IV - Alessandro VII - S. Leone Magno - S. Melchiade Papa - Stefano III - Pio III - Clemente XI - Leone XI - Marcello II - Giulio III - Gregorio XV - Pio IV 100



1363. (**800 - SCACCHI - LIVORNO**) 2° Congresso e Torneo scacchistico nazionale. Livorno 1878. Fotografia mm. 375x235 applicata su cartoncino. Ritratti dei 25 partecipanti. 60

1364. (**900 - ALBUM DI CARTOLINE**) **Album contenente 104 cartoline artistiche riproducenti dipinti conservati nei musei europei** Primi '900. In 16° oblungo, chiusura con lacci, 26 fogli in barbe contenenti 104 cartoline in b/n e colori, alcune in cromolitografia. Condizioni inte-

gre, bella carta di rivestimento decorata mano a motivi floreali. 60

1365. (**900 - ALBUM FIGURINE**) *Der Welt Krieg Cigaretten - Bilderdienst* Herausgegeben vom Cigaretten, Dresden, [1920 circa]. In 8° oblungo, bella cop. edit. ill. a col., pp.72. Completo di **270 figurine a col.** applicate raffiguranti le attività dell'esercito tedesco al cui marg. inf. vi è sempre una didascalia descrittiva. In fine alcune pagine di testo inerenti gli aspetti della guerra, date e cartine geografiche (1914-1918). Ben conservato. 150



1366. (**900 - ALBUM FIGURINE**) *The coronation of H. M. King George VI and H. M. Queen Elizabeth 1937. An Album to contain players coronation series of cigarette cards* John Player & Sons, 1937. Album in 8°, br. edit. decorata, fregi in oro, pp.24. Composto da **50 figurine in cromolit.** applicate entro cornici floreali. In basso didascalia descrittiva in inglese sulla storia dell'incoronazione e ill. intercalate n.t. Piega centrale alla prima di cop. per il resto buon. es. completo. 45

1367. (**900 - ALBUM FIGURINE**) *The Reign of King George V 1910-Silver Jubilee-1935* W.D.& H.O.Wills, (prima metà 900). Grazioso album di figurine in cromolit., mm.127x185 oblungo, br. edit. ill. (Torre di Londra e ritratto di Giorgio V) composto da **50 figurine a col.** applicate entro cornici floreali. In basso didascalia descrittiva in inglese. Le fig. rappresentano momenti significativi della vita di Giorgio V, a partire dalla sua incoronazione. 45

1368. (**900 - ALBUM LIBERTY**) *Album per Cartoline Postali* In 8°, cart. edit. con disegni e decori liberty, contiene 51 fogli vuoti (cm. 26x19) ognuno dei quali può contenere 4 cartoline. Buona conservaz. 45

1369. (**900 - BARBIERE**) *Les grandes vérités. A vouloir blanchir un nègre Le barbier perd son savon* Imagerie Pellerin Epinal primi '900. Foglio di mm. 380x290, xilografia colorita a maschera. 23



1370. (**900 - CACCIA - EPINAL**) *La chasse* Imagerie Pellerin Epinal, primi '900. Foglio di mm. 380x290. Xilografia colorita a maschera. Al marg. inferiore testo in rima. 28

1371. (**900 - DESIGN-ARREDAMENTO**) **Arch. Zalud. Catalogo di 16 tavv. a col. numerate** S.l. s.d. (1940 circa). In 8°gr. oblungo, br. edit. (dorso e seconda di cop. ricostruiti), cm. 28x40. **Serie di 16 tavole numerate sciolte**, a col. Disegni di credenze da cucina e armadi, camere da letto complete, salotti e sale. Ogni tav. porta il logo 'Arch-Zalud'. 120



1372. (**900 - FASCISMO - QUADRI MURALI**) **Apolloni Livio disegnò Lotto di 3 manifesti murali** sulle gesta e gli eroi dell'antica Roma. Roma, Ediz. d'Arte Fauno Ediz. speciale

per la F. N. F. L. Ognuno mm.700x515 disegnati dal caricaturista, pittore e cartellonista Livio Apolloni (Roma 1903-1976). Curzio, serie prima n.6; Cincinnato serie prima n.5; Papirio, serie prima n.9. Qualche lieve difetto ai marg. bianchi compless. molto ben conservati. 120



1373. ('900 - FREGIO DECORATIVO) Foglio decorativo di antica carta da parati Bellissimo foglio di stile



neoclassico, mm.680x485, colorito a gouache. Alcuni piccoli strappi restaurati ai margini. 80

1374. ('900 - MANIFESTI PUBBLICITARI) Hohenstein Adolfo (San Pietroburgo 1854 - 1928) Raffinerie Zolfi Almagia Genova, Saiga, s.d. (1920 circa). Grande manifesto a colori, mm.990x690. Vecchi segni di piegatura, qualche piccolo difetto ai margini 380



1375. ('900 - MANIFESTO) L. D. Come le foglie (Commedia di Giuseppe Giacosa) Siena, Stab. Litog. Sordomuti, s.d. (1900). Bellissimo manifesto murale in cromolitografia, cm. 47x126. La commedia



del Giacosa venne rappresentata per la prima volta al Teatro Manzoni di Milano il 31 gennaio 1900 dalla compagnia Tina Di Lorenzo - Flavio Andò. 180



1376. ('900 - MARINA - LISTA PASSEGGIERI) Cunard Line. List of passengers, R.M.S Queen Mary, Southampton Cherbourg New York, September 30th. 1954 In 8°, br. edit., pp. 12. Lista passeggeri prima classe. Ottima conservaz. 40

1377. ('900 - NAZISMO - ALBUM FIGURINE) Die Reichswehr Koeln, Herausgegeben von der Zigarettenfabrik aus Neuerburg, 1933. In 4°, br. edit. ill. (in

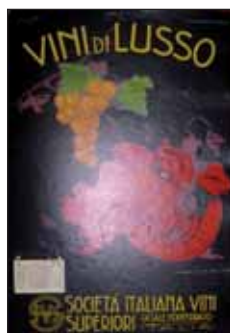
cop. aquila in oro a rilievo), tit. oro al dorso, pp.(66nn). Bellissimo album completo di 280 figurine num. ognuna accompagnata da testo esplicativo in lingua tedesca. Le fig. rappresentano divise e specializzazioni militari, scene di addestramento, attività sportive, armi e mezzi militari... Ottimo. 110



1378. ('900 - PRIMA REPUBBLICA - AZIONE CATTOLICA) Ballester Anselmo Unione uomini di azione cattolica. Pellegrinaggio della pace. Pompei 4 settembre 1949 Bel manifesto a colori eseguito dall'illustratore

Ballester per il pellegrinaggio della pace a Pompei. Veduta della Basilica su sfondo azzurro e veduta del Vesuvio fumante, mm. 1000x700. Più volte ripieg., qualche piccolo strappo restaurato ad alcune piegature. 50

1379. ('900 - PROGETTO ARCHITETTONICO) Progetto di edificio in prospetto e in pianta Grande disegno architettonico a matita, cm.64x1060. Primi '900, probabile prospetto di edificio cimiteriale. 120



1380. ('900 - PUBBLICITÀ) Codognato Plinio (1878-1940) Vini di lusso Società Italiana Vini Superiori. Casale Monferrato Bergamo, Ist. d'Arti Grafiche, 1922. Bel manifesto a colori con piccolo calendarietto dell'anno 1922 mensile applicato, su cartone di mm.475x335, marg. sup. perforato con nastro in cotone originale. Pubblicizzata l'azienda vinicola di Casale Monferrato ancora oggi produttrice di vino. Il volto di un diavolo rosso che apre la bocca per afferrare un grappolo d'uva. Perfetta conservaz. 260

1381. ('900 - RADIESTESIA) Serie di 11 tavole dal libro "Elementi di Radiestesia" dell'Ing. P. Zampa. Brescia, STEG Vannini. Ognuna mm. 375x335, per sperimentazioni ed esercitazioni con il pendolo radiestesico: -Rosa dei venti e raggi fondamentali. - Quadrante del Dr. Brochenin per ricerca delle malattie. - Quadrante



indicatore delle malattie. - Quadrante-indice della vitalità secondo il Dr. Marty. - L'uomo astronomico. - Nuovo quadrante-indice della intelligenza umana. - Quadrante-indice delle attitudini intellettuali. - Quadrante-indice dei sentimenti. - Quadrante per le ricerche dell'età, della pressione arteriosa e della vitalità. - Orologio radiestesistico Peretti-Zampa. -Barometro radiestesistico Peretti-zampa. 65

1382. ('900 - SVIZZERA - GIOCO DI VEDUTE SVIZZERE) Ce jeu des vues Suisses. 64 Cartes Neuchatel, Delachaux & Niestlé, s.d. (1940 c.ca). 64 carte da gioco in custodia (manca la base e il coperchio) cm. 12x7,5. Le carte illustrano paesaggi, monumenti, costumi, ecc. Foglio esplicativo delle regole del gioco. 60

#### FOGLI VOLANTI POPOLARI



1383. Contrasto fra un povero ed un ricco. Composizione di Giuseppe Moroni detto il Niccheri (illetterato) Firenze, Salani, 1895. Foglio volante su carta rosa, mm. 320x225. Ill. in xilografia in testa. 35

1384. I becchi contenti. Nuova composizione di Giacobino Pestelli Firenze, Tip. Edoardo Ducci, 1891. Foglio volante (carta sottile arancione), mm.320x210. Ill. in xilografia (volto

di uomo con corna di muflone). 25

1385. *Il combattimento fra i pesci e la farina. Canzone di Ugo Piombanti* Firenze, Tip. Eduardo Ducci, 1907. Foglio volante, mm. 310x220. Ill. raffigurante cuoco che cucina il pesce e farina. 25

1386. *Il duello. Parodia* Firenze, Tip. Eduardo Ducci, 1891. Foglio volante, mm.315x215. Ill. in xilografia. "L'altro giorno a Piazza Serra vi successe un'aspra guerra. Combattevan due soldati con pistola e daghi armati...S'intromette un piemontese senza avere un sol tornese aspro e fiero come un buo saltò in mezzo a tutti e due...." 25



1387. *Il gallo innamorato. Nuova composizione di Moroni Abramo* Firenze, Ducci, primi '900. Foglio volante su carta rosa, mm. 300x200. "Il galletto innamorato colla cresta dritta e rossa, gira intorno e a quella mossa, la gallina fa co-co....La signora cacciaverli che sta giù nel pian terreno, il galletto sopra il seno brama sempre di tener, e lo bacia e lo accarezza..." Ill. raffigurante la signora sdraiata con il gallo. 25



1388. *Il marito che guadagna 3 lire al giorno letica con la moglie perch, non gli son bastati* Firenze, Tip. Ducci, 1910. Foglio volante (carta sottile azzurra), mm.290x210. Ill. in xilografia. Dialogo in rima tra moglie e marito. 30

1389. *Il pagnottista* Firenze, Stamp. Salani, s.d. (1890-1900 circa). Foglio volante su carta rosa, mm. 310x200. Ill. raffigurante alcuni personaggi in atto di riverenza verso un politico. "Della pagnotta apostolo, deoto al

dio quattrino, l'Italia ha nello stomaco, La patria è il borsellino. Mestando a pro dei bindoli, le mie ricchezze ho fatto, quando tenea dal popolo perdeva le ciabatte...." 35

1390. *Il proprietario di bottega ai suoi avventori* Firenze, Salani, 1872. Foglio volante (carta sottile verdina), mm.330x175. Ill. in xilografia. Il proprietario della bottega non farà più credito ai suoi avventori 25



1391. *Il riposo festivo e settimanale. Contrasto fra garzoni e principali. Nuova composizione di Orazio di Porta alla Croce* Firenze, Tip. Bernarri, 1890 circa. Foglio volante (carta sottile verde), mm.310x210. Ill. in xilografia. Dialogo in rima tra garzone e operaio 40



1392. *Il terremoto di Casamicciola avvenuto il 29 luglio 1883* Firenze, Salani, 1884. Foglio volante (carta viola), mm.325x205. Ill. in xilografia raffigurante Madonna in atto di preghiera "Amici diletissimi attenti mi ascoltate che vi saran narrate cose da spaventar. un terremoto orribile a Casamicciola ha infuriato il popolo ha sterminato di quell'Isola fatal...." 30

1393. *Inaudito fatto di sangue avvenuto nei dintorni di Marotta comune di Mondolfo il 10 giugno l'anno scorso* Firenze, Tip. Edo-



ardo Ducci, 1890. Foglio volante (carta sottile arancione), mm.320x210, composizione in rima al recto e al verso. Ill. in xilografia di un uomo (tale Raffaele Stefanelli) che uccide barbaramente Artemisia Simoncelli 55

1394. *La curiosa fuga di tre morti dal Camposanto. Parole funebri di Bracali* Giuseppe Fo-



ligno, Tip. Economica Commerciale. Foglio volante su carta rossa, mm.315x212. Ill. in xilografia in testa. La fuga di tre morti dal Camposanto ("Non si deve più soffrire, si sta qui a marcire, si deve fuggire e tutti insieme lontan s'andrà...") verso Pratolino, Barberino, il Mugello, Faenza, Genova e Inghilterra.... 40

1395. *La guerra Russo - Giapponese* Milano, Ranzini, 1904. Foglio volante su carta rosa, mm. 320x220. Ill. in xilografia in testa. Canzonetta in rima a firma Mario A. 25



1397. *La moda delle donne nel 1911. Composizione di Domenico Scotuzzi Cantastorie* Milano, Tip. Ranzini, primi '900. Foglio volante (carta sottile arancione), mm.310x210. Ill. in xilografia raffigurante donne elegantemente vestite. "...Vi voglio ragionar del gentil sesso che marcia alla gran moda parigina portan certi capelloni che mi sembrano cestoni....portan vesti strette e attillate guarnite di ricami in abbondanza...." 25

1398. *La moda delle sottane raccorciate. Canzonetta satirica di Domenico Scotuzzi* Milano, Tip. Ranzini, primi '900. Foglio volante (carta sottile verdina), mm.310x210. Ill. in xilografia. "Or che la Joup-coulott non è più in voga un nuovo figurino è già sortito, si tratta di seguir sempre la moda e dio ve lo descrivo a menadito....Sentite delle donne la trovata se non è vero ci scommetto gli occhi, la sottanella hanno raccorciata..." 25



1399. *La musica proibita. Romanza* Codogno, Tip. Cairo, 1884. Foglio volante (carta sottile arancione), mm.300x215, composizione in rima in forma dialogica. Ill. in xilografia in testa. 25



1400. *La partenza di cento ragazze per la Russia accompagnate da vari militari. Nuova canzone di Gianni Pilade* Firenze, Tip. Eduardo Ducci, 1904. Foglio volante, mm. 310x220. Ill. raffigurante alcuni donne trasportate in bicicletta da militari. "Settantotto ragazze di Prato e ventidue di sopra a Firenze tutte e cento d'accordo han firmato per la Rus-

sia fanno partenza" 30



1401. *La vecchia innamorata. Canzonetta fiorentina* Firenze, Salani, 1889. Foglio volante, mm.330x175. Ill. in xilografia raffigurante vecchietta che corteggia un giovane. "O vecchia, vecchia, rimbambita, cessa una volta di fare all'amore, non vedi che hai la faccia arrugginita, e più di quella hai rugginoso il cuore. Tu spendi tutti i soldi nel balletto...a penna vuoi portar gli stivalini...per voler far la gara colle belle, ti lavi col sapon di glicerina...." 25

1402. *Le stragi del colera alla Spezia, Napoli, Cuneo ed altre città con la preghiera di Santa Marta a Gesù per essere liberati dal morbo* Firenze, Salani, 1884. Foglio volante, mm.310x210. Ill. in xilografia in testa. 35

1403. *Lili' Kangy. Stella d'ogni Cafe chantant. Versi di G. Capurro, Musica di S. Gambardella* Firenze, Ducci, 1908. Foglio volante su carta rosa, mm. 300x200. Narra la storia di una giovane ragazza che decide di cambiar nome da "Concetta" a "Lili' Kangy" dove "kangy" è un gioco di parole dato che è un modo francesizzato per dire Concetta. Nel gioco di parole è anche la decisione di Concetta di fare la "sciantosa" ("chanteuse" in francese). 28



1404. *Nuova canzonetta sopra le vittime delle gallerie. A firma dei minatori Molinari Angelo e Bancero Felice* Milano, Tip. Ranzini, primi '900. Foglio volante (carta sottile rosa), mm.315x215. Ill. in xilografia raffigurante operaio ferito in una galleria "O mamma mia son disgraziato, una gamba m'hanno tagliato, una mina in galleria m'ha rovinato per tutta la vita, o mamma, son disgraziato...Ora lavoro io non trovo deh compiangetemi s'io vi commovo" 50

1405. *Pio IX in cielo* S.l. s.d. (fine '800). Foglio volante su carta verde, mm. 285x225. Ill. in xilografia in testa. Composizione in ottava rima 35

1406. *Progress industrial Tourin ch'a bougia. Canzonetta 's l'aria del sonador ambulante di A. Dughera* Torino, Tip. A. Giova, primi '900. Foglio volante, mm. 285x225. Ill. in xilografia raffigurante una coppia in automobile. "Con l'invention d'ades Turin l'è 'n moto, L'industria fa progress, Tuti lo noto...." 45

1407. *Puisia di lu vespru sicilianu. Populu del vespru!!!* Foligno, Tip. Economica Commerciale. Foglio volante su carta rosa, mm.240x165. Ill. in xilografia in testa. A firma di Domenico La Licata 40

### MENU

1408. *Enrico Serafino Canale, Casa fondata nel 1878. Carta del giorno Anni '30. Lotto di 2 menu* con carta del giorno, in bianco, da compilare, primi '900. Medesima illustrazione per entrambi (un araldo pubblicitaria la casa vinicola), ma



con colori diversi. 8  
1409. *Menu Carlton Hotel London New Yars 1920 - 1921.* Elegante e sobrio menu art deco, mm. 400x250 stampato in oro. Fregio deco al verso. 25  
1410. *Menu Enrico Serafino Canale Vini Fini Vermouth - Menu Angelica des Pyrenées Li- queur -*



*Menu Jas Hennessy & Co. Lotto di 3 Menu* in cromolitografia, in bianco, non compilati, primi '900. Due di cm. 195 x280 circa, uno di cm. 21x13. 18  
1411. *"Onoreficenze S. M. Ordine di Malta"* Milano, 26 aprile, 1961. Inc. in rame, nastro in seta, cm. 340x245. All'interno menu del pranzo offerto dalla presidenza dell'E. A. Fiera Internazionale di Milano in onore della presidenza della confederazione generale dell'industria italiana in visita alla XXXIX rassegna. 20



1412. *Menu, Pistoia ottobre 1902* Raffinatissimo menu inciso in rame e impreziosito da coloritura coeva all'acquerello. All'interno menu a stampa in lingua francese. 35

1413. *Navigazione generale Italiana Terza classe* Genova, Bozzo e C o c c a - r e l l o, 1930. Delizioso



lotto di 7 piccoli menu, cm. 15x12. Ogni menu varia nelle proposte. 70



Ill. fotogr. di città e regioni italiane. 1414. *Norddeutschen Lloyd Bremen Begrussungessen S.S. Bremen, Menu Tourist Class* 15 luglio 1939. Bellissimo menu, cm. 15,5x25,5 legato con nastro in seta. 30

1415. *Transatlantique Paquebot Champlain French Line. Menu con ill. all'acquerforte a colori eseguita da Georges Plasse raffigurante "Chateau de Cbenoncean", 28 juin 1933* Misura cm. 27,5x21,5. Va-



rianti disponibili eseguite dallo stesso illustratore, con menu diversi: "Chateau de Sully", 5 juillet 1933; "Chateau de Rigny-Ussé", 26 juin 1933; "Chateau de Maintenon", 26 juin 1933; "Chateau d'Azay le Rideau", 27 juin 1933; "Chateau de Vitre", 28 juin 1933. euro 25 cad.



1416. *Wesermundung, Nord Deutscher Lloyd Bremen, Menu classe turistica* 23 marzo 1934 Bremen, Wilhm. Jontzen, 1934. Menu illustrato a colori, cm. 20,5x14. 25

1417. *Accornero Vittorio (illustrato da) Motonave Orazio 1938.* Menu illustrato da V. Accornero, cm.26x20, raffigurante "Venezia", 16 febbraio 1938, Anno XVI Era Fascista. Varianti disponibili stessa serie,



sempre con illustrazioni di V. Accornero: "Lago di Como", 15 gennaio 1938, Anno XVI Era Fascista. "San Gimignano", 23 gennaio 1938, Anno XVI Era Fascista. "Firenze Ponte Vecchio", 18 gennaio 1938, Anno XVI Era Fascista. "Gondar. I castelli", 18 aprile 1938, Anno XVI Era Fascista.

Euro 28 cad.

1418. **Raimondi Aldo (illustrato da)** Piroscavo "Augustus" raffigurante "Dolomiti", 27 marzo 1931. Genova, Barabino e Graeve, 1931 - 1933. Misura cm. 23x17,5. Varianti disponibili della stessa serie con menu diversi: "Lago di Como", 22 marzo 1933. "Gressoney", 23 marzo 1933; "Il teatro greco di Taormina", 30 marzo 1931; "Alpi apuane", 30 marzo 1931; "Cascata dell'Aniene a Tivoli", 27 marzo 1931; "Assisi", 29 marzo 1931; "Chiesa di San Saturnino-Cagliari", 31 marzo 1931; "La Sila", 23 marzo 1931. Euro 22 cad.

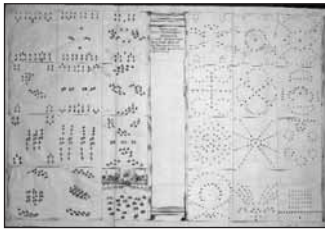


1419. **Rolliati S. (illustrato da)** Piroscavo Tevere 28 aprile 1930, Lloyd triestino Off. Grafiche Coenec Milano Parigi. Menu, illustrato a colori, cm.27x15. Alcune firme in prossimità della parte inferiore. 30



## GRAFICA ANTICA E MODERNA

1420. **DELLA BELLA STEFANO** Parte delle figure della battaglia e balletto festa a cavallo rappresentata per le reali nozze del ser.mo principe di Toscana nel teatro del ser.mo g. d. Acquaforte, mm. 230x445 alla battuta, piegata all'origine. Due strappi restaurati. La stampa raffigura il balletto a cavallo tenutosi nell'anfiteatro dei giardini di Boboli, a Firenze, il 1 luglio 1661, come parte dei festeggiamenti per le nozze del principe Cosimo III con la Principessa Margherita Luisa d'Orléans. 180



1421. **MITELLI GIUSEPPE MARIA (Bologna, 1634 - 1718)** Il ratto di Europa Incisione su rame mm. 200x290 alla battuta, ampi marg. bianchi in barbe.. Firmata in basso a des. Ioseph M.a Mitellus sc. (inc.). Da un dipinto di Tiziano. 220



Presentiamo una serie di **litografie originali di Giovanni Fattori tratte dalla serie "Venti ricordi dal vero", pubblicata nel 1884 dalla Cromolito Pistoiese.** La tiratura "senza dubbio fu di pochissimi esemplari" (Baboni, p. 216). Ottimo stato.

1422. **FATTORI GIOVANNI (Livorno 1825 - Firenze 1908)** Il sergente, Litografia a penna stampata su carta Cina color salvia, mm.200x270, applicata all'origine su foglio color crema di mm.335x500. Firmata in basso a destra sulla pietra.(Baboni, p. 216) 850

1423. *Artigliere in vedetta* Litografia a penna stampata su carta Cina color salvia, mm.210x148, applicata all'origine su foglio color crema di mm.335x500. Firmata in basso a destra sulla pietra. (Baboni, p. 57) 850



1424. *Lanciere in vedetta* Litografia a penna stampata su carta Cina color salvia, mm.195x255, applicata all'origine su foglio color crema di mm.335x500. Firmata in basso a destra sulla pietra. (Baboni, p. 57) 850

1425. *Sentinella* Litografia a penna stampata su carta Cina color salvia, mm.300x210, applicata all'origine su foglio color crema di mm.335x500. Firmata in basso a destra sulla pietra. (Baboni, p. 57) 850



1426. *Governo dei cavalli* Litografia a penna stampata su carta Cina color salvia, mm.220x275, applicata all'origine su foglio color crema di mm.335x500. (Baboni, p. 59). 850

1427. *Tre contadini in conversazione* Litografia a penna stampata su carta Cina color salvia, mm.315x210, applicata all'origine su foglio color crema di mm.335x500. Firmata in basso a sinistra sulla pietra. (Baboni, p. 56). 850

1428. *Barrocci romani* Litografia a penna stampata su carta Cina color salvia, mm.250x205, applicata all'origine su foglio color crema di mm.335x500. Firmata in basso a destra sulla pietra. (Baboni, p. 56). 850



1429. *Paesaggio con buttero a cavallo e bove* Litografia a penna stampata su carta Cina color salvia, mm.187x270, applicata all'origine su foglio color crema di mm.335x500. Firmata in basso a destra sulla pietra. (Baboni, p. 96). 850

1430. *Carica di cavalleria* Litografia a penna stampata su carta Cina color salvia, mm.187x270, applicata all'origine su foglio color crema di mm.335x500. Firmata in basso a destra sulla pietra. (Baboni, p. 58). 850

1431. *In perlustrazione* Litografia a penna stampata su carta Cina color salvia, mm.200x270, applicata all'origine su foglio color crema di mm.335x500. Firmata in basso a destra sulla pietra. (Baboni, p. 57). 850



1432. *Alto d'artiglieria alle grandi manovre* Litografia a penna stampata su carta Cina color salvia, mm.232x300, applicata all'origine su foglio color crema di mm.335x500. Firmata in basso a destra sulla pietra. (Baboni, p. 58). 850

1433. *Artiglieria in marcia* Litografia a penna stampata su carta Cina color salvia, mm.260x205, applicata all'origine su foglio color crema di mm.335x500. Firmata in basso a destra sulla pietra. (Baboni, p. 58). 850



1434. *Granatiere da tergo* Litografia a penna stampata su carta Cina color salvia, mm.218x297, applicata all'origine su foglio color crema di mm.335x500. Firmata in basso a destra sulla pietra. (Baboni, p. 58). 850

1435. *Attendamento* Litografia a penna stampata su carta Cina color salvia, mm.214x270, applicata all'origine su foglio color crema di mm.335x500. Firmata in basso a destra sulla pietra. (Baboni, p. 57). 850

(Baboni, p. 57).

1436. **KLINGER MAX (Lipsia 1857 - Grossjena 1920)** *Amor, God und Jenseits* 1881. Splendida inc. su rame impressa su carta di Cina, mm.330x265 alla battuta (foglio mm.450x630), tiratura definitiva con numero romano e del nome aggiunti al marg. inferiore bianco. Stato perfetto, impressione fresca e nitida. L'inc. fu pubblicata nel 1881 nel ciclo dal tit. "Intermezzi" che conteneva complessivamente 12 tavole realizzate da Max Klinger tra il 1879 e il 1880. Nell'arte grafica dell'incisore tedesco confluirono la lezione simbolista di Bocklin e il mondo fantastico di F. Rops. Visionarietà e mistero aleggiarono costantemente nelle sue opere grafiche che trattarono in chiave allegorica i temi del destino, della sofferenza e della morte. 450



1437. **PINELLI BARTOLOMEO (Roma 1781-1835)** *Insurrezione delle acque sulle vicinanze del Tevere* Roma 1836. Acquaforte, mm.420x315 alla battuta + marg. bianchi assai ampi. Nell'angolo in basso a destra 'Roma 1836' e a sin.'A. Pinelli inv. dis. e inc.' Pinelli rappresentò l'antica grandezza del mondo romano attraverso la raffigurazione della vita quotidiana e dei tipi più

caratteristici del popolino romano. Perfetta. 80

1438. *Briganti in una caverna* Roma 1836. Acquaforte, mm.420x315 alla battuta + marg. bianchi assai ampi. Nell'angolo in basso a destra 'Roma 1836' e a sin.'A. Pinelli inv. dis. e inc.' Perfetta. 100

1439. *Briganti carcerati* Roma 1836. Acquaforte, mm.420x315 alla battuta + marg. bianchi assai ampi. Nell'angolo in basso a destra 'Roma 1836' e a sin.'A. Pinelli inv. dis. e inc.' Perfetta. 100



1440. *L'improvvisatore dentro un'Osteria* Roma 1835. Acquaforte, mm.420x315 alla battuta + marg. bianchi assai ampi. Nell'angolo in basso a destra 'Roma 1836' e a sin.'A. Pinelli inv. dis. e inc.' Perfetta. 80



1441. *Gioco del pallone alle Quattro Fontane* Roma 1835. Acquaforte, mm.420x315 alla battuta + marg. bianchi assai ampi. Nell'angolo in basso a destra 'Roma 1836' e a sin.'A. Pinelli inv. dis. e inc.' Inc. perfettamente conservata, salvo una macchia al marg. bianco sup. 80

1442. *Casotto dei Burattini in Roma* Roma 1835. Acquaforte, mm.420x315 alla battuta + marg. bianchi assai ampi. Nell'angolo in basso a destra 'Roma 1836' e a sin.'A. Pinelli inv. dis. e inc.' Perfetta. 80



1443. **RENOIR AUGUSTE** *Sur la Plage, à Berneval* 1892 circa. Acquaforte e puntasecca, mm. 140x95 alla battuta (compresi margini bianchi mm. 322x245) 1200

1444. **BACCI BACCIO MARIA (Firenze 1888 - Fiesole 1974)** *Giuseppe Verdi* Carboncino su carta raffigurante bel ritratto del musicista. Misura mm. 960x740. Datato 1954 e firmato B.M.B. (Per notizie sull'A. cfr. "Baccio Maria Bacci 1888-1974. Catalogo della mostra, novembre 1982) 450



1445. **BALDWIN JEAN-TOMLISON** *[Donne ad una pressa]* 1938. Acquaforte mm. 425x370 più ampi margini bianchi. Firmata sulla lastra col monogramma "JXVI". Pittore americano, nato e vissuto a Firenze, attivo nei primi anni del '900. Tra il 1926 e il 1932 espose al Salone degli Indipendenti (Cfr. Benezit, vol. I, p.400) 130



1446. **BARTOLINI LUIGI (Cupramontana 1892 - Roma**



**1963) Le violette** [1936] Acquafornte stampata su carta di cina, mm. 200x160 alla battuta, compresi marg. bianchi mm. 337x235. Es. firmato a matita in basso a destra 'Luigi Bartolini', tit. in basso a sin., al centro giustificazione

della tiratura (es. 8/50). **Tiratura del 1951 da lastra originale del 1936** Bella conservaz. 800

1447. **BARTOLINI LUIGI (Cupramontana 1892 - Roma 1963) La finestra del solitario** [1925]. Acquafornte e punta-secca, mm. 133x200 alla battuta, compresi marg. bianchi mm. 208x250. Es. firmato a matita in basso a destra 'Luigi Bartolini', tit. in basso a sin., al centro giustificazione della tiratura (es. 18/50). **Tiratura anni '50 da lastra originale del 1925.** Bella conservaz. 800



1448. **BIANCHI MOSE' In sacrestia** Tiratura postuma. Acquafornte, mm.430x175 alla battuta su foglio di mm.500x345. Es. 94/160 Monogramma e timbro dell'Artista in basso a destra, tiratura in basso a sinistra, timbro a secco "Luigi de Tullio Stampatore" in basso a sinistra. 145

1449. **CAMPIGLI MASSIMO Donna al telaio** 1962. Litografia a colori (due bruni, ocra e blu), mm.430x550. Timbro a secco in basso a sin. 'L'oeuvre gravée'. Es. 53/125, firmato in basso a sinistra 'Campigli

62'. Margini bianchi lievemente ossidati per sovrapposizione di vecchio passepartout. **FOTO IN COP.** 2400

1450. **CASCELLA BASILIO (Pescara 1860 - Roma 1950) Bacio materno** [1904]. Rara litografia mm. 360x365 applicata su cartoncino di mm.



440x440. Importante, apprezzata e citata anche dal Servolini nel suo "Dizionario illustrato degli incisioni", p.173. La bella immagine, che mostra uno struggente bacio forse di addio, fu utilizzata successivamente per una cartolina di propaganda a favore della prima guerra mondiale

con una didascalia al margine inferiore: "-Figlio, soffrirò ma sarò forte se tu farai il tuo dovere. - Mamma oiuuttosto morto che traditore. Piccoli strapetti rimarginati al marg. esterno sin. Attivo sin dalla giovinezza, frequentò la scuola serale degli Artieri di Pescara e lavorò come apprendista nello stabilimento tipografico Luigi Salomone. Dal 1879 si stabilia Napoli entrando in contatto con molti altri artisti, tra cui Domenico Morelli e Francesco Paolo Michetti. La

sua opera si rifà esplicitamente al Verismo. Molteplici le sue attività creative: pittore, grafico ed illustratore. Si trasferì successivamente a Milano dove aprì uno stabilimento litografico d'illustrazione. 550

1451. **AA. VV. XX secolo. Nouvelle serie N° 29. Decembre 1967** Milan, Pizzi, 1967. In 4°, cart. edit. ill. a col., pp.136-(14nn "Chroniques du jour"). Articoli di architettura ed arte corredati da ill. fotogr. in b/n e col. su Lam, Gentilini, Duchamp, Severini, Magnelli, etc. Numero accompagnato da **2 litografie originali a col. di Chagall e Magnelli.** 320



1452. **AA. VV. XX secolo. Panorama 70. Nouvelle serie N° 34. Juin 1970** Paris, 1970. In 4°, cart. edit. ill. a col., pp.130-(44nn "Chroniques du jour")-(8nn su carta verde). Articoli di architettura ed arte



corredati da ill. fotogr. in b/n e col. su Chagall, Vasarely, Soulages, Magnelli, Gentilini, Crippa. Pregevole numero corredato da **2 litografie originali, una di Chagall e una di Soulages.** Ottima conservaz. 290

1453. **AA. VV. XX secolo. Nouvelle serie N° 26. Mai 1966** Paris, 1966. In 4°, cart. edit. ill. a col., pp.104-(68nn "Chroniques du jour"). Articoli di architettura ed arte corredati da ill.



fotogr. in b/n e col. Pregevole numero corredato da **2 litografie originali, una di Chagall (a doppia pagina) e una di Viera da Silva.** Ottima conservaz. 290



1454. **CHECCHI ARTURO (Fucecchio 1886 - Perugia 1971) Immagini. Litografie originali. Scritti di Indro Montanelli e Enrico Sacchetti** Varese, Casa Edit. Toscana, 1955. In folio, cartella in tela



grezza figurata. **C o n t i e n e 33 litografie** in nero originali. Es. numerato e firmato dall'Artista. (n. 19/150). Furono stampate altresì 25 copie per l'artista e 25 copie di proprietà dell'Editore. Invio autografo dell'A. al front. 800



1455. **CHECCHI ARTURO Uomo che legge** Acquafornte e punta-secca, mm. 218x170 alla battuta (compresi marg. bianchi mm. 280x230). Firma su alla lastra in basso a destra. Firma a carboncino in basso a destra. Piega naturale della carta in prossimità della firma sulla parte incisa. 220

1456. **CHÉRET JULES (Parigi 1836 - Nizza 1932) Le cour-**



*rier français*. 1890 circa. Litografia a colori, mm.320 x230, ampi marg. bianchi. Pl. 49 da "Les maitres de l'Affiche", Paris, Imprimerie Chaix. Timbro a secco nell'angolo in basso a destra de "Les maitres de l'Affiche". 120

1457. **CHÉRET JULES** *La Bodinière*, 18 Rue st. Lazare 1890 circa. Lito-



grafia a colori, mm.340 x240, ampi marg. bianchi. Pl. 229 da "Les maitres de l'Affiche", Paris, Imprimerie Chaix. Timbro a secco nell'angolo in basso a destra de "Les maitres de l'Affiche". 120



1458. **CHÉRET JULES** *Saxoléine Pétrôle de Sureté extra blanc en Bidons Plombés de 5 litres* 1890 circa. Litografia a colori, mm.320 x230, ampi marg. bianchi. Pl. 13 da "Les maitres de l'Affiche", Paris, Imprimerie Chaix. Timbro a secco nell'angolo in basso a destra de "Les maitres de l'Affiche". 120

1459. **CHÉRET JULES** *Camille Stéfani*

1890 circa. Litografia a col., mm.325x230, ampi marg. bianchi. Pl. 93 da "Les maitres de l'Affiche", Paris, Imprimerie Chaix. Timbro a secco nell'angolo in basso a destra de "Les maitres de l'Affiche". 120



1460. **CHÉRET JULES** *Hiver 1894 - 1895...Redoute des Etudiants. Closerie del lilas* 1890 circa. Litografia a colori, mm.320 x230, ampi marg. bianchi. Pl. 85 da "Les maitres de l'Affiche", Paris, Imprimerie Chaix. Timbro a secco nell'angolo in basso a destra de "Les maitres de l'Affiche". **FOTO IN COP.** 120



1461. **CHÉRET JULES** *Quinquina Dubonnet. Aperitif dans tous les Cafés* 1890 circa. Litografia a colori, mm.320 x230, ampi marg. bianchi. Pl. 29 da "Les maitres de l'Affiche", Paris, Imprimerie Chaix. Timbro a secco nell'angolo in basso a destra de "Les maitres de l'Affiche". 120

1462. **CORNEILLE (GUILLAUME BEVERLOO)** *L'oiseau de nuit* Litografia a colori, mm. 250x310, ampi margini bianchi. Tit. a matita al centro, firma in basso a destra 'Corneille 76'. Prova d'artista (E/A). Ottima. **FOTO IN COP.** 570

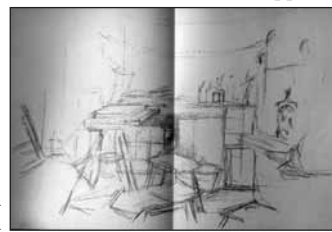
1463. **COSTETTI GIOVANNI** *Volto di donna* E.F. XXX (1953). Sanguigna su carta, mm. 530x360, firma a lapis in basso a sin. 'G. Costetti'. **FOTO IN COP.** 850

1464. **DE LUIGI LUDOVICO** *Ludovico De Luigi 6 litografie originali presentate da Giuseppe Marchiori* Venezia, Galleria d'Arte Moderna Ravagnan, (1970). In folio (cm. 70x50), cartella edit. in piena tela, tit. impresso al piatto. Contiene 8 fogli

sciolti in barbe: Frontespizio, "Favola per un domani vicino", segue la presentazione di G. Marchiori + 6 litografie originali a col. a tiratura limitata di 75 es. (ns. 69), tutte firmate e numerate a matita dall'A. Estesa dedica dell'A. al front. Lito a più colori raffiguranti una veduta panoramica di Venezia e suoi scorci. Ludovico De Luigi nasce a Venezia nel 1933, dove vive e lavora. Dal 1950 ha soggiornato in Francia e Stati Uniti. Dal 1965 tiene le sue prime mostre personali. Accanto a Venezia ha mescolato i temi dell'entomologia, della fantascienza, del surrealismo, utilizzando tecniche artistiche avanzate come l'elaborazione al computer delle immagini. Ludovico De Luigi ha esposto in Italia, Germania e Stati Uniti e ha partecipato all'Biennale di Venezia nel 1986. Una sua opera si trova al Guggenheim Museum di Venezia. 450



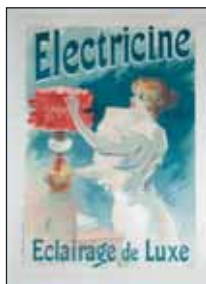
1465. *Derrière le miroir*. Alberto Giacometti. N. 98, 1957 Paris, Maeght Editeur, 1957. In 4°, br. edit. ill., pp. 26.



Es. corredato da disegni di A. Giacometti 3 delle quali considerate litografie originali (una a doppia pagina). Abile restauro al verso del dorso. 300

1466. *Derrière le miroir*. Alberto Giacometti. N. 39-40, 1951 Paris, Maeght Editeur, 1951. In 4°, br. edit. ill. (2 litografia originale in nero di Alberto Giacometti alla cop. ant. e post.) + 1 litografia in nero su doppia p. all'interno sempre di Alberto Giacometti).

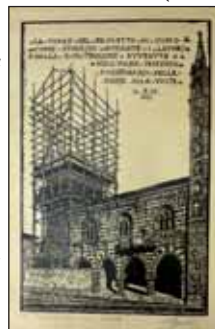
Altre ill. in b/n su carta patinata. Segni d'uso assai modesti 370



1467. **LEFÈVRE L.** *Electricine Eclairage de Luxe* 1890 circa. Litografia a colori, mm.315x2225, ampi marg. bianchi. Pl. 55 da "Les maitres de l'Affiche", Paris, Imprimerie Chaix. Timbro a secco nell'angolo in basso a destra de "Les maitres de l'Affiche". 120

1468. **MANTERO GIANNI (Novi Ligure, Alessandria 1897 - Como 1985)** *Como. La Torre ed il Broletto* Xilografia in

nero, parte inc. mm.540x350, dimensioni dell'intero foglio mm.900x600. Raffigurata la torre del Broletto in costruzione. In alto la dicitura "La Torre del Broletto di Como come appariva durante i lavori della ricostruzione avvenuta nell'anno MCMXXVII, 1° centenario della morte di Alessandro Volta. G.M 1927". In basso



'Gianni Mantero dis. e incise nell'anno MCMXXVII AE, S. XXX'. Rara xilografia tirata a soli 30 es. (la n. 6/30) con tit. e firma a matita dell'A. bella conservaz. (Pubblicata sul Servolini a piena pagina, p.475). 240

1469. **MARINI MARINO (Pistoia 1901-Viareggio 1980)** *Giocolieri* Murlot - Edit. Gerard Cramer, 1955. Litografia a colori, mm.440x620 + marg. bianchi in barbe. Es. numerato (38/50) e firmato in basso a destra 'Marino'. (Cfr. Marino Marini. Catalogo ragionato dell'opera grafica 1919-1980, p.148 e p. 136). **FOTO IN COP.** 2100



1470. **MARINI MARINO** *Ma- lerei und graphik* Stuttgart, ver- lag Gerd Hatje, 1960. In 4°, tela edit. + sovracop. ill. a col. da Marino, (8cenn)-XIX-75. Con **1 litografia a colori firmata e numerata da Marino (es. 190/300)**. Testo in tedesco, molte belle riproduzioni di disegni di Marino Marini. ottima copia. 780

1471. **MARINI MARINO** *Plastik. Ein Bildband von Helmut Lederer - Einleitung Eduard Trier*

Stuttgart, Verlag Gerd Hatje, 1961. In 4°, piena tela edit. nera con ill. a stampa bianca ripro- ducente opera di Marino Marini + sovracop. ill. su carta lucida plasti- ficata, pp.XXXIII-145-(1nn contenente giustificazione della tiratura). Rara pubblicazione di



lusso a tiratura numerata in 350 es. (il nostro n.40/350) con introduz. di Eduard Trier e contenente fotografie di Helmut Lederer raffiguranti sculture di Marino Marini. Il volume è impreziosito da **1 litografia originale firmata a matita da Marino Marini**, elegantemente stampata su carta Giap-



pone. piccolo strappo abilmente restaurato alla sovracop. peraltro ottima copia. (Cfr. "Marino Marini. Catalogo ragionato dell'opera grafica. Incisioni e litografie 1919-1990, p.252) 900

1472. **AA. VV.** *XX siècle. Panorama 70. Nouvelle serie N° 35.* Decembre 1970. Paris, Societé International d'Art, 1970. In 4°, cart. edit. ill. a col., pp.156-(36nn "Chroniques du jour")-(8nn su carta verde) Articoli di architettura ed arte corredati da ill. fotogr. in b/n e col. su Matisse, Picasso, Moore, Mirò, Marino Marini, Anna-Eva Bergman, etc. Pregevole numero corredato da **2 litografie originali a col. di Marino Marini e Anna-Eva Bergman** 320

1473. **AA. VV.** *XX siècle. Nouvelle serie N° 28. June 1967* Milan, Pizzi, 1967. In 4°, cart. edit. ill. a col., pp.140-(16nn "Chroniques du jour"). Articoli di architettura ed arte cor- redati da ill. fotogr. in b/n e col. su Chagall, Mirò, Picasso, Marini, etc. Pregevole numero corredato da **2 litografie**

**originali a col. di Marino Marini e Joan Mirò.** 320

1474. **AA. VV.** *XX siècle. Nouvelle serie N° 21. Mai 1963* Paris, 1963. In 4°, cart. edit. ill. a col., pp.116-(54nn "Chroniques du jour"). Articoli di architettura ed arte corredati da ill. fotogr. in b/n e col. Pregevole numero corredato da **2 litografie originali, una di Marino Marini e una di Lam.** Ottima conservaz. 320



1475. **AA. VV.** *XX siècle. Nouvelle série, n.20. Noel 1962* Paris, Societé Internationale d'Art, 1962. In 4°, BR. edit. ill. a col. (di George Braque), circa 150pp.nn Arti- coli di arte corredati da ill. fotogr. in b/n e col. Prege- vole numero corredato da **3 litografie originali a col. di Manessier "Croquis", Enrico Baj (Senza tit.) e Max Ernst (Senza tit.)**, ognuna di cm. 31x24. Mi- nimi segni d'uso al dorso. 220

1476. **MAZZONI ZARINI EMILIO (Firenze 1869-1949)** *Ri- tratto di signora* 1914. Acqua- forte e puntasecca, mm.350x250 alla battuta (compresi marg. bianchi mm.420x330). Moono- gramma 'E M Z' inciso sulla lastra. Firma a lapis in basso a destra 'E. Mazzoni Zarini 1914' Pittore e acquafortista, dopo aver studiato alla fiorentina accademia di belle arti, e seguito come pittore l'indirizzo postmacchiaiolo e l'impressionistico, verso il 1906, incoraggiato anche da G. Fattori, si dedicò all'acquaforte, esponendo i primi saggi alla "Promotrice" fiorentina del 1908. 350



1477. **AA. VV.** *XX siècle. Nouvelle série, n.47. Panorama Art total I* Paris, Societé Internationale d'Art, 1976. In 4°, cart. edit. ill. a col. ("Le cinq pyra- mides" di Calder), pp.168-(8nn su carta verde). Articoli di ar- chitettura ed arte corredati da ill. fotogr. in b/n e col. Prege- vole numero



corredato da **1 litografia originale a col. di Jean Miro' dal tit. "L'ex- treme origine"**, piegatura centrale, cm. 31x47. Con articolo di Alain Jouffroy "Le débordement graphi- que de Miro". Ottima conservaz. 320

1478. **AA. VV.** *XX siècle. Numero Spe- cial "Hommage a Henry Moore"* Paris, Societé Internationale d'Art, 1972. In 4°, piena tela edit. + sovracop. ill. a col., pp.136. Numero spe-





ciale interamente dedicato a Henry Moore. Con 24 tavv. a col., 140 ill. in b/n + **1 litografia originale di Henry Moore.** 230

1479. **AA. VV. XX siècle. Nouvelle serie. N° 36 Juin 1971** Paris, Société Internationale d'Art, 1971.



In 4°, cart.edit. a col., pp. 136. "Henry Moore à Forte dei Marmi" di Giulio Carlo Argan. Con **1 litografia originale di Henry Moore.** 230

1480. **PASQUINI LUIGI (Rimini**



**1897 - 1977) Il Tempio Malatestiano in Rimini** 1947. Disegno a lapis mm. 180x250 firmato e datato in basso a destra Luigi Pasquini '47. Il pittore eseguì il disegno quando la Sovrintendenza di Bologna iniziò i

restauri subito dall'edificio in seguito ai danni dell'ultima guerra. Piccola mancanza all'ang. sup. sinistro. 180



1481. **PATOCCHI ALDO I 12 mesi nel Ticino incisi da Aldo Patocchi** Lugano, Tip. Luganese, 1936. In 4°, leg. cart. edit. fig. (segno zodiacali in oro). Edizione limitata a 600 es. num. e firmati a mano dall'A. (il nostro è il n.30) firmato "Av. lettera A. Patocchi '36". Prefazione di Giuseppe Foglia. Front. fig. (i segni zodiacali xilografati) + **12 belle tavole eseguite in xilografia,**

protette da velina (con tit. e segno zodiacale impresso in rosso) raffiguranti i dodici mesi dell'anno. In ognuna sono raffigurati uomini e donne intenti nel loro lavoro o in occupazioni specifiche in alcuni mesi dell'anno (ad ottobre la caccia, a giugno la mietitura del grano, ad aprile la semina, ad agosto la pesca...). Bella la natività in interno domestico che rappresenta il mese di dicembre. Bella copia. Patocchi collaborò assiduamente a "L'Eroica" ed alle sue edizioni, partecipando a moltissime mostre di rilievo internazionale. (Cfr. Servolini, p.620) 250



1482. *L'Eroica. Rassegna Italiana di Ettore Cozzani. N° 14, 1913 Fascicolo III e IV, ott. nov. 1913* La Spezia, Arti Grafiche, 1913.

In 4°, br. edit. ill. da xilografia orig., pp.[109-188]. Fascicolo corredato



da **bellissime xilografie orig. a piena pag. di Gino Carlo Sensani.** Dedicata ad personam di Gino Carlo Sensani (Cfr.: "L'Eroica. Una rivista italiana del Novecento. A cura di Guido Giubbini", 1983). Ottimo. 320



1483. **SPADINI ARMANDO (Poggio a Caiano 1889 - Roma 1925) Nudo di donna che dorme** Aquaforte, mm.146x193 alla battuta (dimensioni complessive del foglio mm.227x283). Firma e data a inchiostro in

basso a destra 'Armando spadini 1921' e a sin. tit. 'Nudo di donna che dorme'. Ottima. 950

1484. **TURLETTI CELESTINO (Torino 1845-1904) inc. - Bruzzi S. dip. Egloga**

Calcog. Gastaldi, Soc. Promotrice Belle arti di Torino, Ricordo dell'Esposizione Generale Italiana, 1898. Acquaforte stampata su carta di Cina, mm.428x680 alla battuta, su foglio di mm.740x1000. **Rara.** L'A. fu membro della Società "L'Acquaforte" e de "Gli Acquafortisti." 350



**PAZ-1. PUZZLE OTTOCENTESCO** in cartonato e legno, custodia di cm. 18x14,5 contenente 7 puzzle: Mappemonde, Europe, Americhe du nord, Americhe du sud, Afrique, Asie, France. Qualche tassellino mancante. 170

**PAZ-2. BELLISSIMO PUZZLE A CUBI TARDO OTTOCENTESCO** in cromolitografia con custodia di cm. 32,5x25. All'interno 48 cubi rivestiti che vanno a formare 6 diverse scene. Sono conser-



vati all'interno 5 fogli (il sesto è l'immagine della scatola) in cromolitografia raffiguranti squisite scene animate. 230



**PAZ-3. PUZZLE IN LEGNO FINE '800 PRIMI '900** in cromolitografia con custodia di cm. 27,5x23. All'interno 3 puzzle in legno raffiguranti diverse scene animate con bambini. Segni d'uso alla custodia. 120