

**Stader Kunst-Buch-Kabinett**  
**Antiquariat Michael Schleicher**  
**Schützenstraße 12**  
**21682 Hansestadt Stade**  
**Telefon: + 49 (0) 4141 777257**  
**E-Mail: [staderkunstbuchkabinett@t-online.de](mailto:staderkunstbuchkabinett@t-online.de)**  
**Internet: [www.staderkunstbuchkabinett.de](http://www.staderkunstbuchkabinett.de)**

**Kunst des 20. Jahrhunderts. Bibliophilie und Interessantes.**  
**Besuche gerne jederzeit nach Vereinbarung. By appointment only.**

## Neuzugänge

Weihnachten 2020 / Jahresbeginn 2021

Bitte beachten Sie auch den  
Katalog zur (abgesagten)  
Antiquaria 2021 in  
Ludwigsburg:

**Ab 17. Dezember 2020 online unter**  
**[www.antiquaria-ludwigsburg.de](http://www.antiquaria-ludwigsburg.de)**

**Bestellungen sind dann sofort (!) möglich.**

Liebe Kundinnen, liebe Kunden,

wir alle durchleben eine sehr schwierige Zeit.

Eine Zeit, die geprägt ist von der Sorge um die eigene Gesundheit, die Gesundheit von Familienangehörigen und Freunden, und eine Zeit, die uns allen viel Lebensfreude nimmt.

Uns fehlen die zwischenmenschlichen Begegnungen, die Vorfreude auf den Urlaub und auf erlebnisreiche Kulturveranstaltungen, wie zum Beispiel die Antiquariatsmessen.

In solchen Zeiten ist es besonders wichtig, sich an kleinen Dingen zu erfreuen, sich vielleicht den einen oder anderen (kleinen) Wunsch für die eigene Sammlung zu erfüllen oder anderen eine Freude zu bereiten.

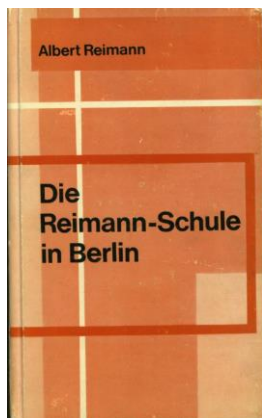
In der Vorfreude auf ein persönliches Wiedersehen in 2021 oder 2022 wünsche ich Ihnen und Ihren Familien ein schönes und besinnliches Weihnachtsfest und für das kommende Jahr nur die besten Wünsche, vor allem Gesundheit!

Herzlichst

Michael Schleicher

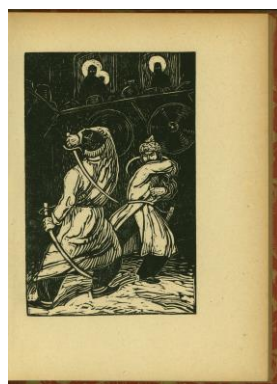
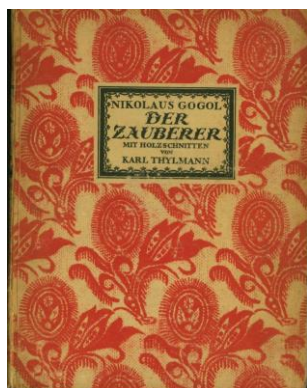
1 **Reimann, Albert. Die Reimann-Schule in Berlin** mit 45 Abbildungen. Berlin, Verlag Bruno Hessling. 1966. 19,5 x 12 cm. 100 Seiten, Tafelseiten mit Abbildungen. Original-Pappband (Gebrauchsspuren). Montierte Zeitungsausschnitte: AUFBAU, 31.10.1969: Albert Reimann 95 Jahre: Er half den Geschmack einer Generation bilden. - Albert Reimann 101 Jahre (1975). - Albert Reimann hundert Jahre AUFBAU 27.9.1974. Mit dem Exlibris von Fritz Schlesinger (1890 - Berlin - 1980), deutscher Maschinenbauingenieur und wahrscheinlich auch Lehrer an der Reimann-Schule (frdl. Hinweis von Jana Haase, Bibliothek und Archiv im Lette Verein Berlin). 100,--

Reimann, Albert. The Reimann School in Berlin with 45 illustrations. Berlin, publisher Bruno Hessling. 1966. 19.5 x 12 cm. 100 pages, plates with illustrations. Original cardboard (signs of use). Assembled newspaper articles: AUFBAU, 10/31/1969: Albert Reimann 95 years: He helped create the taste of a generation. - Albert Reimann 101 years (1975). - Albert Reimann hundred years of construction 27.9.1974. With the ex-libris by Fritz Schlesinger (1890 - Berlin - 1988), German Ingenieur and teacher at the Reimann School.



2 **Gogol, Nikolaus. Der Zauberer.** Mit Holzschnitten von Karl Thylmann. Leipzig, Kurt Wolff Verlag. 24,4 x 19 cm. 100 (4) Seiten, 12 ganzseitige Holzschnitte; Illustrierter Original-Pappband (berieben). Rücken aufgrund der Empfindlichkeit etwas beschädigt, (aber vollständig). 25,--

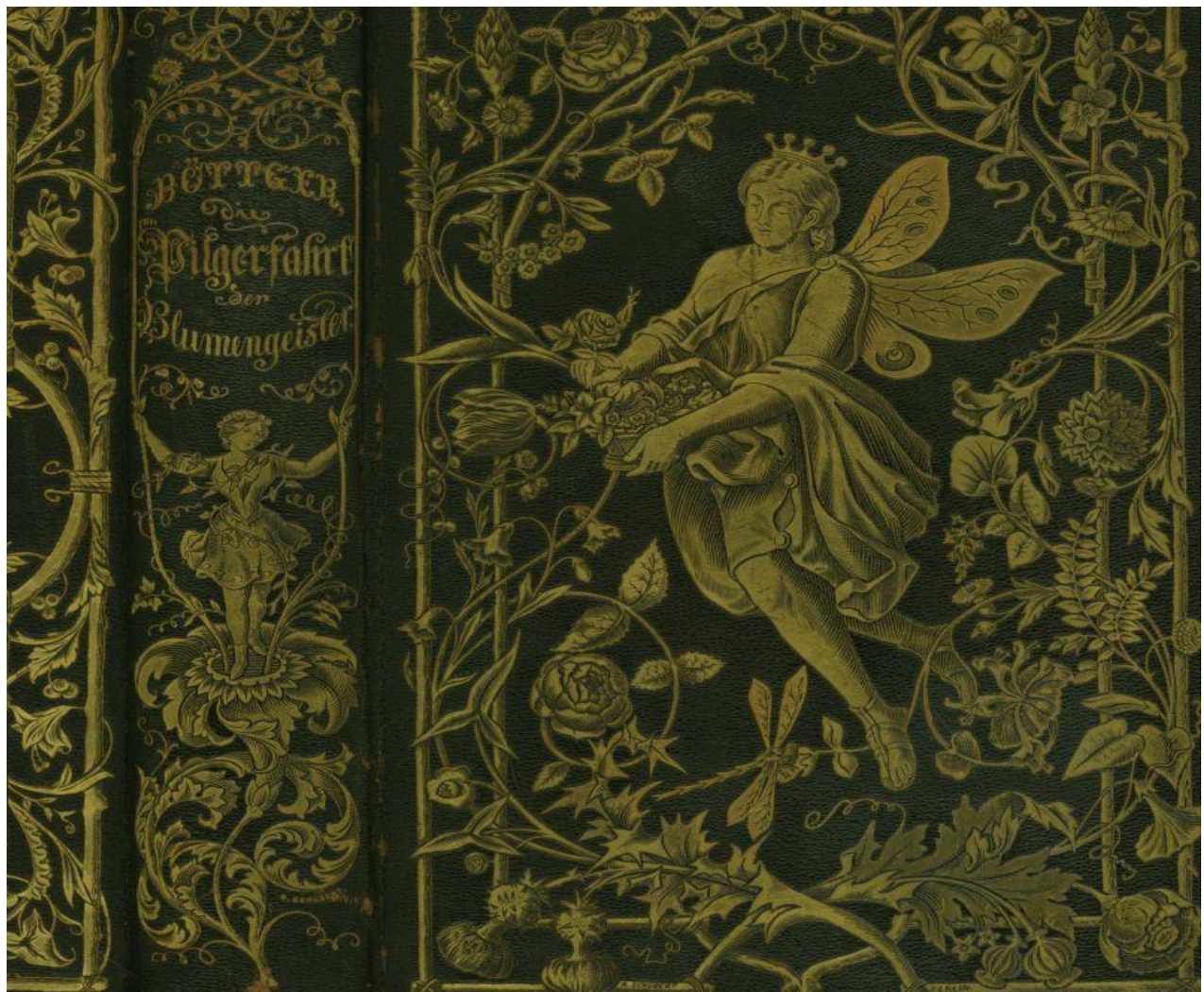
Gogol, Nikolaus. The Wizard. With woodcuts by Karl Thylmann. Leipzig, Kurt Wolff publishing house. 24.4 x 19 cm. 100 (4) pages, 12 full-page woodcuts; Illustrated original cardboard binding (rubbed). Back slightly damaged due to sensitivity, but complete.



3 **Grandville, J. I. I. - Böttger, Adolf. Die Pilgerfahrt der Blumengeister.** Mit 36 kolorierten Bildern nach Grandville. 2. umgearbeitete und verbesserte Auflage. Leipzig, Friedrich Fleischer. 1854. 23,5 x 16 cm. (8), 296 Seiten mit 36 kolorierten Stahlstichen nach Grandville. Original-Marouquin Einband (signiert R. Schuster, Berlin) mit reicher figürlicher und floraler Deckel- und Rückenvergoldung und dreiseitigem Goldschnitt. Vorsätze mit altem Leimschatten, Leder an den Ecken und Kanten etwas berieben und bestossen. 140,--

ADB III, 201. Vgl. Lipperheide Ub 17 (3. Ausg. 1857) und Rümman 2462 (3. Ausg. 1858, unter O. Speckter). - Seltene Ausgabe der Blumengedichte (EA 1851); die Tafeln nach Grandvilles "Les Fleurs animées".

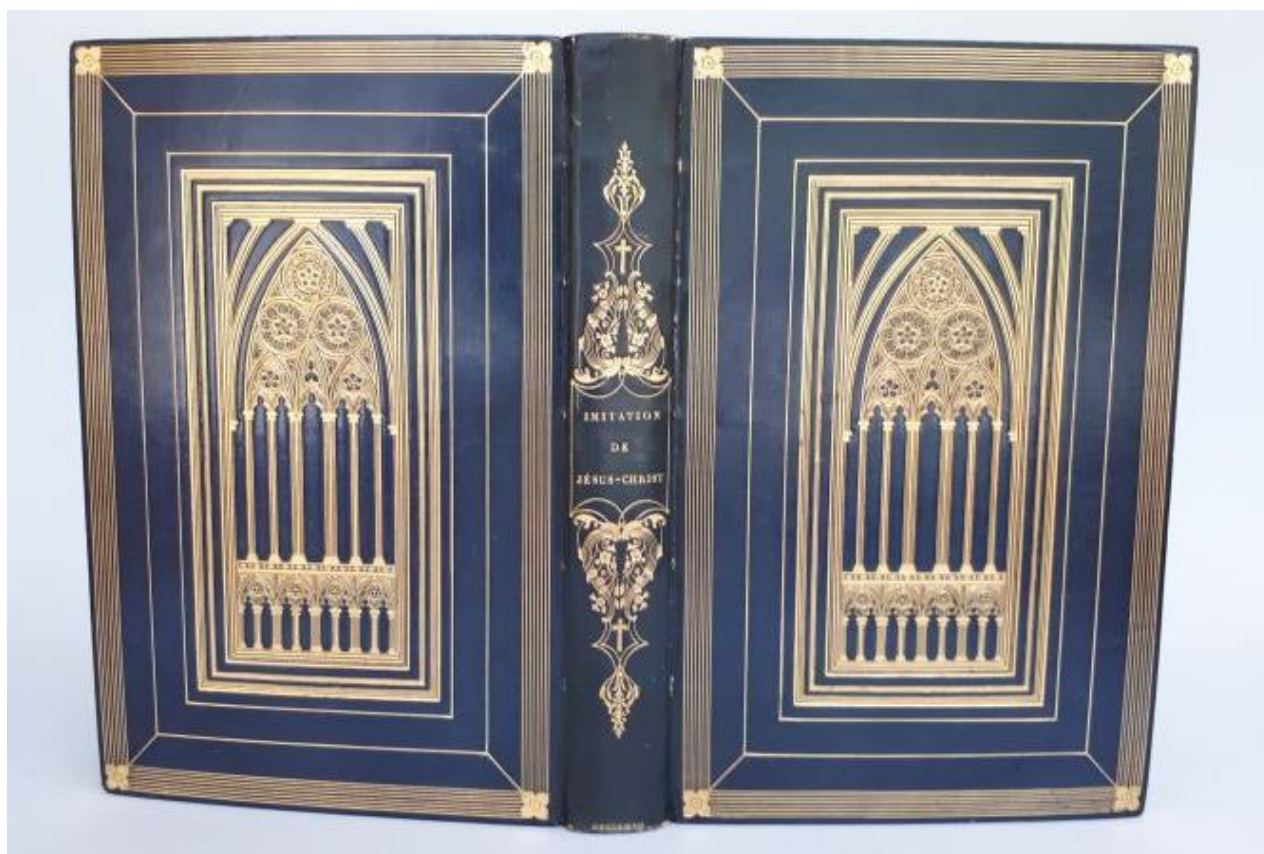
Grandville, J.I.I. - Böttger, Adolf. Die Pilgerfahrt der Blumengeister. With 36 colored pictures after Grandville. 2nd revised edition. Leipzig, Friedrich Fleischer. 1854. 23.5 x 16 cm. (8), 296 pages with 36 colored steel engravings after Grandville. Original Maroquin binding (signed R. Schuster, Berlin) with rich figurative and floral gilding on the lid and back and three-sided gold cut. Front- and endpapers with old glue shadow, leather slightly rubbed and bumped at the corners and edges.





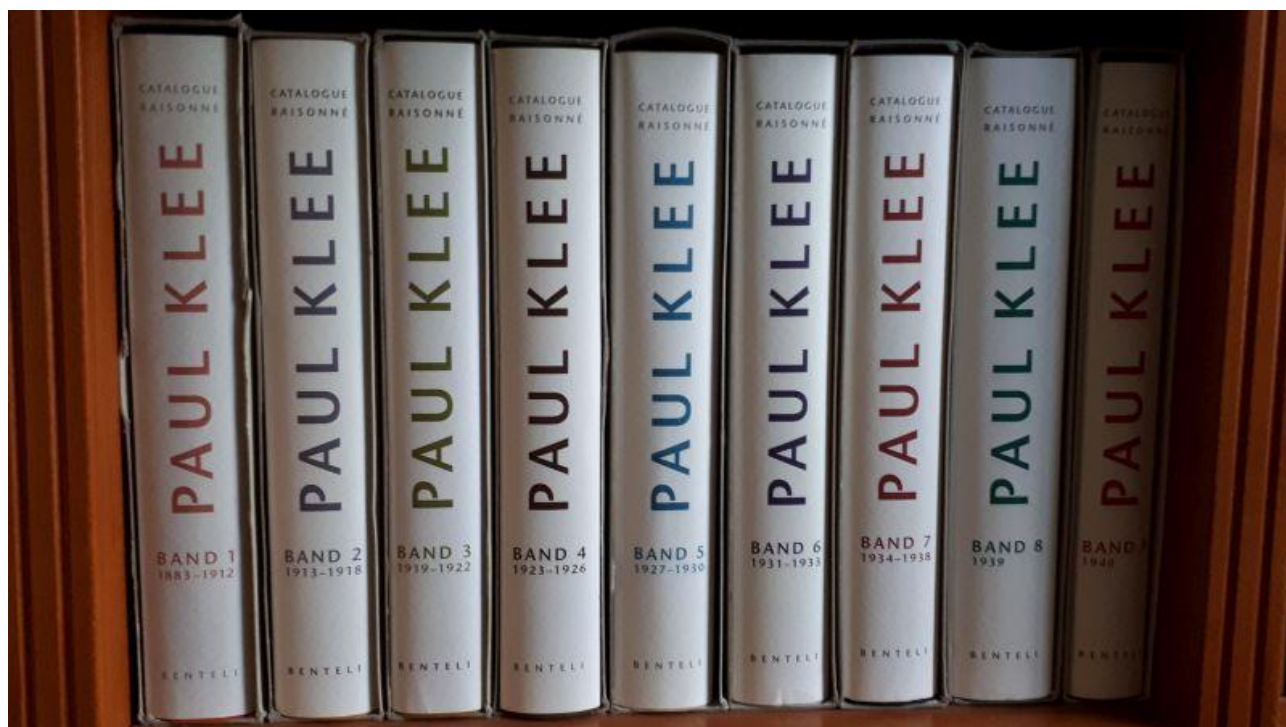
4 **Reliure romantique. Imitation des Jésus Christ.** Traduction de Mr. l'Abbé Dassance. Illustrée par MM. Tony Johannot et Cavalier. Paris, L. Curmer Editeur. 1856. 25,7 x 17,2 cm. VIII, 454 pages, illustrations. Prachtvoller Maroquin-Einband von >l'atelier Simier relieur du roi< (signiert). In handgearbeitetem Schuber. Mit dem auf der Innenseite des Vorderdeckles montierten Exlibris von Pierre van der Rest. 650,--

Literatur: Lafon, Castaudet, Paris 2010: "Les relieurs du rosi de France", No. 87 - Plaque «à la cathédrale». Plaque rectangulaire à grande élévation «gothique»: sur une galerie de quatre ogives à double jour enserrant une rosace, s'élance une grande ogive qui présente trois grandes rosaces à fleur centrale et neuf pétales ronds, et qui est supportée par six colonnes nervurées ouvrant cinq jours et portant trois petites ogives inégales à rosace; l'ensemble dans une bordure de colonnes et double voûte. Époque : fin du XIXème siècle. Bronze. Dimensions : 204 x 107 mm. Au centre, marque de Bearel (très effacée). Reprise de la célèbre plaque de Thouvenin, que l'on retrouve par exemple sur : L'Imitation de Jésus Christ (traduction de Gonnellieu, 1823) (Librairie Sourget, XX, n° 132), Physiologie des passions, par Alibert (1826) (bibliothèque Descamps-Scrive, n° 1; bibliothèque Robert Fleury, n° 77), l'Histoire d'Henri le Grand (reproduit in Devauchelle, La reliure, p. 207), les Contes du gay savoir (1828) (catalogue Maggs Bros 661, n° 89). Cette plaque est différente de celle poussée par Simier sur plusieurs reliures, comme : Explorations en Normandie (1835) (Paul Culot, Relieurs à l'époque romantique, n° 48), l'imitation de Jésus Christ (traduction de Dassance, 1836) (collection particulière). Reliure romantique. Imitation of the Jésus Christ. Traduction de Mr. l'Abbé Dassance. Illustrée par MM. Tony Johannot et Cavalier. Paris, L. Curmer editor. 1856. 25.7 x 17.2 cm. VIII, 454 pages, illustrations. Magnificent maroquin binding by >l'atelier Simier relieur du roi< (signed). In a handmade slipcase. With Pierre van der Rest's bookplate mounted on the inside of the front cover.



5 Helfenstein, Josef; Rümelin, Christian. **PAUL KLEE Catalogue Raisonné**. Herausgegeben von der Paul-Klee-Stiftung Bern, Kunstmuseum Bern. Komplette Reihe Band 1 bis 9 [Alles Erschienene]. Bern, Benteli ab 1998 veröffentlicht. Je Band: 27 x 32 cm. Insgesamt mit ca. 9.800 Abbildungen, viele davon in Farbe. Original-Leinenbände mit farbig illustrierten Schutzumschlägen in den schlichten Pappschubern. Geringe Gebrauchsspuren. Paul Klee (1879-1940) gehört zu den bedeutendsten und heute auch populärsten Künstlern des 20. Jahrhunderts. Die wissenschaftliche Basis des 9-bändigen Catalogue raisonné ist dabei der Rückgriff auf Paul Klees eigene Aufzeichnungen über seine Kunstproduktion, die er minutiös festhielt, von 1911 bis zu seinem Tode 1940. (Text Benteli Verlag). Der Neupreis für alle Bände (Subskriptionspreis 1998) lag bei 2300 EUR. Neupreis pro Einzelband EUR 280. Mittlerweile sind alle Bände ab Verlag vergriffen! Versandkosten bitte aufgrund des hohen Gewichtes unbedingt erfragen! Deutschland: EUR 30,00. 1.950,--

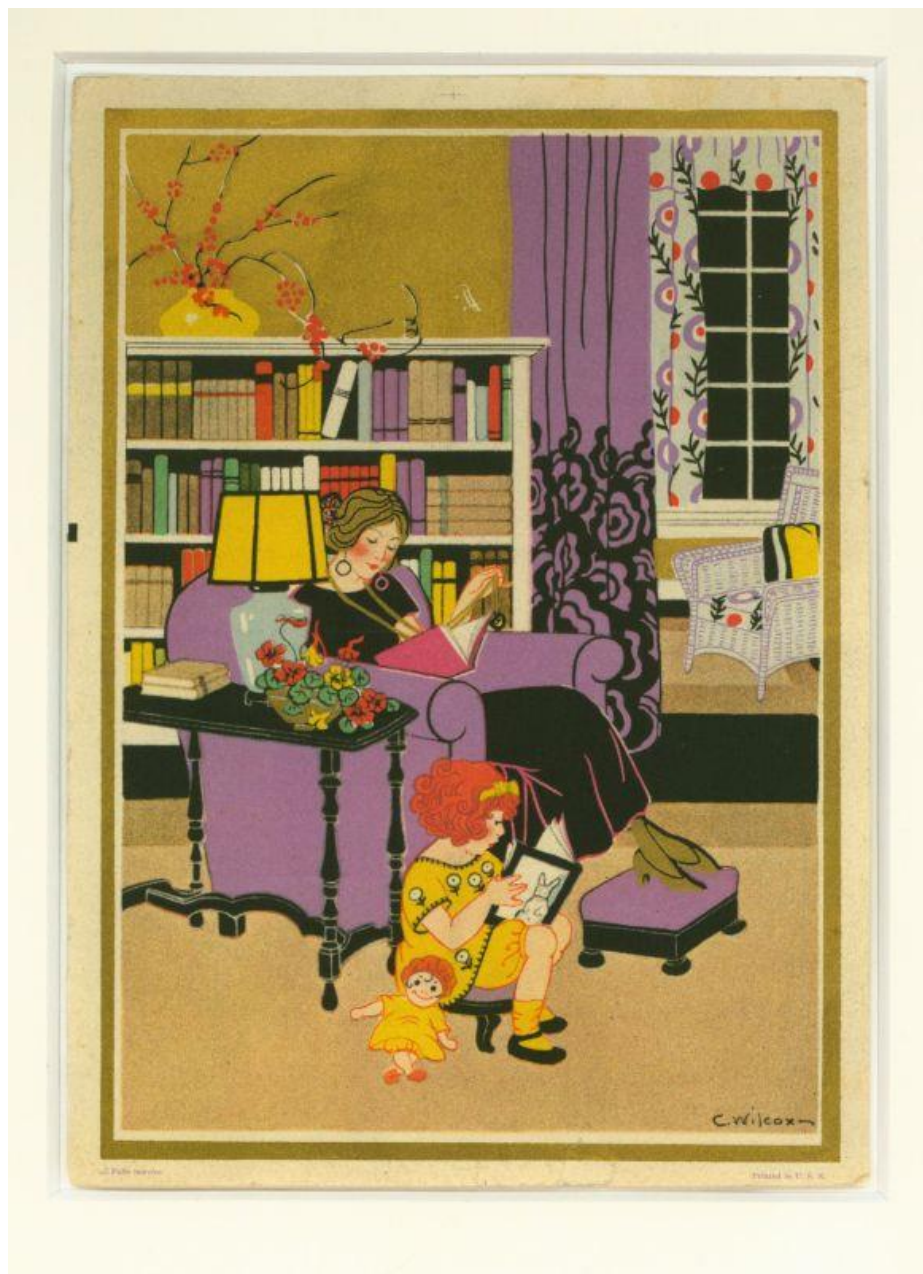
Helfenstein, Josef; Rümelin, Christian. PAUL KLEE Catalog Raisonné. Vol 1-9 [all published]. Published by the Paul Klee Foundation Bern, Kunstmuseum Bern. Bern, Benteli publisher - published from 1998. Each volume: 27 x 32 cm. A total of approximately 9,800 illustrations, many of them in color. Original linen volumes with color-illustrated dust jackets in the plain cardboard slipcases. Minor signs of use. Fresh. Paul Klee (1879-1940) is one of the most important and most popular artists of the 20th century. The scientific basis of the 9-volume Catalog raisonné is the use of Paul Klee's own recordings of his art production, which he recorded meticulously, from 1911 until his death in 1940. (Text Benteli Publishers). The new price for all volumes (subscription price 1998) was EUR 2300. New price per single volume EUR 280. Meanwhile, all volumes from the publisher are out of print! Please inquire about shipping costs due to the high weight! Germany: EUR 30.00.



6 "Beim Lesen in der Bibliothek" Art Déco Darstellung von. C. Wilcox. [Im Druck signiert]. Ausschnitt aus einem Magazin der 1930er Jahre. USA, 17,5 x 12,5 cm. Randeinriss, unter Passepartout. Rückseitig typographischer Text. Aus einer us-amerikanischen Illustrierten.

15,--

"Reading in the library" Art Deco of. C. Wilcox. [Signed in print]. Excerpt from a magazine from the 1930s. USA, 17.5 x 12.5 cm. Marginal tear, under mat. Typographic text on the reverse. From an American magazine.





7 **Vereinigung Hamburger Kunstfreunde. Einladung: Stunde der Geschwollenen.** Ein Maskenfest im Curiohaus. [Im] Weissen Saal am 28. Januar, abends 6 Uhr. Mit einem Original-Holzschnitt auf der Vorderseite [unaufgelöster Künstler]. Hamburg. [Ohne Jahresangabe]. Faltblatt, innen mit dem typographischen Text. Kleiner Eckabriss unten rechts, kleine Fleckchen, sonst ein gutes Exemplar. Für mich nicht nachweisbar. Literatur: Hans Leip und die Hamburger Künstlerfeste 1993. - Zinnober, Jaeger und Steckner: Kunstszene Hamburg von 1919 bis 1933. - Expressionistischer Aufbruch in Hamburg - Publikationen, Bilder, Künstlerfeste. 420,--

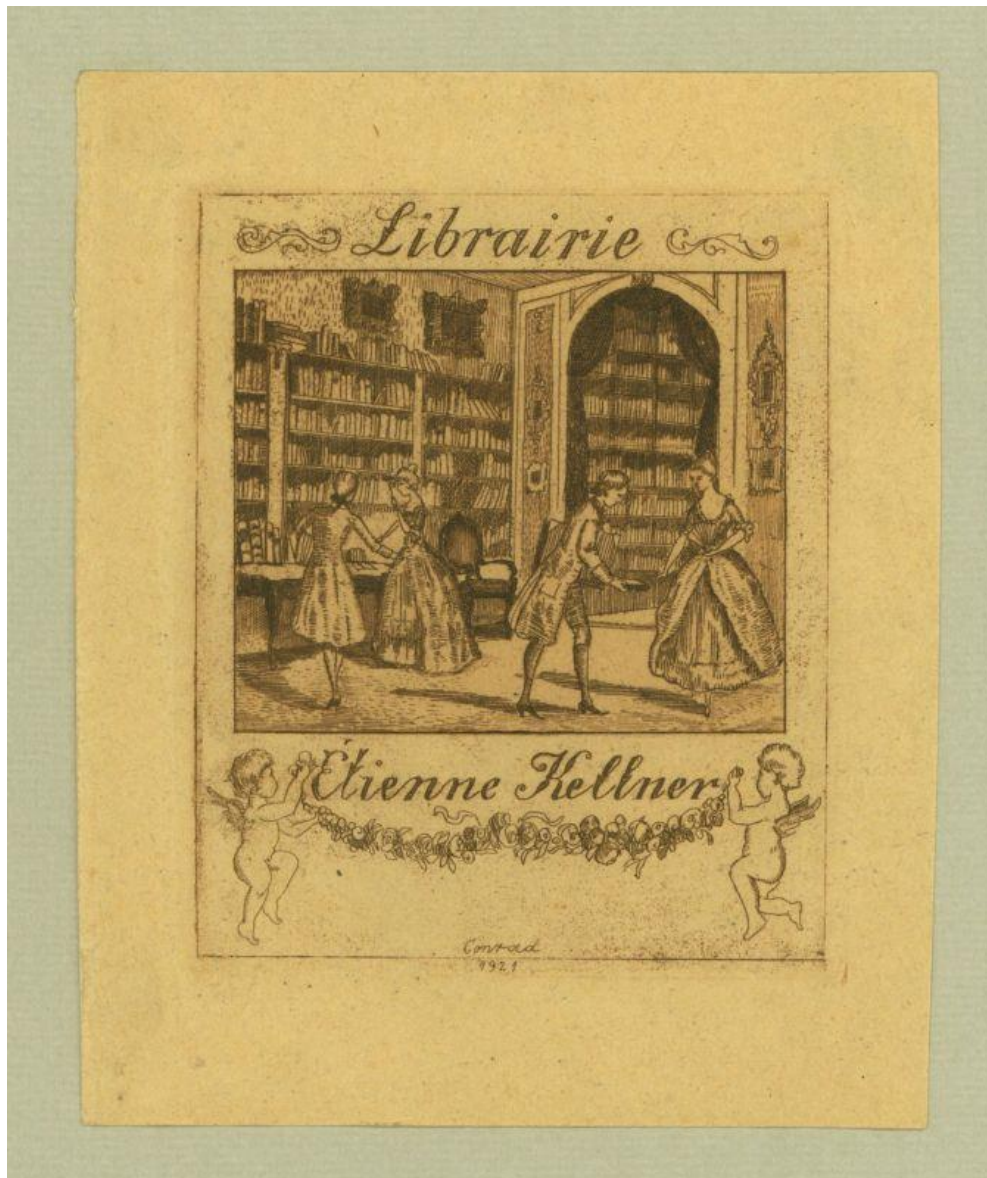
Invitation: "Stunde der Geschwollenen". A mask festival in the Curiohaus. [In the] White Hall on January 28th, 6pm. With an original woodcut on the front [unknown artist]. Hamburg. [Without year]. Leaflet, inside with the typographic text. Small corner tear at the bottom right, small stains, otherwise a good copy. Undetectable for me. Literature: Hans Leip and the Hamburger Künstlerfeste 1993. - Zinnober, Jaeger and Steckner: Kunstszene Hamburg from 1919 to 1933. - Expressionist Hamburg - publications, pictures, artist festivals.





8 **Conrad, Gyla (1877-1959). Ex Libris Librairie Étienne Kellner.** Exlibris. Original-Radierung. Zwei Rokoko-Paare in einer Bibliothek, darunter zwei Putti mit einer Girlande. 1921. 10,2 x 8,7 cm (Plattengröße). Unten mittig in der Platte signiert und datiert. Auf Büttenpapier montiert. Gutenberg Katalog 18949. 32,--

Conrad, Gyla (1877-1959). Ex Libris Librairie Étienne Kellner. Bookplate. Original etching. Two Rococo pairs in a library, including two putti with a garland. 1921. 10.2 x 8.7 cm (plate size). Signed and dated lower center in the plate. Mounted on handmade paper. Gutenberg catalog 18949.



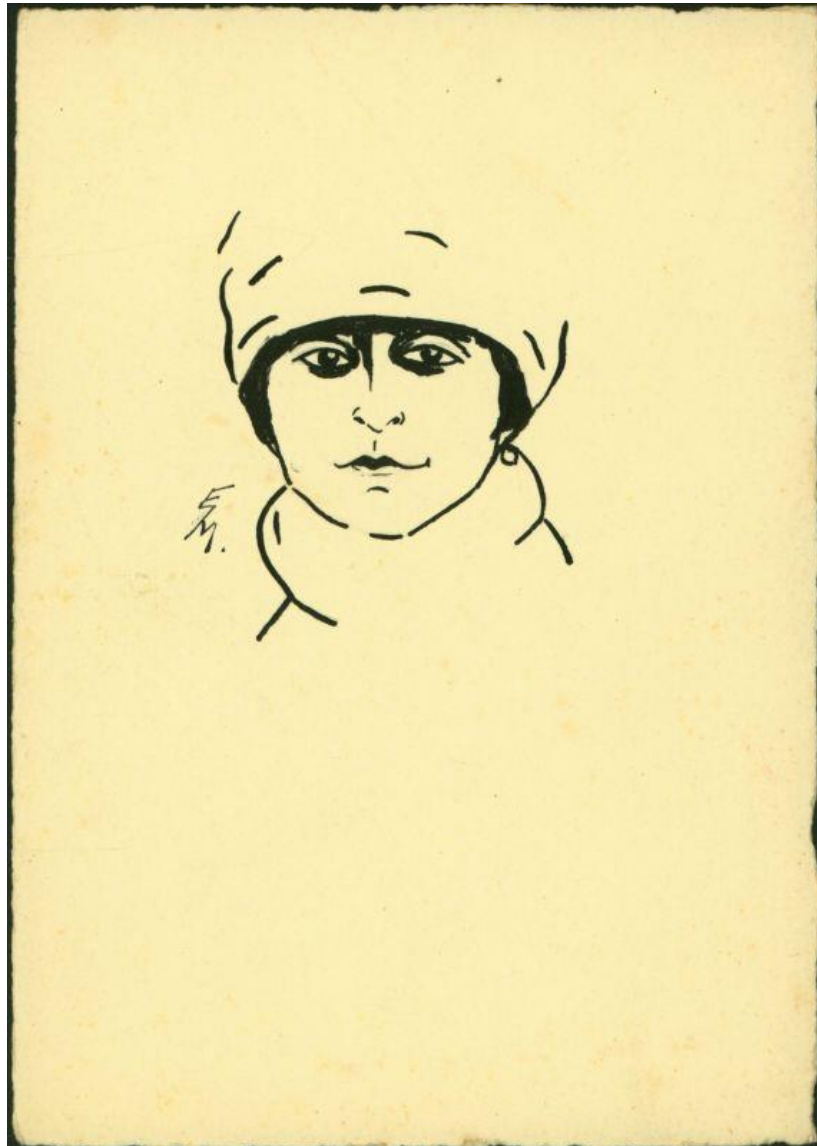
9 **Mavrogordato, Erato (1871-1948). Zwei Tusche-Zeichnungen "Damenporträts".** Papier (Ausschnitt) auf festem Büttenkarton montiert. In den Darstellungen rechts bzw. links monogrammiert. Durchmesser der Darstellung 8,2 cm. Karton berieben und etwas fleckig. Die Künstlerin Erato Mavrogordato (1871-1948) lebte in ihrem Römhilder Zweitwohnsitz in Thüringen, der Villa „Waldruh-Pierato“. Das italienisch anmutende Kunstwort des Namens ist eine Kombination aus der Lage, dem Vornamen ihres Mannes Pierre und ihrem eigenen Vornamen Erato. Artist and puppet-maker who sold numerous items to the British Museum in 1907. Wife of Pierre Mavrogordato (q.v.) and like him from a Greek family living in Odessa. 40,--

Mavrogordato, Erato (1871-1948). Two ink drawings "portraits of women". Paper (detail) mounted on laid paper. Monogrammed on the right and left in the illustrations. Diameter of the representation each 8.2 cm. Cardboard rubbed and somewhat stained. The artist Erato Mavrogordato (1871-1948) lived in her Römhilder second home in Thuringia, the villa "Waldruh-Pierato". The Italian-looking artificial word of the name is a combination of the location, the first name of her husband Pierre and her own first name Erato. Artist and puppet-maker who sold numerous items to the British Museum in 1907. Wife of Pierre Mavrogordato and like him from a Greek family living in Odessa.



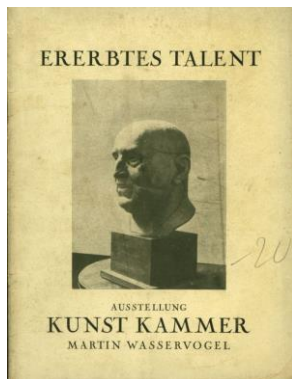
10 **Mavrogordato, Erato (1871-1948). Original Tusche-Zeichnung "Frauenporträt".** Links neben der Darstellung monogrammiert. 6,5 x 5 cm (Darstellung). Auf festem Büttenkarton. Die Künstlerin Erato Mavrogordato (1871-1948) lebte in ihrem Römhilder Zweitwohnsitz in Thüringen, der Villa „Waldruh-Pierato“. Das italienisch anmutende Kunstwort des Namens ist eine Kombination aus der Lage, dem Vornamen ihres Mannes Pierre und ihrem eigenen Vornamen Erato. Artist and puppet-maker who sold numerous items to the British Museum in 1907. Wife of Pierre Mavrogordato (q.v.) and like him from a Greek family living in Odessa. 60,--

Mavrogordato, Erato (1871-1948). Original ink drawing "woman portrait". Monogrammed to the left of the illustration. 6.5 x 5 cm (illustration). On laid paper. The artist Erato Mavrogordato (1871-1948) lived in her Römhilder second home in Thuringia, the villa "Waldruh-Pierato". The Italian-looking artificial word of the name is a combination of the location, the first name of her husband Pierre and her own first name Erato. Artist and puppet-maker who sold numerous items to the British Museum in 1907. Wife of Pierre Mavrogordato and like him from a Greek family living in Odessa.



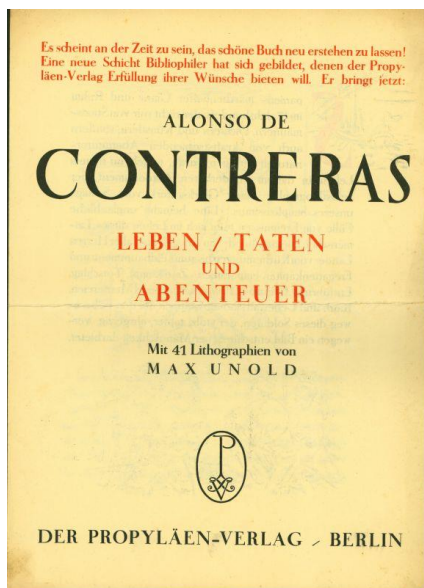


11 **Kunstkammer Wasservogel Berlin. Ererbtes Talent: Ausstellung Kunst Kammer Martin Wasservogel** Leipziger Strasse 26 Berlin. Ausstellung 23. Juni bis 20. Juli. Vorwort von Helmut Jaro Jaretski. Mit Arbeiten von Marina von Achenbach, Frau Annot, Esther Bartning, Ursel Bartning, Raffaello Busoni, Margot Einstein, Grete Hart, Ivo Hauptmann,, Fritz Heimann, Manfred Hirzel, Otto Hitzberger jr., Carlotta Jönsson-Berend, Ilse Josky, Hans Kraus, Heinz Lederer, Monica Lepsius-Berenberg, Prof. Sabine Lepsius, Sabine Lepsius (Tochter), Ellen Meyer, Morse-Rummel (Paris), Ellen Nadel-Stein, Erik Richter, Ilse Weissmann, Ulfert Wilke. [nach 1930]. 21 x 16 cm. 15 (1) Seiten, schwarz-weiss Abbildungen auf XV Tafeln, 122 Katalog-Nummern. Illustrierte Original-Klammerheftung, Alters- und Gebrauchsspuren. Untere rechte Ecke bestossen. Selten 125,--



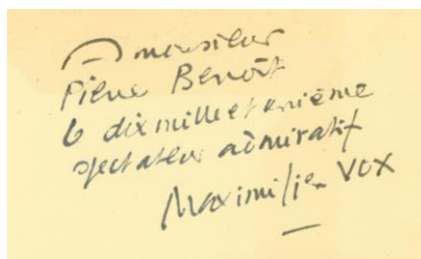
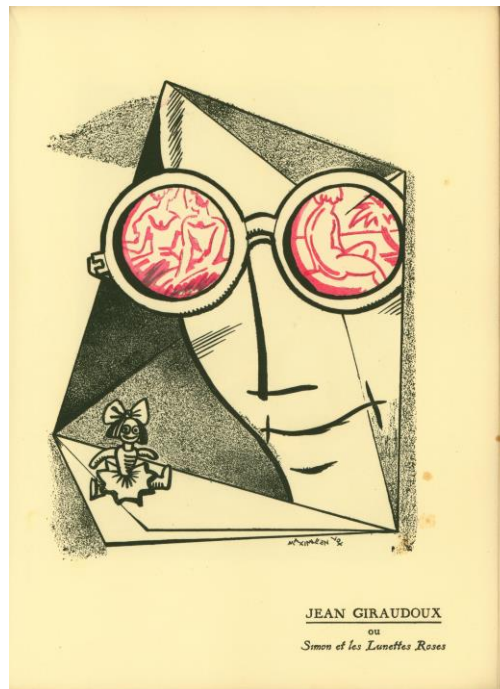
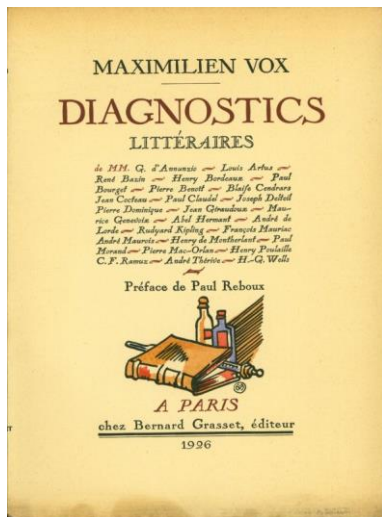
12 **Werbeprospekt zu: Alonso Contreras Leben / Taten und Abenteuer.** Mit 41 Lithographien von Max Unold. Subskriptions-Prospekt. Berlin, erschienen im Propyläen-Verlag Berlin, [1928]. 35,8 x 25,6 cm. Doppelblatt mit zwei Lithographien, Druck auf Büttenpapier, (4) Seiten. Mittig gefaltet. Selten. 24,--

Brochure for: Alonso Contrera. With 41 lithographs by Max Unold. Subscription prospectus. Berlin, published by Propyläen-Verlag Berlin, [1928]. 35.8 x 25.6 cm. Double sheet with two lithographs, print on handmade paper, (4) pages. Folded in the middle. Rare.



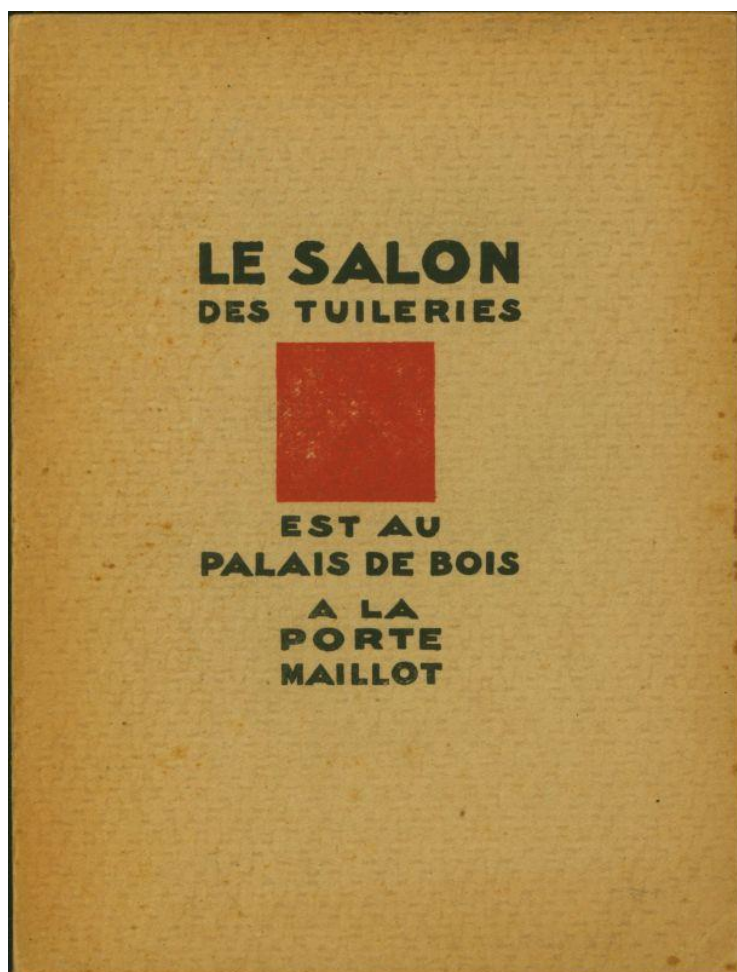
13 **Vox, Maximilien. Diagnostics.** Littéraires de M.M. G d'Annunzio, Louis Artus, René Bazin, Henry Bordeaux, Paul Bourget, Pierre Benoît, Blaise Cendrars, Jean Cocteau, Paul Claudel, Joseph Delteil, Pierre Dominique, Jean Giraudoux, Maurice Genevoise, Abel Hermant, André des Lorde, Rudyrad Kipling, Francois Mauriac, André Maurois, Henry de Montherlant, Paul Morand, Pierre Mac-Orlan, Henry Pullaille, C. F. Ramuz, André Thérive, H.-G. Wells. Préface de Paul Reboux. Paris, chez Bernard Grasset, éditeur. 1926. 26,3 x 19,3 cm; ohne Seitenzählung, ganzseitige Farbtafeln (teilweise im Druck signiert oder monogrammiert), Gebrauchs- und Altersspuren, etwas fleckig. Mit handschriftlicher Widmung auf dem Vortitelblatt an den Schriftsteller Pierre Benoit (1886-1962): "Monsieur Pierre Benoît le dixmille et unième spectateur aènuiratif (?) Maximilien Vox". Original Broschur (etwas angestaubt und lichtrandig). 1936 arbeiteten sie gemeinsam unter Yves Gandou an der Veröffentlichung "Usage de Faux" (Préface Pierre Benoit, illustré par Maximilien Vox). 250,--

Vox, Maximilien. Diagnostics. Littéraires de M.M. G d'Annunzio, Louis Artus, René Bazin, Henry Bordeaux, Paul Bourget, Pierre Benoît, Blaise Cendrars, Jean Cocteau, Paul Claudel, Joseph Delteil, Pierre Dominique, Jean Giraudoux, Maurice Genevoise, Abel Hermant, André des Lorde, Rudyrad Kipling, Francois Mauriac, André Maurois, Henry de Montherlant, Paul Morand, Pierre Mac-Orlan, Henry Pullaille, CF Ramuz, André Thérive, H.-G. Wells. Préface de Paul Reboux. Paris, chez Bernard Grasset, éditeur. 1926. 26.3 x 19.3 cm; without page counting, full-page color plates (partly signed or monogrammed in print), signs of use and age, stained. With a handwritten dedication on the front page to the writer Pierre Benoit (1886-1962): "Monsieur Pierre Benoît le dixmille et unième spectateur aènuiratif (?) Maximilien Vox". Original brochure (slightly dusty and light-stained). In 1936 they worked together with Yves Gandou on the publication "Usage de Faux" (Préface Pierre Benoit, illustré par Maximilien Vox).



14 **Salon Des Tuileries Au Palais de Bois À La Porte Maillot. Exposition 1926.** 2207 Katalog-Nummern, exposition rétrospective von kürzlich verstorbenen Künstlern: Dorignac, Feu Georges - Fresnaye, Roger de la - Vallotton, Félix - Zak, Eugène. Paris, 1926. 18,1 x 1,6 cm. (12) Seiten Anzeigen, 91 Seiten, (14) Seiten Anzeigen. Original-Broschur (Fadenheftung). Mit einhängendem Lesezeichen (Werbung) und einer Eintrittskarte, die für die Ausstellung 1925 gedruckt wurde und auch 1926 verwendet wurde. Papierbedingt gebräunt, sonst ein sehr gut erhaltenes Exemplar. Der Salon des Tuileries gehörte neben dem Pariser Salon, dem Salon des Refusés, dem Salon des Indépendants sowie dem Salon d'Automne zu den bedeutendsten Kunstausstellungen in der französischen Hauptstadt. 150,--

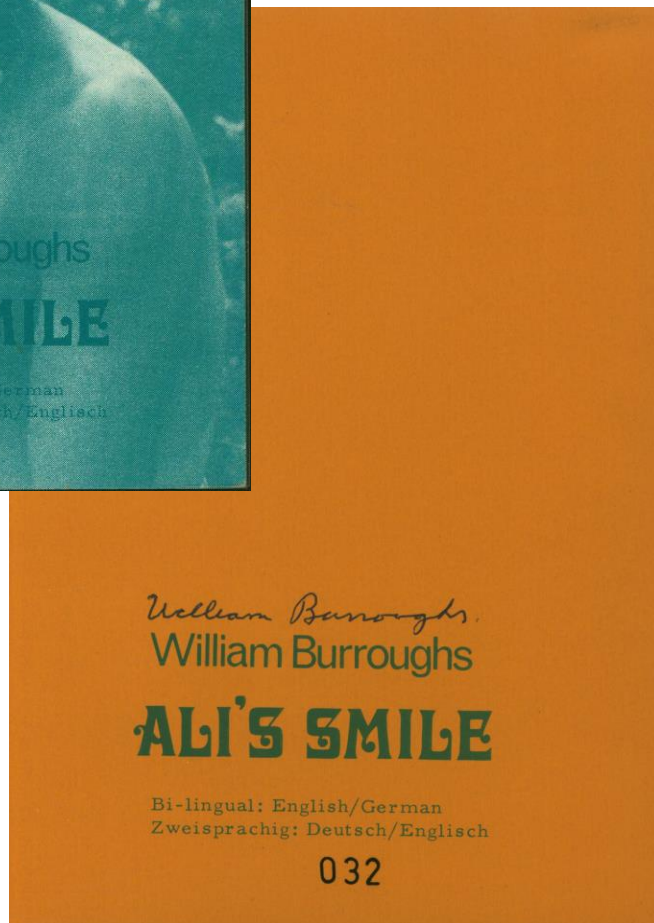
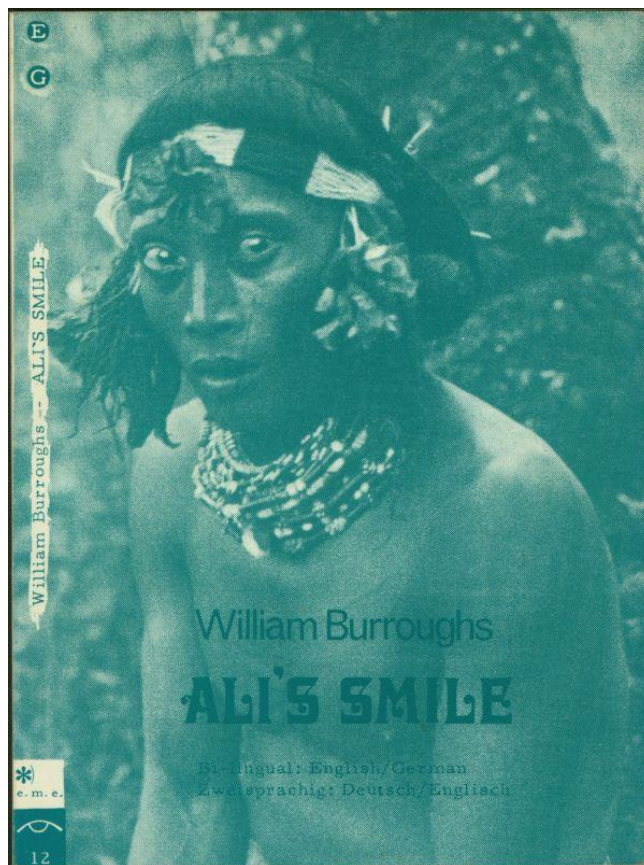
Salon Des Tuileries Au Palais de Bois À La Porte Maillot. Exposition 1926. 2207 catalog numbers listed, exposition rétrospective by recently deceased artists: Dorignac, Feu Georges - Fresnaye, Roger de la - Vallotton, Félix - Zak, Eugène. Paris, 1926. 18.1 x 1.6 cm. (12) page advertisement, 91 pages, (14) page advertisement. Original brochure (thread stitching). With a bookmark (advertising) and an admission ticket that was printed for the exhibition in 1925 and was also used in 1926. Browned due to paper, otherwise a very well preserved copy. In addition to the Paris Salon, the Salon des Refusés, the Salon des Indépendants and the Salon d'Automne, the Salon des Tuileries was one of the most important art exhibitions in the French capital.





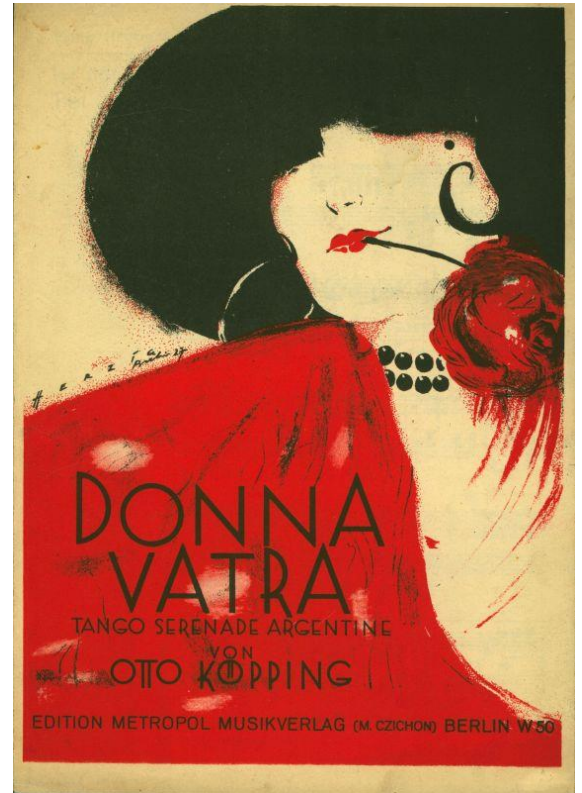
15 **William Burroughs Ali's Smile.** Bi-lingual: English / German. 1. Auflage. Göttingen, expanded media editions. Oktober 1973. 18,8 x 14,1 cm; ungezählte Seiten, zweisprachiger Text auf farbigem Papier. Signatur und Nummer auf dem Titelblatt. Illustrierte Original-Broschur, gutes Exemplar. Nummer 032 einer unbekanntenen Auflagenhöhe der Vorzugsausgabe mit der Signatur von William Burroughs. 165,--

William Burroughs Ali's Smile. Bi-lingual: English / German. 1st edition. Göttingen, expanded media editions. October 1973. 18.8 x 14.1 cm; uncounted pages, bilingual text on colored paper. Signature and number on the title page. Illustrated original brochure, very good copy. Number 032 of an unknown edition of the special edition with the signature of William Burroughs.



16 **Herzig, Willy. Köpping, Otto. Notenheft: "DONNA VATRA Tango Serenade Argentine"**. Berlin, Edition Metropol Musikverlag (M. Czichow), MCMXXIX [1929]. 30,5 x 21,5 cm. (6) Seiten lose ineinanderliegend, so wie erschienen. Original Lithografie von W. Herzig auf dem Vorderdeckel (im Druck signiert und datiert: 1927). Sehr gut erhaltenes Exemplar. 85,--

Herzig, Willy. Köpping, Otto. Music notes: "DONNA VATRA Tango Serenade Argentine". Berlin, Edition Metropol Musikverlag (M. Czichow), MCMXXIX [1929]. 30.5 x 21.5 cm. (6) pages loosely one inside the other, as it appeared. Original lithograph by W. Herzig on the front cover (signed and dated in print: 1927). Very well preserved copy.



17 Matousek, Otto (geb. 1890). **REIGEN Internationale Revue für Kunst und Satire**. IX. Jahrgang Heft Februar/März 1928. Chefredakteur: Paul W. Styx. Leipzig, Paris, Wien. Verlag des >Reigen<, 1928. 31,2 x 24 cm, 22 (2) Seiten, Abbildungen. Illustrierte Original-Klammerheftung (Klammern oxidiert). Umschlagszeichnung von Otto Matouschek (im Druck signiert). Guter Zustand mit geringen Gebrauchsspuren, geringer Papierabrieb. 34,-

Matousek, Otto (born 1890). REIGEN International revue for art and satire. IX. Volume February / March 1928. Editor: Paul W. Styx. Leipzig, Paris, Vienna. Verlag des >Reigen<, 1928. 31.2 x 24 cm, 22 (2) pages, illustrations. Illustrated original staple binding (staples oxidized). Cover drawing by Otto Matouschek (signed in print). Good condition with minor signs of wear, little paper abrasion.



18 Tille, Martin (1883 Klinga - 1956 Marienberg). **Plakatentwurf: "Märzenkeller - Jeden Abend 1/2 8 Uhr Singspiele"**. Aquarell und Tuschefeder auf dünnem Karton. Unten links signiert. [München oder Leipzig], um 1910. 20,3 x 30,2 cm. Entwurf auf Unterlagekarton montiert. Plakatentwurf wohl für das Restaurant "Märzenkeller - Stadt Wien", Bayerstrasse 27/29 am Hauptbahnhof in München mit den täglich stattfindenden Singspielen. 220,--

Tille, Martin (1883 Klinga - 1956 Marienberg). Poster design for: "Märzenkeller - Singspiele every evening 1/2 8 o'clock". Watercolor and pen and ink on thin cardboard. Signed lower left. [Munich or Leipzig], c. 1910. 20.3 x 30.2 cm. Design mounted on cardboard. Poster draft for the restaurant "Märzenkeller - Stadt Wien", Bayerstrasse 27/29 at the main train station in Munich with the daily >Singspiele<.



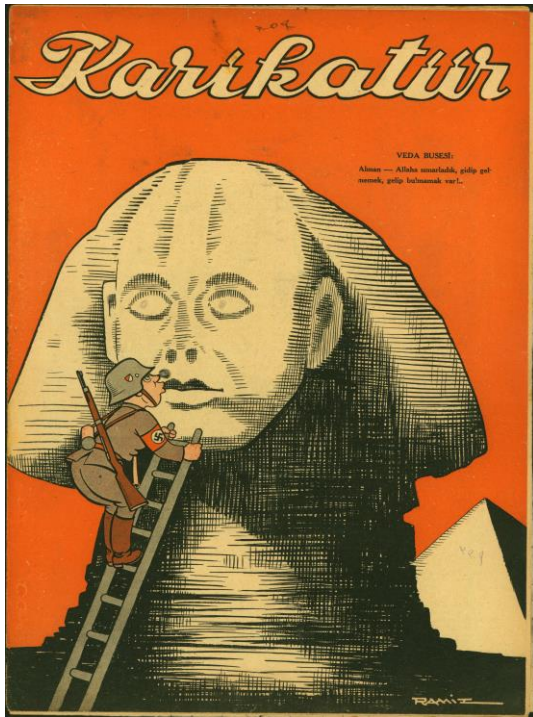


19 Ramiz, Gökce (1900 - 1953). **Karikatür Almanya.** 10 Hefte der Reihe aus den Jahren 1940 und 1942. Vorhandene Einzelhefte: 11 Nisan 1940; 18 Nisan 1940; 2 Mayıs 1940; 16 Mayıs 1940; 30 Mayıs 1940; 27 Haziran 1940; 3 Birincikanun 1942; 12 İkincitesrin 1942; 19 İkincitesrin 1942, 26 İkincitesrin 1942. 1940; 1942. 34 x 25 cm. Jahrgangshefte 1940 mit je 18 Seiten, Hefte des Jahrgangs 1942 mit jeweils 10 Seiten. Teils lose Lagen bzw. Original-Klammerheftung. Teilweise deutliche Alters- und Gebrauchsspuren. Aufgrund des empfindlichen Papiers und des Grossformates an den Rückenfalzen und Seiten mit Abrieben und Einrissen. Nicht gefaltet (!).

200,--

Ramiz, Gökce (1900-1953). Caricature Almanya. 10 issues of the series from 1940 and 1942. Following single issues: 11 Nisan 1940; 18 Nisan 1940; 2 Mayıs 1940; May 16, 1940; 30 May 1940; 27 Haziran 1940; 3 Birincikanun 1942; 12 İkincitesrin 1942; 19 İkincitesrin 1942, 26 İkincitesrin 1942. 1940; 1942. 34 x 25 cm. 1940 volumes with 18 pages each, 1942 volumes with 10 pages each. Partly loose layers or original stapling. Partly signs of age and use. Due to the sensitive paper and the large format on the back folds and sides with abrasions and tears. Not folded (!).





(19)



20 Lithographische Künstlerpostkarte. **Postkarte vom Künstlerball. [Kunstakademie Karlsruhe].** Handschriftlicher Grusstext mit Bleistift unterhalb der Darstellung: "Vom Künstlerball herzliche Grüße...". Mit Unterschriften u. a. von Karl Albiker und seiner Frau, Hermann Binz und Johannes Brasch (weitere Unterschriften). 14,2 x 9,4 cm. Druck auf festem Büttenkarton. Gelaufen, Poststempel 17.02.1904 von Karlsruhe nach Offenburg/Baden.



45,--

Lithographic artist postcard. Postcard from the artist ball. [Karlsruhe Art Academy]. Handwritten greeting text in pencil below the illustration. With signatures by Karl Albiker and his wife, Hermann Binz and Johannes Brasch (further signatures). 14.2 x 9.4 cm. Print on handmade cardboard. Run, postmarked 02/17/1904 from Karlsruhe to Offenburg / Baden.



21 **Trautmann, Karl (1901 Nürnberg - 1978 Fürstenfeldbruck). Handgemalte Künstlerpostkarte: [Walchensee, Uferweg mit Seeblick]** auf Postkarte mit rückseitigem Vordruck. Unten rechts monogrammiert. Rückseitiger Postkartentext von Karl Trautmann unterschrieben. Urfeld. 1924. 8,8 x 14 cm. Gelaufen (von Urfeld nach Ackersdorf). Mit kleineren Farbabplatzungen und Bestossungen. Mit schriftlicher Bestätigung der Kester-Haeusler Stiftung Fürstenfeldbruck. 125,--

Trautmann, Karl (1901 Nuremberg - 1978 Fürstenfeldbruck). Hand-painted artist postcard: [Walchensee, Uferweg mit lake view] on postcard. Monogrammed lower right. Postcard text signed by Karl Trautmann on the reverse. Urfeld. 1924. 8.8 x 14 cm. Run (from Urfeld to Ackersdorf). With minor abrasions and bumped. With written confirmation from the Kester-Haeusler Foundation Fürstenfeldbruck.





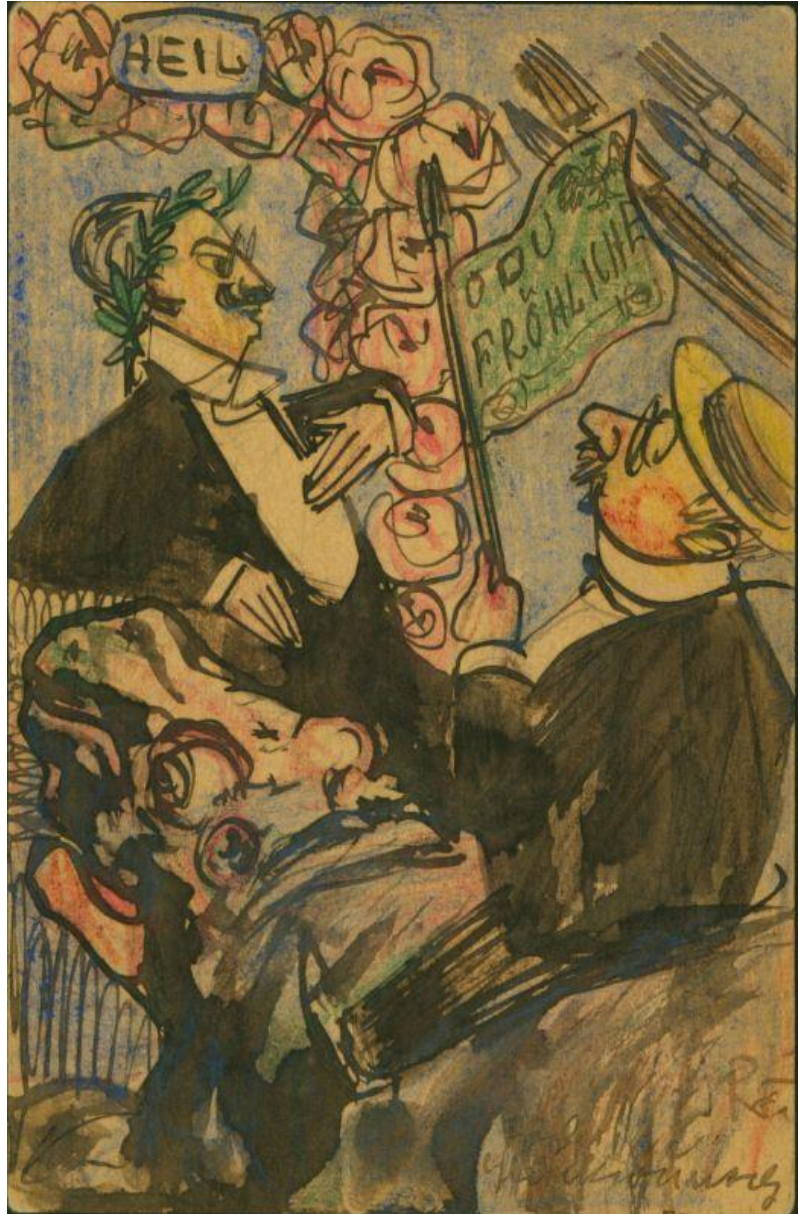
22 **Neuenborn, Paul (1866 Stollberg - 1913 München). Handgemalte Künstlerpostkarte Bleistift und Buntstift auf Postkartenvordruck.** Selbstkarikatur, als Postkarte an seinen Künstlerfreund Carl Strathmann (1866-1939) aus dem Münchener Weinhaus Kurtz am 6.7.[19]06 um 23:15 Uhr versendet. München, 1906. 9,1 x 13,8 cm. Rechts unten monogrammiert. Rückseite mit kleinem Papierabrieb. Paul Neuenborn besuchte 1884 bis 1889 die Kunstakademie Düsseldorf. Dort war er Schüler von Peter Janssen, Adolf Schill und Eduard von Gebhardt. In Düsseldorf wurde er Mitglied der kunststudentischen Vereinigung Tartarus mit dem Kneipnamen oder Alias „Lazarus“. Auch dem Düsseldorfer Künstlerverein Malkasten gehörte er an. Seit 1896 war Neuenborn in München tätig. Dort war er Schüler der Malschule von Friedrich Fehr, außerdem bei Fritz von Uhde. Mit seinem Freund, dem Maler Adelbert Niemeyer, der neben Robert Engels, Willy von Beckerath und ihm nach München übergesiedelt war, machte er Studienreisen nach Paris und Belgien. Ein weiterer enger Freund war Carl Strathmann, mit dem er die Münchner Bohème durchstreifte. Einen Schwerpunkt der Tätigkeit Neuenborns bildeten zahlreiche Buchillustrationen zu Reiseberichten und Büchern mit Themen rund um die Tierwelt. Für den Kunstverein München gestaltete er 1905 das Plakat der Ausstellung Das Tier in der Kunst. Den künstlerischen Nachlass Neuenborns stellte 1915 die Kunsthalle Düsseldorf aus. (Quelle: wikipedia). 125,--

Neuenborn, Paul (1866 Stollberg - 1913 Munich). Hand painted artist postcard pencil and colored pencil on postcard. Self-caricature, sent as a postcard to his artist friend Carl Strathmann (1866-1939) from the Munich Weinhaus Kurtz on 6 July [19] 06 at 11:15 pm. Munich, 1906. 9.1 x 13.8 cm. Monogrammed lower right.



23 **Neuenborn, Paul (1866 Stollberg - 1913 München). Handgemalte Künstlerpostkarte mit Wachsstift und farbigen Tuschen über schwarzer Tusche auf Postkartenkarton.** Glückwunschkarte an seinen Künstlerfreund Carl Strathmann (1866-1939) anlässlich dessen 40. Geburtstages. Der auf einem Nilpferd sitzende Paul Neuenborn huldigt dem mit Lorbeerkranz und Rosenkranz dekorierten Carl Strathmann mit der Fahne "Heil - O Du Fröhliche" zu dessen vierzigstem Geburtstag am 11.9.1906. Unten rechts monogrammiert. München, 1906. 14,1 x 9,1 cm. Rückseitiger Postkartenvordruck mit zwei Poststempeln München vom 10. September 1906. 180,--

Neuenborn, Paul (1866 Stollberg - 1913 Munich). Hand-painted artist postcard with wax pencil and colored inks over black ink on postcard board. Greeting card to his artist friend Carl Strathmann (1866-1939) on the occasion of his 40th birthday.





24 **Gesamt-Hotelprospekt "Les Hôtels Bucher-Durrer"**. Drei-sprachige Hotel-Informationsbroschüre der Häuser Hôtel Semiramis (Cairo), Hôtel Quirinal (Rome), Grand Hôtel et Méditerranée (Pegli près Gênes), Palace Hôtel (Lucerne), Palace Hôtel Grand Hôtel Parc Hôtel (Buergenstock près Lucerne), Hôtel Stanserhorn (Stanserhorn près du Lucerne). Druck der farbigen Umschlags-Lithographie bei Richter & Co. Neapel. [Um 1907]. 11,7 x 16,8 cm. (20) Seiten, schwarz-weiss Abbildungen, farbig illustrierte Original-Klammerheftung, Exemplar mit geringen Gebrauchsspuren. Selten. 75,--

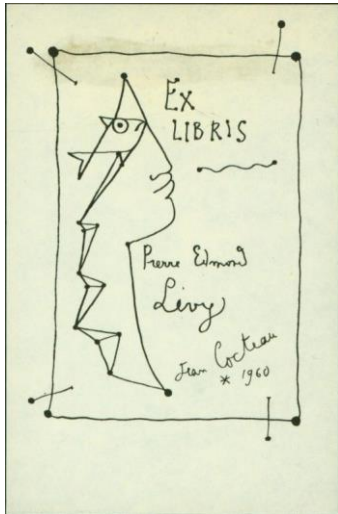
Hotel brochure "Les Hôtels Bucher-Durrer". Three-language hotel information brochure for the Hôtel Semiramis (Cairo), Hôtel Quirinal (Rome), Grand Hôtel et Méditerranée (Pegli près Gênes), Palace Hôtel (Lucerne), Palace Hôtel Grand Hôtel Parc Hôtel (Buergenstock près Lucerne), Hôtel Stanserhorn (Stanserhorn près du Lucerne). The colored cover lithograph printed by Richter & Co., Naples. [ca. 1907]. 11.7 x 16.8 cm. (20) pages, black-and-white images, original stapling illustrated in color, copy with minor signs of use. Rare.





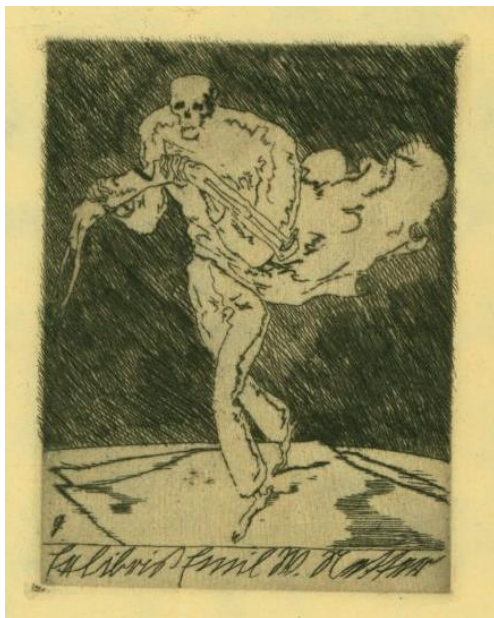
25 **Cocteau, Jean (1889-1963). Ex Libris Pierre Edmond Lévy.** Lithographie, im Druck signiert und datiert. 1960. 12 x 7,7 (Blattformat). Rückseitig alte Klebereste, etwas durchscheinend. 125,--

Cocteau, Jean (1889-1963). Bookplate Pierre Edmond Lévy. Lithograph, signed and dated in the print. 1960. 12 x 7.7 (sheet size). Old adhesive residue on the back.



26 **Geiger, Willi (1888-1971). Exlibris Emil W. Vetter.** Original Radierung; im Druck links monogrammiert. Eilender Tod einen Menschen zerbrechend. [1914]. 11,4 x 8,7 cm (Plattengröße). Rückseite mit alten Montagespuren. Gutenberg-Katalog I 3283. - Schreyll (WVZ) 222, 1914. 35,-

Geiger, Willi (1888-1971). Bookplate Emil W. Vetter. Original etching; Monogrammed in the print on the left. Death in a hurry, breaking a man. [1914]. 11.4 x 8.7 cm (plate). Back with old fixation marks. Gutenberg Catalog I 3283. - Schreyll (WVZ) 222, 1914.



27 **Hodek, Josef (1888-1973). Original Farbholzschnitt Exlibris Karel Zink.** Unten rechts mit Bleistift signiert. 1930/1931. 15,3 x 10,8 cm (Darstellung). Nicht im Gutenberg-Katalog.

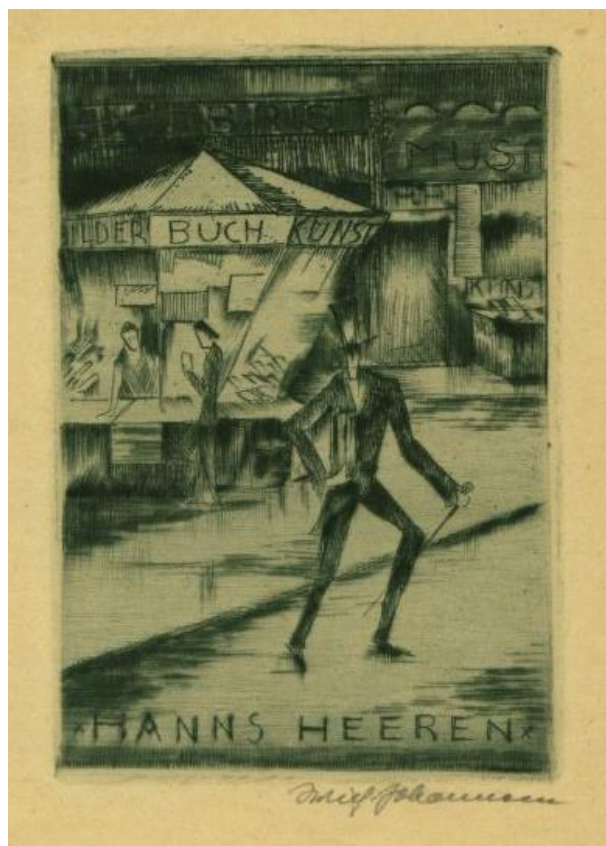
48,--

Hodek, Josef (1888-1973). Original color woodcut bookplate Karel Zink. Signed in pencil lower right. 1930/1931. 15.3 x 10.8 cm (image). Not listed in the Gutenberg catalog.



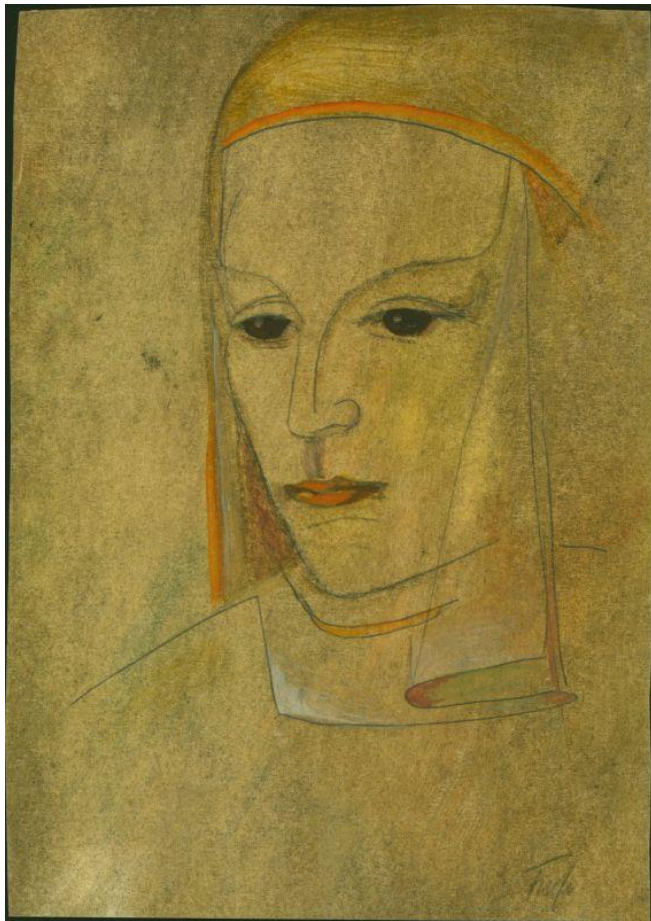
28 **Johannsen, Wilhelm (1897-1938). Exlibris Hanns Heeren,** Original Radierung. Ex Libris. Herr vor Bücherkiosk die Straße überquerend. Unten rechts mit Bleistift signiert. 10,2 x 7 cm (Plattengröße). Alte Montagereste rückseitig. Gutenberg-Katalog 5125. 58,--

Johannsen, Wilhelm (1897-1938). Bookplate Hanns Heeren, original etching. Man crossing the street in front of the book kiosk. Signed in pencil lower right. 10.2 x 7 cm (size). Old fixation reverse. Gutenberg catalog 5125.



29 **Freese, Hans. Freese, Hans (1886-1966). Original Aquarell über Bleistift und Kreide [Frauenkopf].** Unten rechts signiert. 22,5 x 15,8 cm. Ungleichmässig beschnitten. Nach dem Studium an der Akademie für Graphische Künste und Buchgewerbe in Leipzig, wechselt Freese an die Kunsthochschule Berlin, später an die Académie Julian nach Paris. Freese studiert ab 1919 bei Lovis Corinth, wird Mitglied der Novembergruppe und der Berliner Sezession. Ab 1932 arbeitet er als Bühnenbildner am Lessingtheater und am Staatstheater in Berlin. Seit 1947 hat er bis zu einer Emeritierung eine Professur an der Pädagogischen Hochschule Berlin inne und veröffentlicht zahlreiche theoretische Schriften zur Kunsterziehung. Freese schafft vor allem in den 1920er Jahren ein vielseitiges, stilistisch dem Expressionismus nahestehendes Werk, vorrangig Illustrationen, Mappenwerke und Buchausstattungen. 88,--

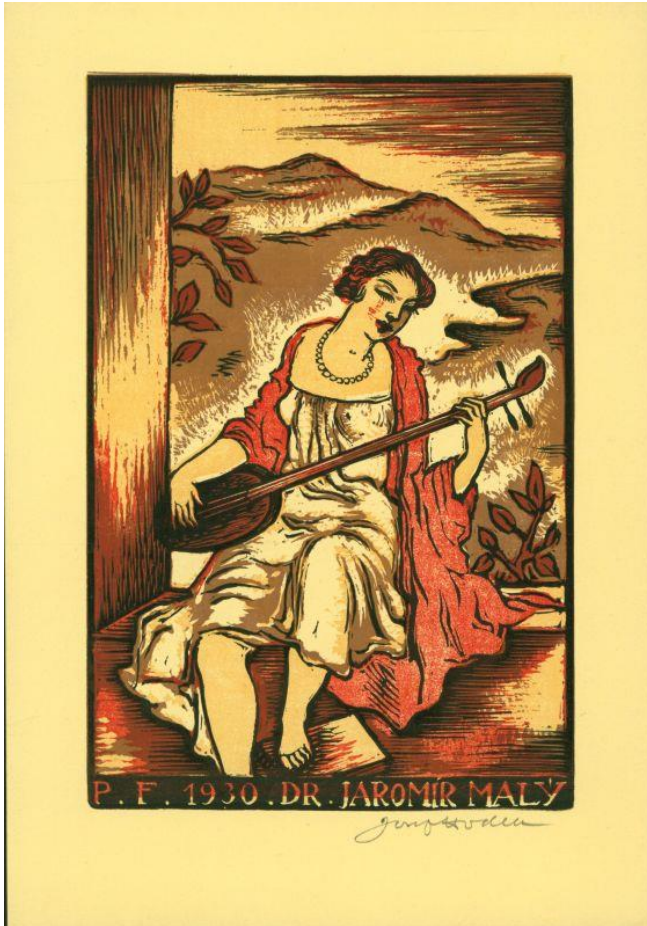
Freese, Hans (1886-1966). Original watercolor over pencil and chalk [woman's head]. Signed lower right. 22.5 x 15.8 cm. Unevenly trimmed. After studying at the Academy for Graphic Arts and Book Trade in Leipzig, Freese switched to the Art Academy in Berlin, and later to the Académie Julian in Paris. From 1919 Freese studied with Lovis Corinth, became a member of the November Group and the Berlin Secession. From 1932 he worked as a set designer at the Lessing Theater and the State Theater in Berlin. From 1947 until his retirement he held a professorship at the Pedagogical University in Berlin and published numerous theoretical writings on art education. Above all in the 1920s, Freese created a versatile work that was stylistically close to Expressionism, primarily illustrations, portfolios and book sets.





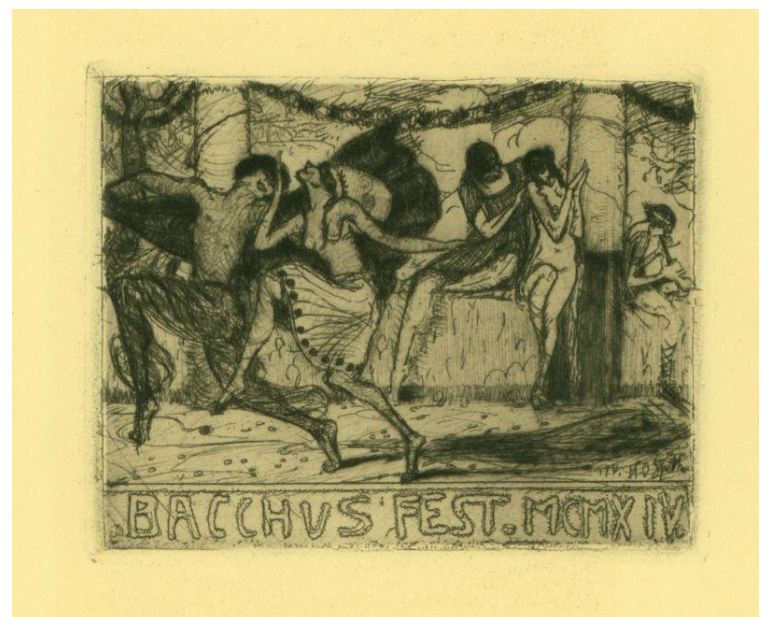
30 **Hodek, Josef (1888-1973). Exlibris Dr. Jaromir Malý 1930.** Farbholzschnitt. Unten rechts mit Bleistift signiert. 18,1 x 11,8 cm. Schönes Blatt. 70,--

Hodek, Josef (1888-1973). Bookplate Dr. Jaromir Malý 1930. Color woodcut. Signed in pencil lower right. 18.1 x 11.8 cm.



31 **Speth, Karl Otto (1890-1925). Einladung/Erinnerungsblatt "Bacchus Fest MCMXIV".** Künstlerfest in München. Original Radierung. München, 1914. 7,4 x 9,5 cm (Plattengröße). Schöner Druck. 48,--

Speth, Karl Otto (1890-1925). Invitation / souvenir sheet "Bacchus Fest MCMXIV". Artists festival in Munich. Original etching. Munich, 1914. 7.4 x 9.5 cm (plate). Nice print.



32 **Geiger, Willi (1878-1971). Exlibris Richard Schlüter "Vanitas Vanitatum".** Original-Radierung. Unten rechts mit Bleistift signiert. 1. Probedruck (vom Künstler handschriftlich bezeichnet). 11,5 x 7 cm (Plattengröße). Willi Geiger (\* 27. August 1878 in Schönbrunn bei Landshut, Niederbayern; † 11. Februar 1971 in München) war ein deutscher Maler, Graphiker, Exlibriskünstler des Expressionismus und frühes Mitglied des Deutschen Künstlerbundes. Nicht im Gutenberg-Katalog. WVZ 228. 58,--

Geiger, Willi (1878-1971). Bookplate Richard Schlueter "Vanitas Vanitatum". Original etching. Signed in pencil lower right. First print (handwritten by the artist). 11.5 x 7 cm (plate). Willi Geiger (born August 27, 1878 in Schönbrunn near Landshut, Lower Bavaria, † February 11, 1971 in Munich) was a German painter, graphic artist, ex-libris artist of Expressionism and an early member of the German Association of Artists. Not in the Gutenberg catalog. WVZ 228.



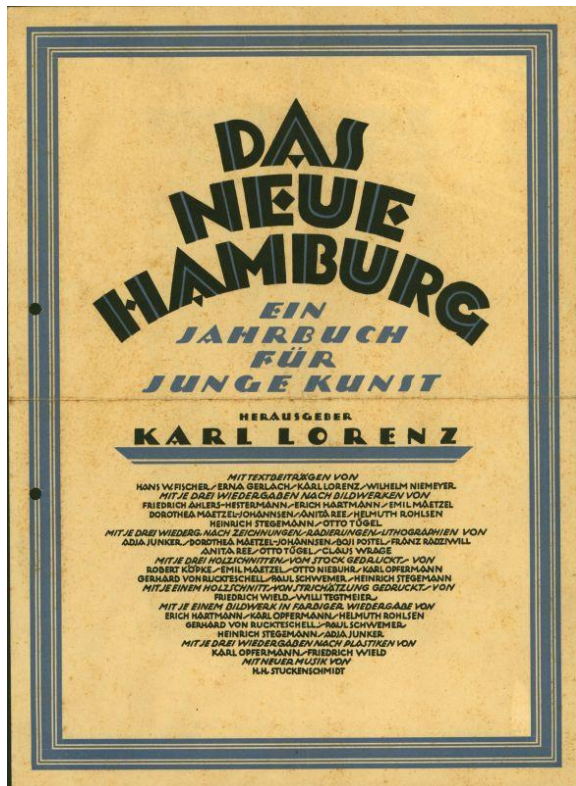
33 **Mitgliedskarte Rehmke. Rehmke, Johannes (1848-1930).** Mitglieds-Karte der Johannes-Rehmke-Gesellschaft für Theodor Bienefeld, gültig für das Jahr 1920/1921. Beiliegend ein Brief der Gesellschaft zum Eintritt, unterzeichnet vom Geschäftsführer Dr. Erich Heyde. Stettin, 1920. 9,3 x 13,8 cm (Karte). Nicht bedruckte Rückseite der Mitgliedskarte mit Papierabrieb (alte Montierung). Johannes Rehmke (\* 1. Februar 1848 in Hainholz bei Elmshorn; † 23. Dezember 1930 in Marburg) war ein deutscher Philosoph und Universitätsprofessor. 42,--





34 Lorenz, Karl (Herausgeber). **Falt-Prospekt / Werkeprospekt zu: Das Neue Hamburg.** Ein Jahrbuch für Junge Kunst. Kurzer Text von Karl Lorenz. Inhaltsangabe mit Auflistung aller drei Ausgaben (A, B und C). Die ersten zehn Exemplare der Vorzugsausgabe alle mit Namensnennung der Bezieher (Subskribenten). Hamburg. Johann Trautmann Verlag. Druck Gustav Petermann. [1920]. 34,2 x 24,8 cm. (4) Seiten, mit einem montierten Original-Holzschnitt von Karl Opfermann. Zweifach gefaltet, angestaubt. Gelocht. Selten. 140,--

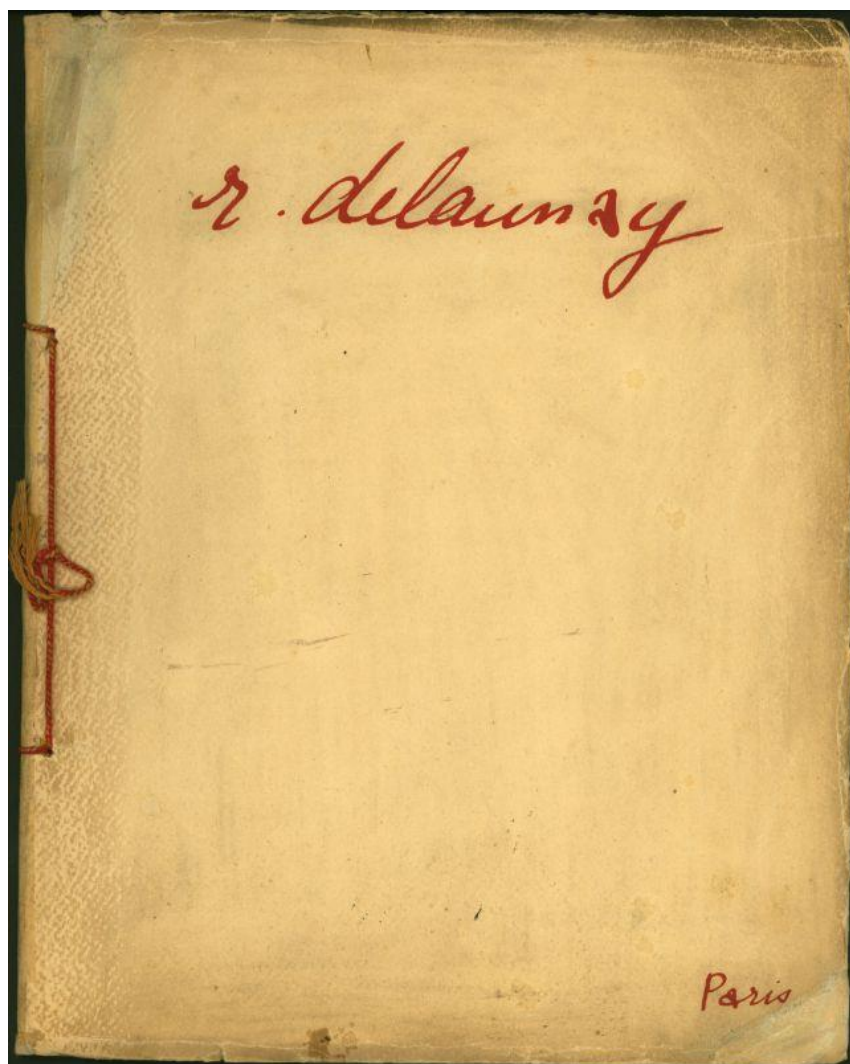
Lorenz, Karl (editor). Advertising brochure for: >Das Neue Hamburg<. Short text by Karl Lorenz. Summary with a list of all three editions (A, B and C). The first ten copies of the special edition, all with the names of the recipients (subscribers). Hamburg. Johann Trautmann Verlag. Print Gustav Petermann. [1920]. 34.2 x 24.8 cm. (4) pages, with a mounted original woodcut by Karl Opfermann. Folded twice, dusty. Perforated. Rare.





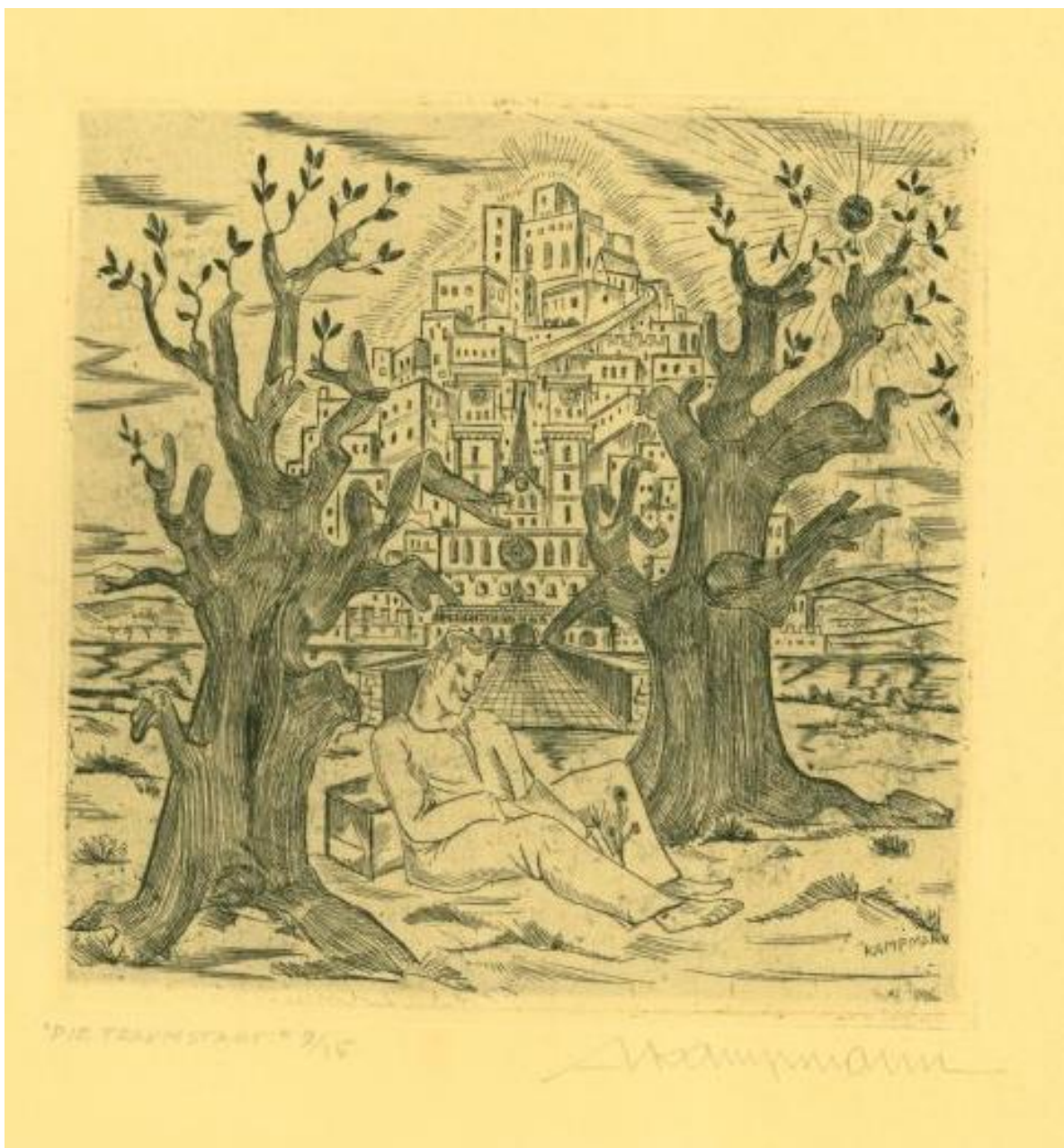
35 **Delaunay, Robert. Apollinaire, Guillaume. Les Fenêtres.** S.l. [Paris]. Imprimé par le typographe André Marty. [1912]. 34 x 27 cm. 11 Reproduktionen, eine davon in Farbe. 5 Blätter mit montierten Abbildungen auf schwarzem Karton, Deckeltitel; Kordelbindung (Umschlag angestaubt, fleckig, zwei Ecken des Einbandes alt restauriert). Widmungsblatt, Gedicht (2 Blätter), Ausstellungs- und Abbildungsverzeichnis auf hellbraunem Papier gedruckt. Maquette von Sonia Delaunay. Tiré à très petit nombre pour l'exposition de Robert Delaunay organisée à Berlin par la galerie DER STURM en janvier et février 1913, et imprimé par Nadré Marty d'après une maquette de Sonia Delaunay. La poème de G. Apollinaire "Les Fenêtres". 980,--

Delaunay, Robert. Apollinaire, Guillaume. Les Fenêtres. S.l. [Paris]. Imprimé par le typographe André Marty. [1912]. 34 x 27 cm. 11 reproductions, one of them in color. 5 sheets with mounted illustrations on black cardboard, cover title; Cord binding (dusty, stained cover, two corners of the cover old restored). Dedication sheet, poem (2 sheets), list of exhibitions and figures printed on light brown paper. Maquette by Sonia Delaunay. Tiré à très petit nombre pour l'exposition de Robert Delaunay organized à Berlin par la galerie DER STURM in January et février 1913, et imprimé par Nadré Marty d'après une maquette de Sonia Delaunay. La poème de G. Apollinaire "Les Fenêtres".



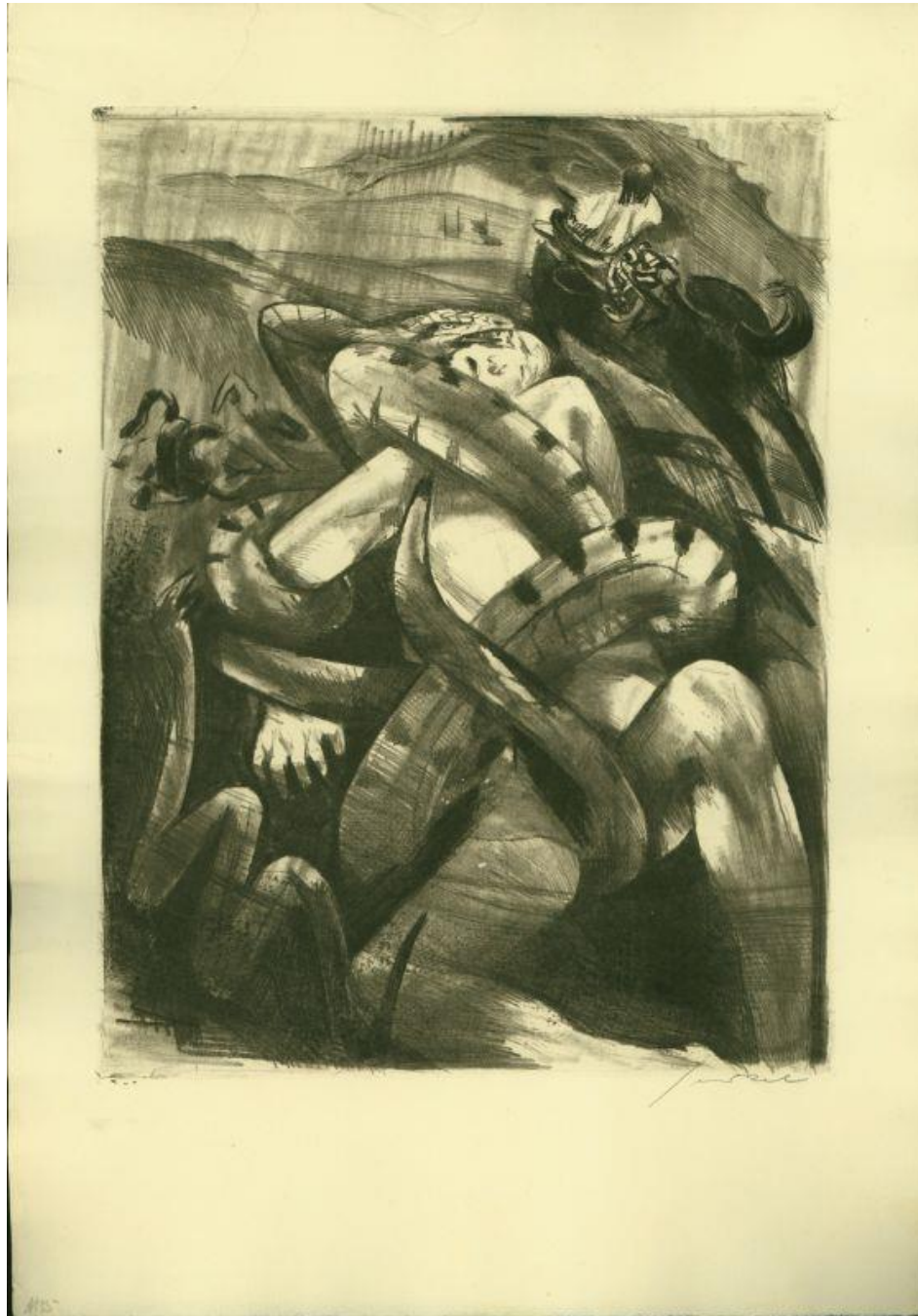
36 **Kampmann, Walter (1887-1945). "Die Traumstadt" Original Radierung.** Unten rechts in der Platte signiert, unterhalb der Darstellung mit Bleistift signiert; unten links betitelt und nummeriert "9/15". 20 x 20 cm (Plattengröße). Eines von nur 15 Exemplaren. 225,--

Kampmann, Walter (1887-1945). "Die Traumstadt - The dream city" original etching. Signed lower right in the plate, signed in pencil below the image; Titled and numbered "9/15" lower left. 20 x 20 cm (plate). One of only 15 copies.



37 **Jaeckel, Willy (1888-1944). Original Radierung (mit Roulette).** Druck auf Maschinenbütten. Singiert mit Bleistift unten rechts. [um 1920]. 30,6 x 23,4 cm. Mit Japanpapier hinterlegte Einrisse oberer Rand mittig und links (ca. 2 und 4 cm). 120,--

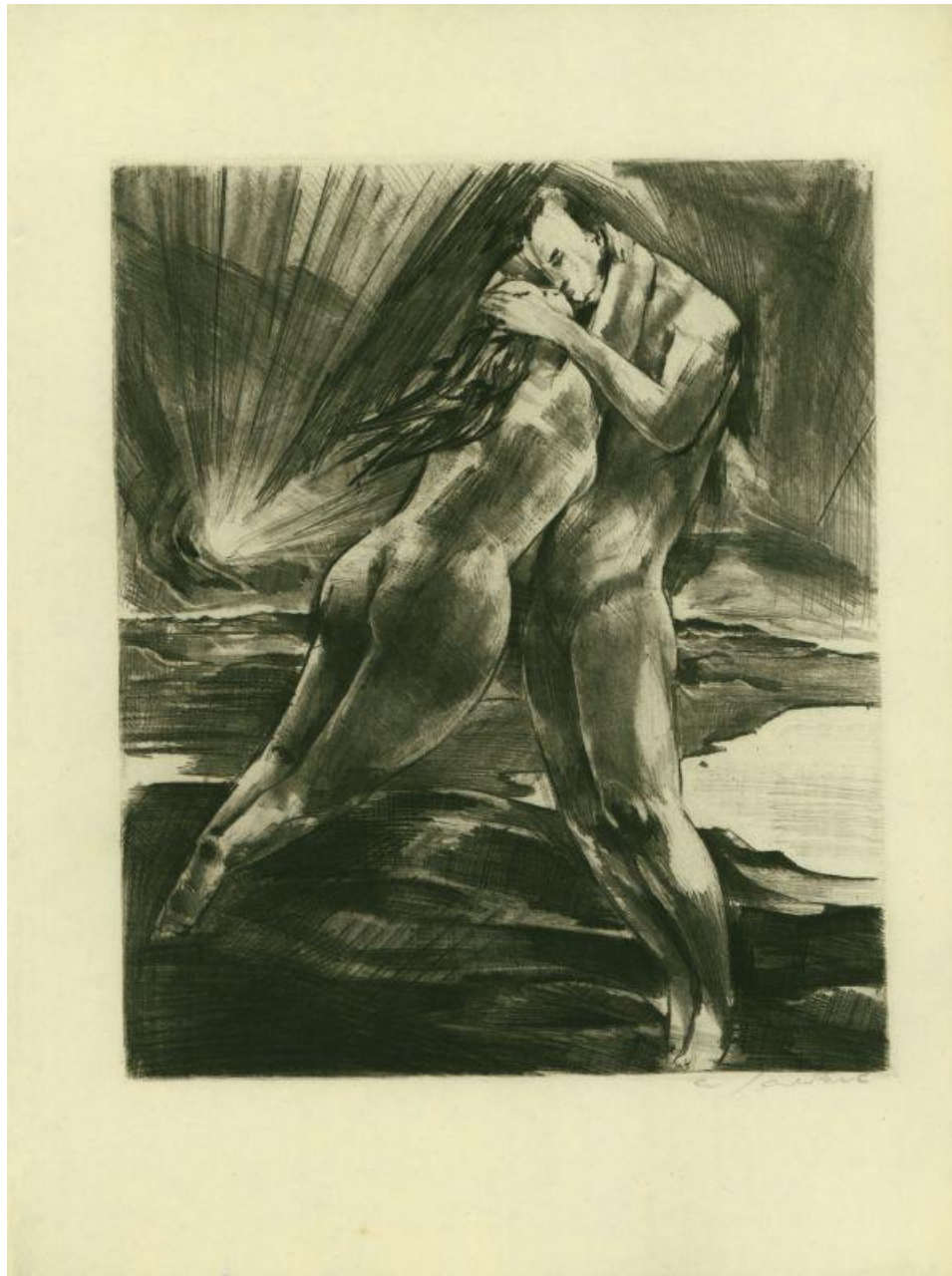
Jaeckel, Willy (1888-1944). Original etching (with roulette). Printing on machine-made paper. 30.6 x 23.4 cm. Singed. Restored with Japanese paper, upper edge in the middle and left (approx. 2 and 4 cm).





38 **Jaeckel, Willi (1888-1944). Original Radierung "Paolo und Francesca - Schwebendes Paar"**. Blatt 11 aus der Mappe "Arno Holz zum sechzigsten Gebrutrstag" Berlin, Verlag Fritz Gurlitt, 1923. Signiert mit Bleistift unten rechts. 28,7 x 24 cm (Darstellung). Trockenstempel Fritz Gurlitt Verlag unten links. HDO Söhn 310. 180,--

Jaeckel, Willi (1888-1944). Original etching "Paolo and Francesca". Sheet 11 from the portfolio "Arno Holz for the sixtieth birthday" Berlin, Verlag Fritz Gurlitt, 1923. Signed in pencil lower right. 28.7 x 24 cm (image). Blind stamp Fritz Gurlitt Verlag lower left. HDO Söhn 310.



39 **Hodek, Josef (1888-1973). Exlibris für A. Drobny.** Original Farbholzschnitt. Unten rechts mit Bleistift signiert. [wohl 1913]. 13,1 x 7,4 cm (Blattformat). Nicht im Gutenberg-Katalog.

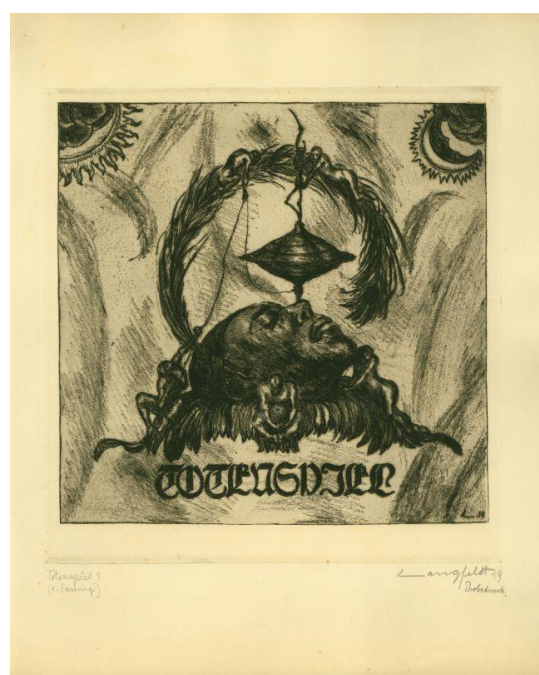
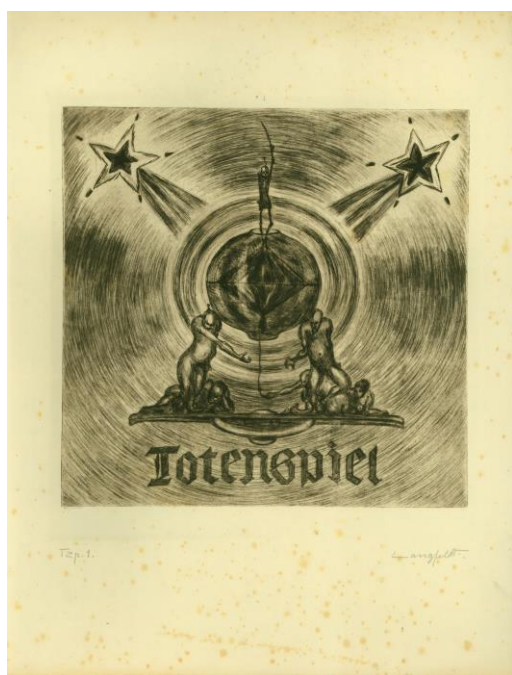
58,--

Hodek, Josef (1888-1973). Bookplate for A. Drobny. Original color woodcut. Signed in pencil lower right. [probably 1913]. 13.1 x 7.4 cm (sheet). Not in the Gutenberg catalog.

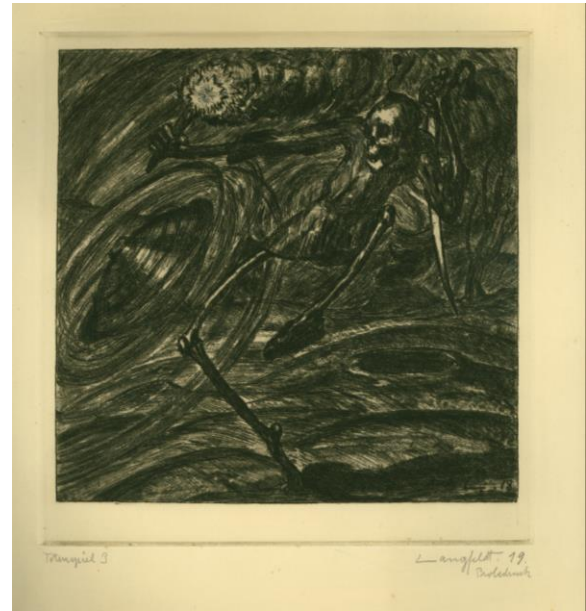
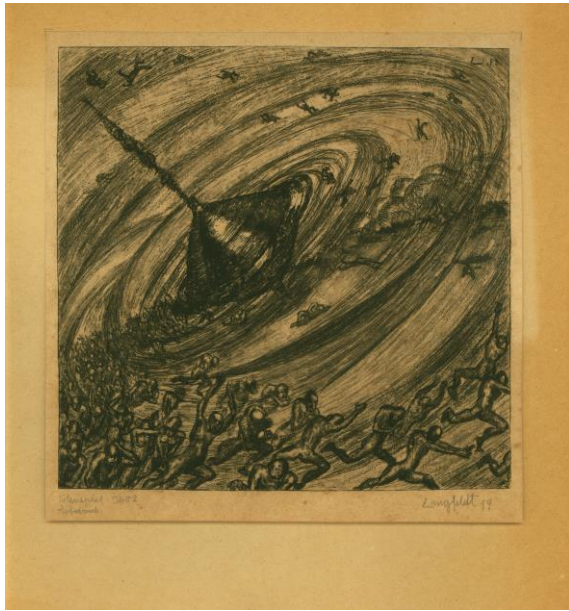


40 **Langfeldt. "Totenspiel"**. Langfeldt, Karl-Friedrich (1888 Putlos in Holstein - 1960er Jahre Oldenburg in Holstein). 5 Original-Radierungen zu einer Totentanz-Folge. Radierungen abgezogen auf unterschiedlichen Papieren (Japanpapier oder Bütten). Alle Blätter signiert, datiert (1919) und teils betitelt, zusätzlich (bis auf ein Blatt) alle in der Platte monogrammiert und datiert (1918). Enthalten: Titelblatt "Totenspiel" als Probedruck bezeichnet - Titelblatt "Totenspiel" (wohl eine alternative Fassung) - "Totenspiel 1 (Probedruck)" - Totenspiel 3 (Probedruck)" - Totenspiel 5 (Probedruck)". Plattenformate circa 26,6 x 25,5 cm. Langfeldt war ein deutscher Maler, Zeichner, Graphiker, Bildhauer, kunstgewerblicher und Reklameentwerfer sowie Illustrator in Kröss bei Oldenburg in Holstein. Studium an den Kunstakademien in Berlin und München. Langfeldts Arbeiten in allen Techniken (u. a. Öl, Aquarell, Tuschezeichnung, Radierung) der 1910er und 1920er Jahre sind stark expressionistisch beeinflusst. Erste Arbeiten in Öl entstehen um 1908 und zeigen teils Motive aus der Holsteiner Heimat des Künstlers. Hervorzuheben ist sein bildhauerisches Werk: in der Weimarer Zeit entwarf er zahlreiche Denkmäler, die z. T. auch realisiert und fotografisch dokumentiert wurde (u. a. Kriegerdenkmäler in Schleswig-Holstein). Daneben schuf Langfeldt Reklame-Entwürfe (Plakate, Verpackungen, Anzeigen) sowie Entwürfe für kunstgewerbliche Gegenstände und Interieurs (u. a. Lampen, Buchstützen, Teppiche etc.) von denen letzere, aber auch seine Denkmäler, sich durch eine sichere Umsetzung der durch den Expressionismus bedingten formalen Elemente auszeichnen. Nach dem Zweiten Weltkrieg wandelte sich Langfeldts Mal- und Illustrationsstil zum "Märchenhaft Gegenständliche". 1.250,--

Langfeldt. "Totenspiel". Langfeldt, Karl-Friedrich (Putlos in Holstein in 1888 - Oldenburg in Holstein in the 1960s). 5 original etchings for a >dance of death< series. Etchings on different types of paper (Japanese paper or laid paper). All sheets signed, dated (1919) and partly titled, additionally (except for one sheet) all monogrammed and dated (1918) on the plate. Contains: Title page "Totenspiel" - Title page "Totenspiel" (probably an alternative version) - "Totenspiel 1 (trial print)" - Totenspiel 3 (trial print)" - Totenspiel 5 (trial print)". Plate size circa 26.6 x 25.5 cm. Langfeldt was a German painter, draftsman, graphic artist, sculptor, craft and advertising designer and illustrator in Kröss near Oldenburg in Holstein.

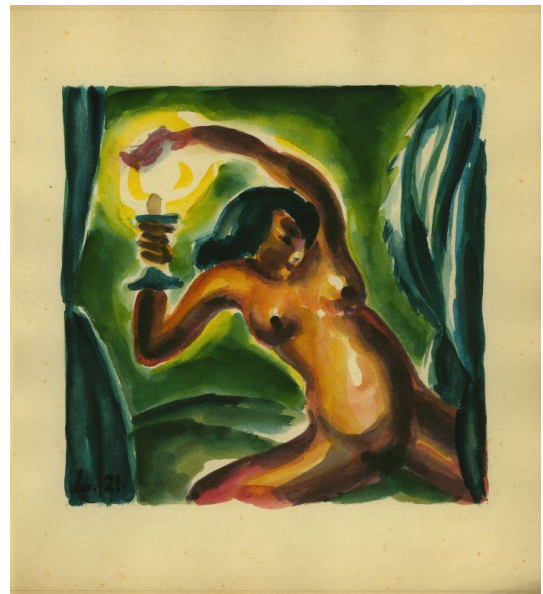






(40)

41 **Langfeldt, Karl-Friedrich (1888 Putlos in Holstein - 1960er Jahre Oldenburg in Holstein). "Nacht" (Akt mit Kerze). Original Aquarell auf Zeichenkarton.** Unten links monogrammiert und datiert "21". Zusätzlich rückseitig signiert, datiert und betitelt sowie mit dem typischen Atelier-Stempel des Künstlers (Möve). 24 x 23,7 cm (Darstellung). Langfeldt war ein deutscher Maler, Zeichner, Graphiker, Bildhauer, kunstgewerblicher und Reklameentwerfer sowie Illustrator in Kröss bei Oldenburg in Holstein. Studium an den Kunstakademien in Berlin und München. Langfeldts Arbeiten in allen Techniken (u. a. Öl, Aquarell, Tuschezeichnung, Radierung) der 1910er und 1920er Jahre sind stark expressionistisch beeinflusst. Erste Arbeiten in Öl entstehen um 1908 und zeigen teils Motive aus der Holsteiner Heimat des Künstlers. Hervorzuheben ist sein bildhauerisches Werk: in der Weimarer Zeit entwarf er zahlreiche Denkmäler, die z. T. auch realisiert und fotografisch dokumentiert wurde (u. a. Kriegerdenkmäler in Schleswig-Holstein). Daneben schuf Langfeldt Reklame-Entwürfe (Plakate, Verpackungen, Anzeigen) sowie Entwürfe für kunstgewerbliche Gegenstände und Interieurs (u. a. Lampen, Buchstützen, Teppiche etc.) von denen letzere, aber auch seine Denkmäler, sich durch eine sichere Umsetzung der durch den Expressionismus bedingten formalen Elemente auszeichnen. Nach dem Zweiten Weltkrieg wandelte sich Langfeldts Mal- und Illustrationsstil zum "Märchenhaft Gegenständliche". 420,--



Langfeldt, Karl-Friedrich (Putlos in Holstein in 1888 - Oldenburg in Holstein in the 1960s). "Night" (act with candle). Original watercolor on cardboard. Monogrammed and dated "21" lower left. Additionally signed, dated and titled on the reverse as well as with the artist's typical studio stamp (Möve). 24 x 23.7 cm (image). Langfeldt was a German painter, draftsman, graphic artist, sculptor, craft and advertising designer and illustrator in Kröss near Oldenburg in Holstein.

42 **Erler, Georg Oskar (1871-1950). Original Aquatinta-Radierung "ohne Titel".** Unten rechts mit Bleistift signiert und datiert. Unten links gewidmet an "seinen lieben Kollegen Makowski". Handschriftliche Druckerbezeichnung am unteren linken Rand. 1910. 15,4 x 24,4 cm (Plattengröße). Handschriftliche Drucker-Signatur mit Bleistift unten links von Heinrich Wetteroth München [Inhaber Felix Eisenberg, Dachauerstr. 15]. Im Randbereich fleckig.

380,--

Erler, Georg Oskar (1871-1950). Original aquatint etching "Untitled". Signed and dated in pencil lower right. Dedicated to "his dear colleague Makowski" lower left. Handwritten printer name in the lower left margin. 1910. 15.4 x 24.4 cm (plate). Handwritten printer signature in pencil lower left by Heinrich Wetteroth Munich [owner Felix Eisenberg, Dachauerstr. 15]. Stained in the margin area.





43 **Vahrenhorst, Paul (1880 - 1951). "Der Ball - Tanzvergnügen"**. Farbig aquarellierte Original-Radierung auf Kupferdruckpapier. Unten rechts mit Bleistift signiert. [Um 1920]. 10 x 13,3 cm (Plattengröße). Zu Paul Vahrenhorst: Erster Zeichenunterricht an der Zeichenschule in Riga, ab 1900 Schüler von Lovis Corinth in Berlin. Ab 1905 Schüler von Henri Matisse in Paris. Erster Preis bei einem Plakatwettbewerb der Fa. Günter Wagner, Hannover. Studienaufenthalte am Mittelmeer, in Rom und in Süditalien. 1917-1918 in Finnland. Nach Ende des Ersten Weltkrieges mit eigenem Atelier niedergelassen in München-Schwabing. Regelmässige Teilnahme an den Ausstellungen im Münchener Glaspalast. Ab Ende der 1920er Jahre bis 1944 lebte Paul Vahrenhorst in Villefranche-sur-Mer zwischen Nizza und Monaco. Blatt im Randbereich mit kleinem Einriss. 290,--

Vahrenhorst, Paul (1880-1951). "The Ball - Dance Pleasure". Original etching with colored watercolors on copperplate paper. Signed in pencil lower right. [circa 1920]. 10 x 13.3 cm (plate). Sheet with a small tear in the margin.



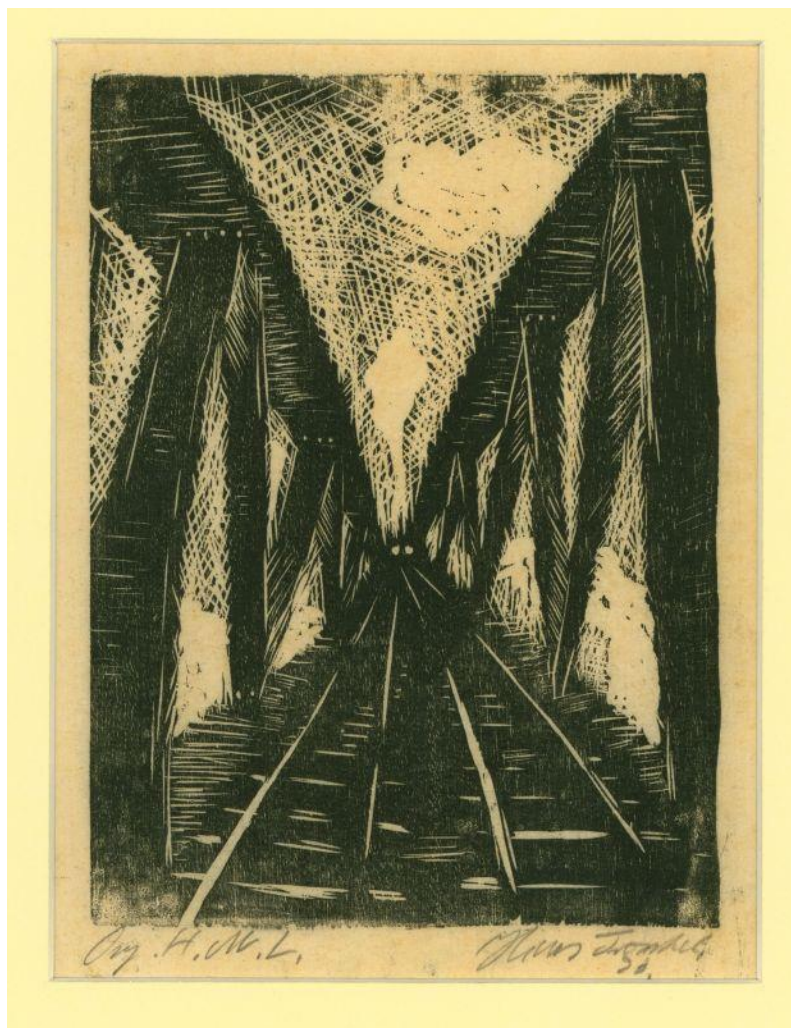


44 **Vahrenhorst, Paul (1880 - 1951). "Blick auf Lübeck".** Original Radierung auf Kupferdruckpapier. Unten rechts mit Bleistift signiert. [Um 1920]. 18,5 x 24 cm (Plattengröße). Zu Paul Vahrenhorst: Erster Zeichenunterricht an der Zeichenschule in Riga, ab 1900 Schüler von Lovis Corinth in Berlin. Ab 1905 Schüler von Henri Matisse in Paris. Erster Preis bei einem Plakatwettbewerb der Fa. Günter Wagner, Hannover. Studienaufenthalte am Mittelmeer, in Rom und in Süditalien. 1917-1918 in Finnland. Nach Ende des Ersten Weltkrieges mit eigenem Atelier niedergelassen in München-Schwabing. Regelmäßige Teilnahme an den Ausstellungen im Münchener Glaspalast. Ab Ende der 1920er Jahre bis 1944 lebte Paul Vahrenhorst in Villefranche-sur-Mer zwischen Nizza und Monaco. 250,--

Vahrenhorst, Paul (1880-1951). "View of Lübeck" Original etching on copperplate paper. Signed in pencil lower right. [Circa 1920]. 18.5 x 24 cm (plate).



45 **Troschel, Hans (1899 Berlin - 1979 Lethe bei Ahlhorn). "Eisenbahnbrücke"**. Original Holzschnitt auf dünnem Velin. Unten rechts mit Bleistift signiert und datiert, [wohl vom Künstler] auf Unterlagekarton montiert, unter Passepartout. 1930. 18 x 13,4 cm (Druckstock). Hans Troschel (\* 1899 in Berlin; † 1979 in Lethe/Ahlhorn) war ein deutscher Kunstmaler, der längere Zeit seines Lebens in Albanien verbrachte. Nach dem Ende des Ersten Weltkriegs studierte Troschel am Bauhaus in Weimar, später an der Deutschen Hochschule für Leibesübungen und 1925/26 an der Kunstakademie Breslau. Danach arbeitete er als Kunstlehrer an Gymnasien. 1925 schuf er sechs Holzschnitte, in denen er seine Kriegserlebnisse darstellte, und veröffentlichte sie unter dem Titel *Inferno*. Seine weiteren Arbeiten stellten oft Tod und Verfall in drastischer Form dar. Im Herbst 1936 veröffentlichte er im Stettiner "Verlag Leon Sauniers Buchhandlung" das Buch "Am See der Milane", welches 100 Abbildungen (Fotos, Ölbilder, Federzeichnungen) von ihm enthält. 1937 scheiterte seine erste Ehe, und im Herbst wurde eine Reihe seiner Arbeiten als „Entartete Kunst“ beschlagnahmt. Er floh daraufhin über Italien nach Albanien, wo er sich in der Folgezeit illegal aufhielt. 1940 kehrte er nach Deutschland zurück und wurde sofort verhaftet. Nach einem eineinhalbjährigen Gefängnisaufenthalt wurde er zur Luftwaffe eingezogen. Nach dem Abzug der Italiener gehörte er zu den ersten deutschen Soldaten, die Albanien besetzten. Aufgrund seiner Sprach- und Landeskenntnisse erhielt er bald einen Sonderstatus. Er desertierte kurz vor dem Abzug der deutschen Truppen 1944. Nach der Machtübernahme der Kommunisten wurde er



verhaftet. Es folgten Folterungen, Gefängnisaufenthalte, Arbeitslager und Einzelhaft. Während seines Gefängnisaufenthalts gab er dem damals zwölfjährigen albanischen Maler Spiro Vllahu, dessen Vater den Gefängniskiosk betrieb, Zeichenunterricht. Erst 1954 konnte er nach Westdeutschland zurückkehren. Er siedelte sich in Lethe bei Ahlhorn an und arbeitete von 1956 bis 1970 als Kunstlehrer am Gymnasium in Ahlhorn und am Clemens-August-Gymnasium in Cloppenburg. (Quelle: wikipedia). 380,--

Troschel, Hans (1899 Berlin - 1979 Lethe bei Ahlhorn). "Railway Bridge". Original woodcut on thin wove paper. Signed and dated in pencil lower right, mounted on cardboard [? by the artist], under passepartout. 1930. 18 x 13.4 cm (block). Hans Troschel (\* 1899 in Berlin; † 1979 in Lethe / Ahlhorn).



46 **Claus, Martin (1892-Dresden-1975). Original-Zeichnung "Teestunde"**. Entwurf. Unten rechts signiert, montiert auf Unterlagekarton. Rückseitig Verlagsstempel, Bezeichnung. [Um 1920]. 24,7 x 21,2 cm. Entwurf für die "Meggendorfer-Blätter". Humoristische Blätter (erschieden von 1889 bis 1928). 200,--

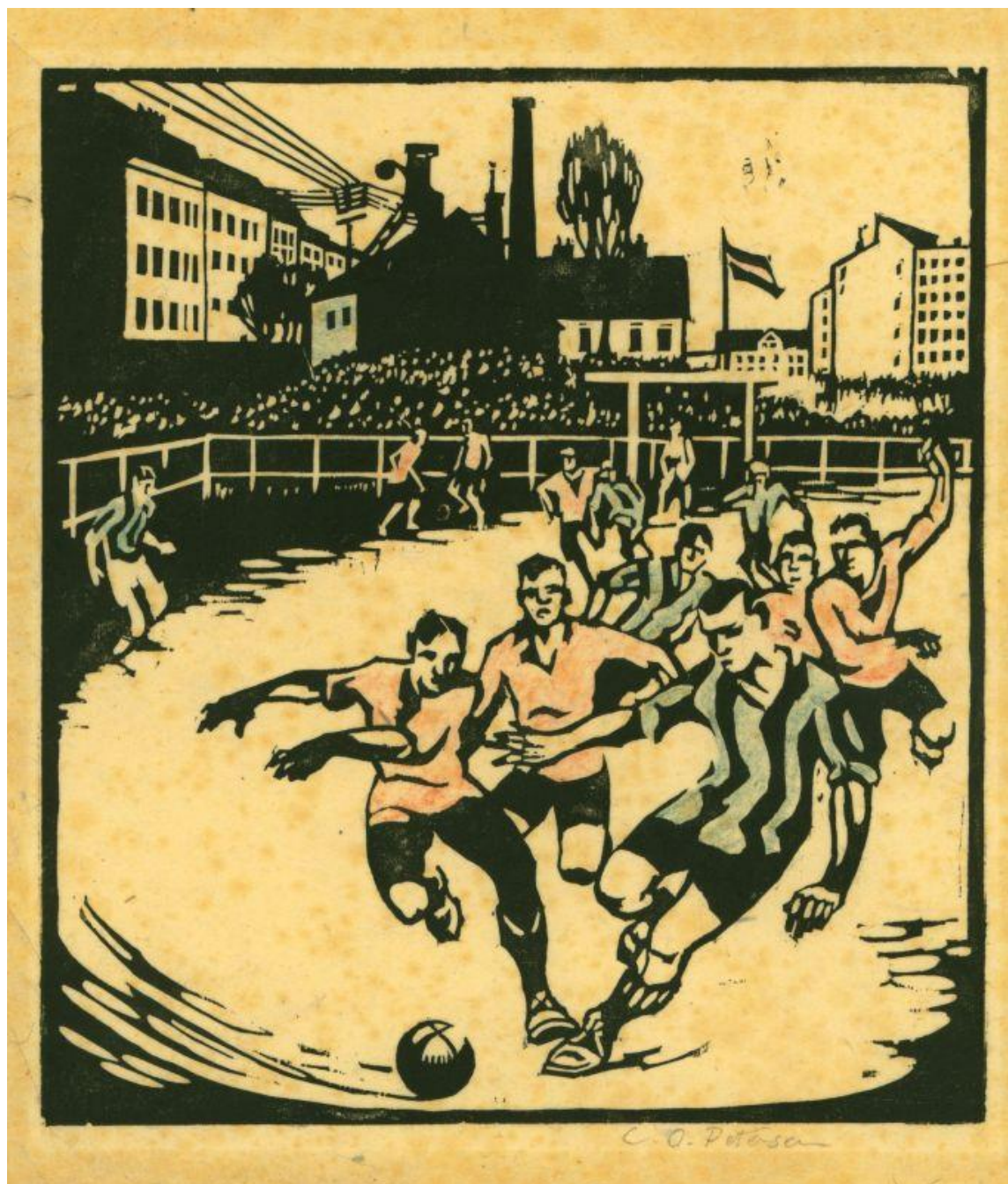
Claus, Martin (1892-Dresden-1975). Original colored drawing "Tea Time". Draft. Signed lower right, mounted on cardboard. Verso the publisher's stamp. [circa 1920]. 24.7 x 21.2 cm. Design for the "Meggendorfer-Blätter". Humorous sheets (published from 1889 to 1928).





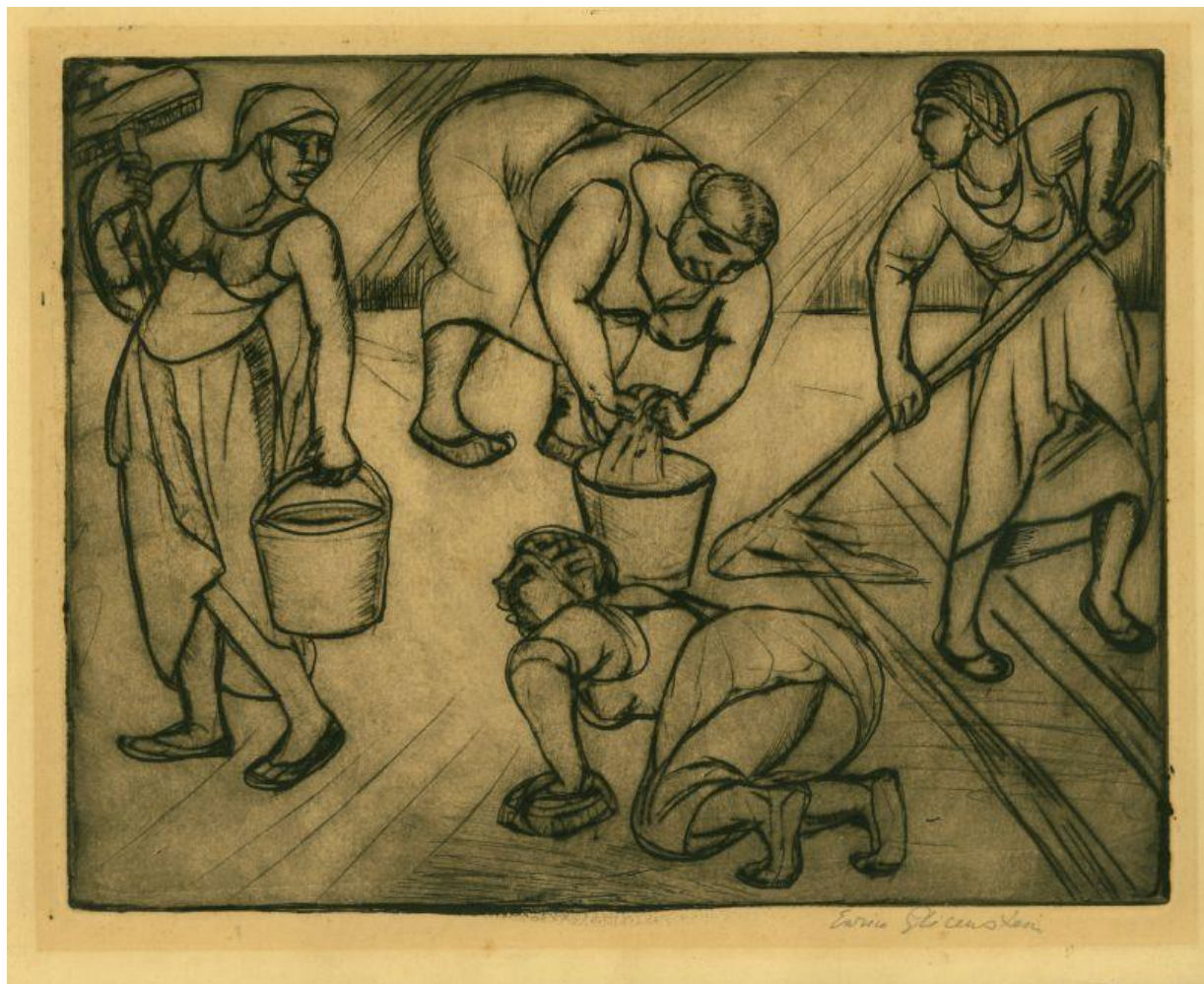
47 **Künstlerkolonie Dachau. Petersen, Carl Olof (1880/81 - 1939). ["Fussballspiel"].** Kolorierter Original Holzschnitt. Unten rechts mit Bleistift signiert. Druck auf Japanpapier. [1920er Jahre]. 22,6 x 20,2 cm. Rückseitig Stempel der Stadt Dachau. Auf Unterlagekarton montiert. Fleckig. Carl Olof Petersen war ein in München und Dachau tätiger schwedischer Künstler, Illustrator und Grafiker. 220,--

Dachau artists' colony. Petersen, Carl Olof (1880/81-1939). ["Football Game"]. Colored original woodcut. Signed in pencil lower right. Print on Japanese paper. [1920s]. 22.6 x 20.2 cm. Stamp of the city of Dachau on the reverse. Carl Olof Petersen was a Swedish artist, illustrator and graphic designer who worked in Munich and Dachau.



48 **Glicenstein, Enrico Henryk (Enoch H.) (1870 Turka - 1942 New York). "Scrubwomen".** Original Radierung. Unten rechts mit Bleistift signiert, am linken unteren Blattrand bezeichnet. Druck auf festem Velin. Schmäler Lichtrand. [Um 1928/30]. 21,4 x 27,6 cm (Plattengröße). Glicenstein war ein polnisch-italienisch-amerikanischer Bildhauer, Maler und Radierer. Schüler von Ruemann an der Münchener Akademie, 1895 Rompreis. Bis 1911 in Rom ansässig. Dann einige Zeit Lehrtätigkeit an der Warschauer Akademie, Neuer Romaufenthalt bis 1926. Emigrierte aus politischen Gründen in die USA. Erste Sonderausstellung in Deutschland 1913 in der Kunsthalle Bremen. Beeinflusst von Rodin und Despiau. Eröffnung des Glicenstein-Museums in Safed (Palästina). Alte Montagereste auf der Rückseite. 325,--

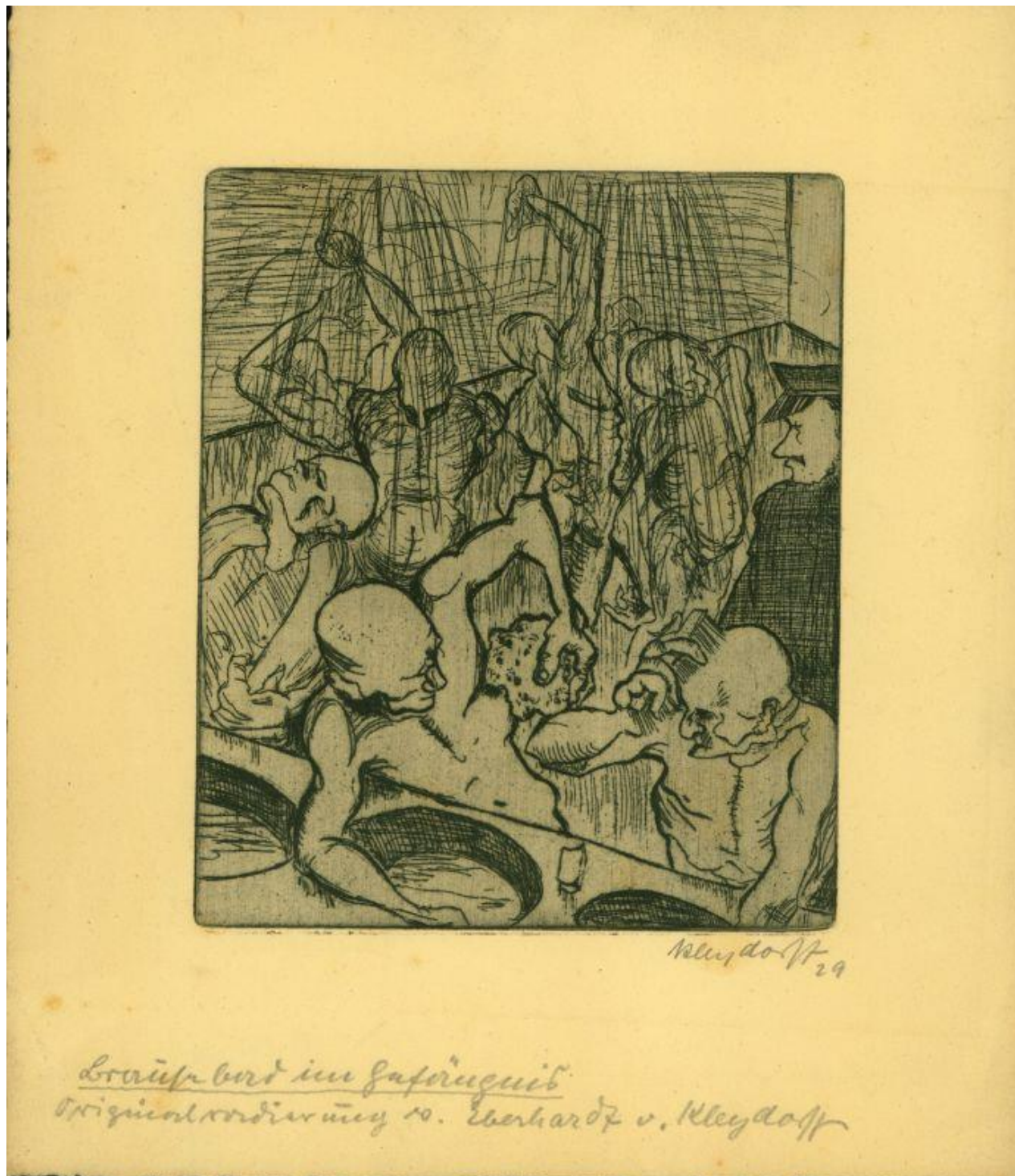
Glicenstein, Enrico Henryk (Enoch H.) (1870 Turka - 1942 New York). "Scrubwomen". Original etching. Signed in pencil lower right, inscribed on the lower left sheet margin. Print on wove paper. Narrow edge of light. [Circa 1928/30]. 21.4 x 27.6 cm (plate). Glicenstein was a Polish-Italian-American sculptor, painter, and etcher. Ruemann's pupil at the Munich Academy, 1895 Rome price. Resided in Rome until 1911. Then for some time teaching at the Warsaw Academy, new stay in Rome until 1926. Emigrated to the USA for political reasons. First special exhibition in Germany in 1913 in the Kunsthalle Bremen. Influenced by Rodin and Despiau. Opening of the Glicenstein Museum in Safed (Palestine). Old fixations remains on the back.





49 **Kleydorff, Freiherr Eberhard von (1900-1956). "Brausebad im Gefängnis".** Original Radierung. Unten rechts signiert und datiert. Am unteren Blattrand ausführlich bezeichnet und nochmals signiert. 1929. 17,3 x 14,5 cm (Plattengröße). 230,--

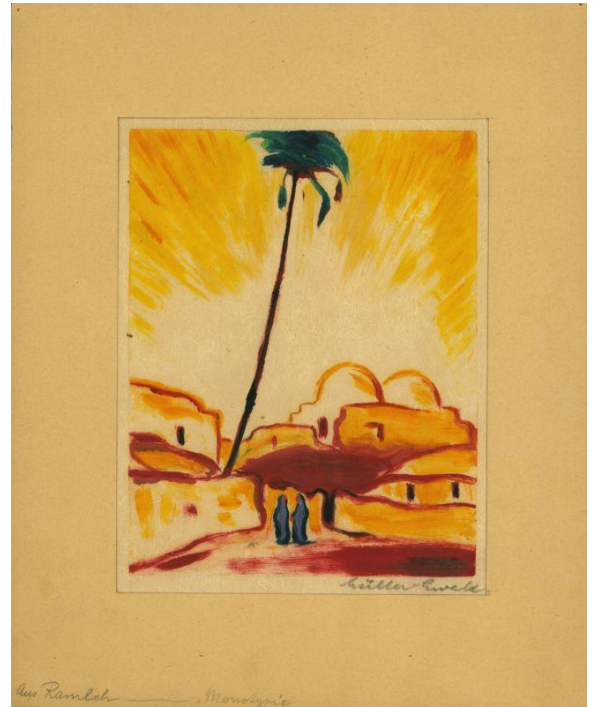
Kleydorff, Freiherr Eberhard von (1900-1956). "Shower bath in prison" original etching. Signed and dated lower right. Extensively inscribed and signed on the lower edge of the sheet. 1929. 17.3 x 14.5 cm (plate).





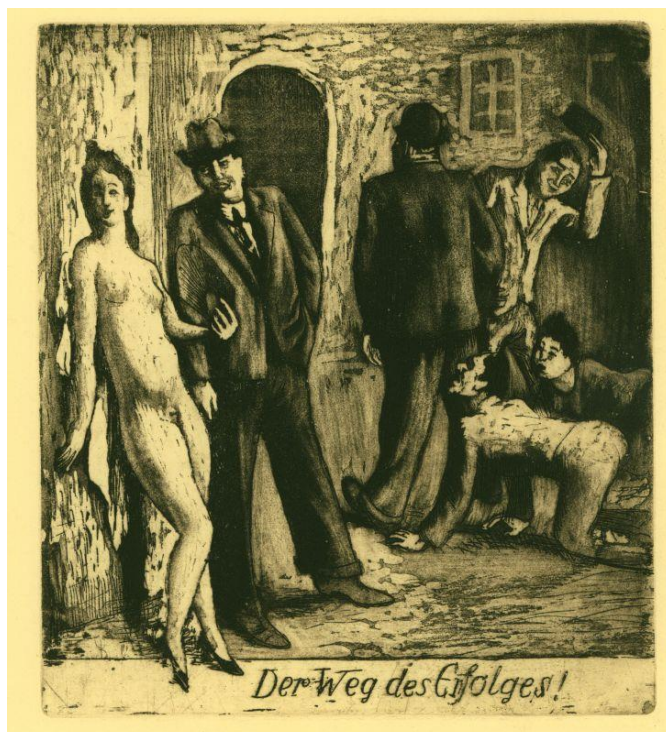
50 **Müller-Ewald, Emil (1881 Orupönen - 1941 München).** "Aus Ramleh" [vermutlich Ramalah, Ramala]. Original Farbmonotypie auf japanischem Reispapier oder Bütten. Unten rechts mit Bleistift signiert. Unter schlichtem Passepartout [wohl vom Künstler] montiert und bezeichnet. [Um 1920]. 25 x 18 cm. 320,--

Müller-Ewald, Emil (1881 Orupönen - 1941 Munich). "From Ramleh" [Ramalah, Ramala]. Original color monotype on Japanese rice paper or laid paper. Signed in pencil lower right. Mounted and inscribed under a simple passe-partout [probably by the artist]. [Circa 1920]. 25 x 18 cm.



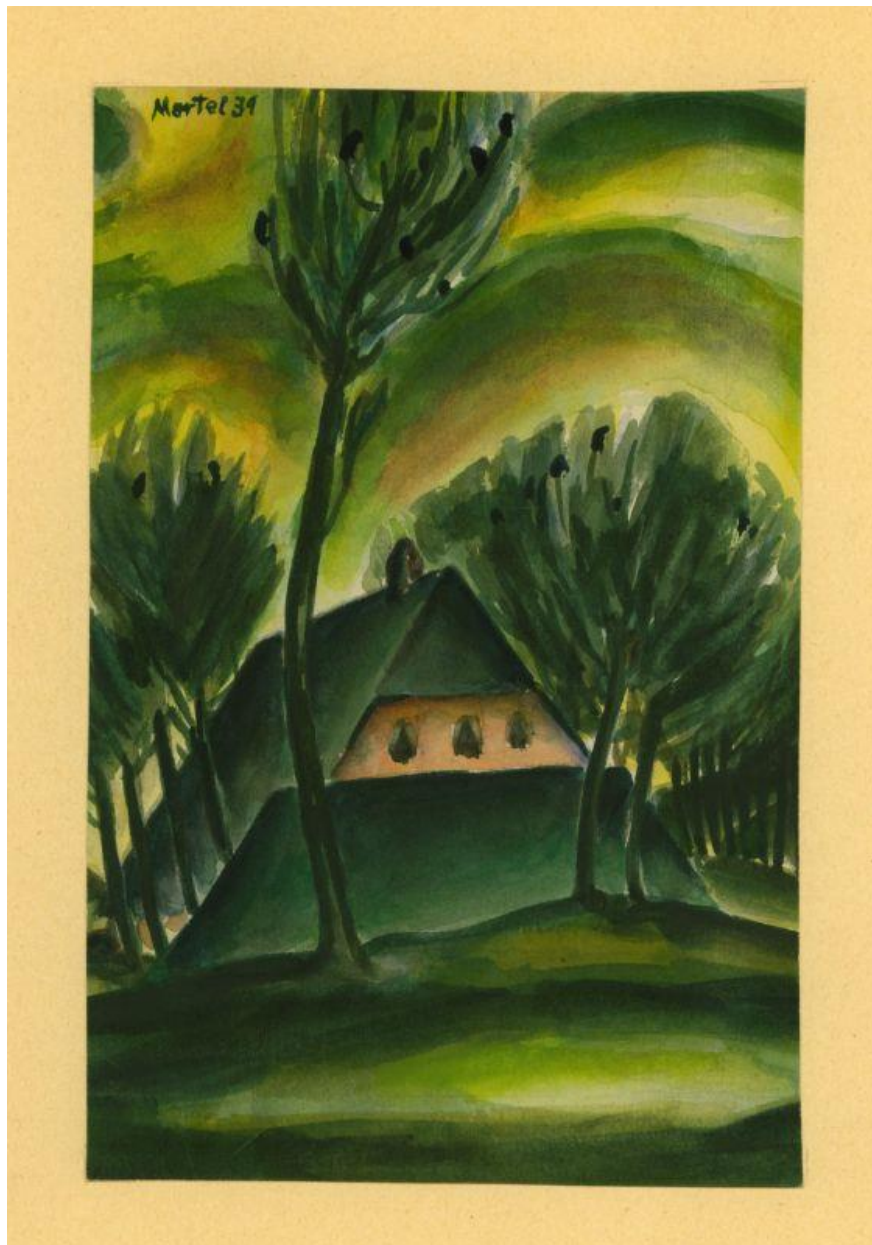
51 **Neue Sachlichkeit. Dressler, August Wilhelm (1886 - 1970).** "Der Weg des Erfolgs". Original Radierung. Im Druck unten links monogrammiert. 22,7 x 19,8 cm (Plattengröße). Dressler war ein stilprägender Vertreter und Verfechter der >Neuen Sachlichkeit<. 200,--

Dressler, August Wilhelm (1886-1970). "The way to success". Original etching. Monogrammed in the print lower left. 22.7 x 19.8 cm (plate).



52 **Schwichtenberg, Martel (1896 Hannover - 1945 Sulzburg). Aquarell [Haus mit Bäumen].** Oben links signiert "Martel" und datiert "31". 20,4 x 13,2 cm. Auf Unterlagekarton montiert. Martel Schwichtenberg war eine deutsche Malerin und Grafikerin. Seit 1913 Mitarbeiterin des Architekten Bernhard Hoetger, mit dem sie gemeinsam die Entwürfe für Bahlsen ausarbeitete. Danach blieb sie für Bahlsen tätig, gestaltete zahlreiche Verpackungen für die Backwaren. 280,--

Schwichtenberg, Martel (1896 Hanover - 1945 Sulzburg). Watercolor [house with trees]. Signed "Martel" and dated "31" on the upper left. 20.4 x 13.2 cm. Mounted on cardboard. Martel Schwichtenberg was a German painter and graphic artist.





53 Kleinplakat - Farb-Lithographie. Werbung. Exportación de frutas Emilio Marco Penalba Enova Valencia. [1920er Jahre]. 36 x 25,1 cm. Kleiner Papierabriss unten rechts ausserhalb des Druckes. 80,--

Small poster - color lithograph. Advertising. Exportación de frutas Emilio Marco Penalba Enova Valencia. [1920s]. 36 x 25.1 cm. Small tear-off of paper lower right outside the print.





54 **Philipp, Martin Erich (MEPH) (1887 Zwickau - 1978 Dresden). Szene aus Goethes "Lilis Park"**. Original Radierung. Unten rechts mit Bleistift signiert und datiert. Im Druck monogrammiert und datiert. 1916. 15,8 x 17,8 cm (Plattengröße). Götze 17. - Witte 17. Attraktives Blatt. 165,--

Philipp, Martin Erich (MEPH) (1887 Zwickau - 1978 Dresden). Scene from Goethe's "Lilis Park". Original etching. Signed and dated in pencil lower right. Monogrammed and dated in the print. 1916. 15.8 x 17.8 cm (plate). Götze 17. - Witte 17.



55 **Menz, Willy (1890 Guatemala - 1969 Bremen). "Die Schlachte in Bremen".** Farbige Monotypie. Abzug auf dünnem Japanpapier. Unten rechts mit Bleistift signiert und datiert. Unten links als "Originaldruck" bezeichnet. 1923. 19 x 13,2 (Passepartout-Ausschnitt). Wohl vom Künstler selbst unter schlichtem Passepartout montiert, darauf mit handschriftlicher Widmung an seine Schwester Erika zu Weihnachten 1924. Passepartout mit kleinen Randeinrissen. 480,--

Menz, Willy (1890 Guatemala - 1969 Bremen). "Die Schlachte in Bremen". Colored monotype. Print on thin Japanese paper. Signed and dated in pencil lower right. Signed as "Original Print" lower left. 1923. 19 x 13.2 (passe-partout cutout). Mounted by the artist himself under a simple passepartout, on it with a handwritten dedication to his sister Erika for Christmas 1924. Passepartout with small tears in the edge.





56 **Neue Sachlichkeit. Zwickau. Schmidt-Uphoff, Hans Erich (1911 Neumark a. d. S. - 2002 Dessau). "Zwickau-Schedewitz".** Original Radierung. Unten rechts mit Bleistift doppelt signiert und datiert, unten links betitelt. 1932. 10,8 x 12,1 cm (Plattengröße). Kräftiger Abzug. 200,--

Schmidt-Uphoff (1911 Neumark a. D. S. - 2002 Dessau). "Zwickau-Schedewitz". Original etching. Signed and dated twice in pencil lower right, titled lower left. 1932. 10.8 x 12.1 cm (plate).





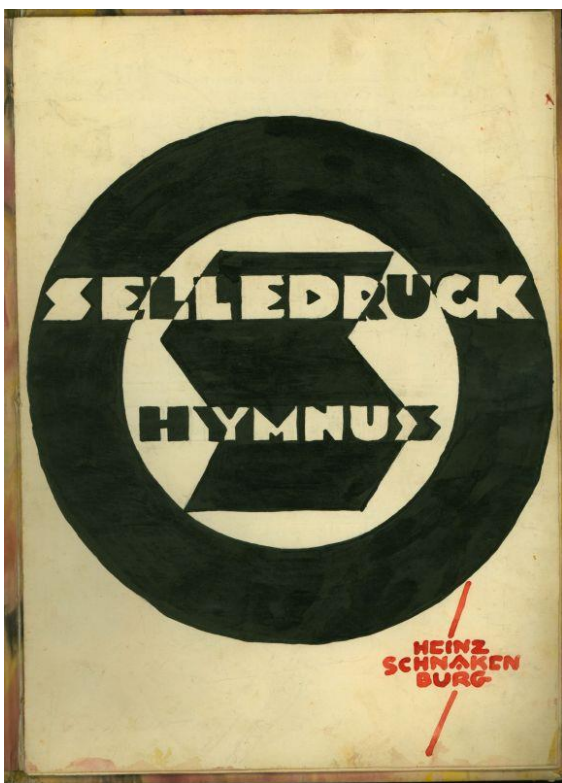
57 Schmidt-Uphoff, Hans Erich (1911 Neumark a. d. S. - 2002 Dessau). "Zwickau-Schedewitz". "Zwickauer Landschaft". Original Aquarell und Gouache über Tuschkfeder. Unterhalb auf dem Unterlage-Karton mit Bleistift signiert und datiert, auf der Arbeit unten links monogrammiert und datiert (25.2.28), unten rechts signiert. 1928. 10,8 x 13,7 cm. Auf schlichtem Unterlagekarton montiert. Rückseitig Vorzeichnung. 540,--

Zwickau. Schmidt-Uphoff, Hans Erich (1911 Neumark a. D. S. - 2002 Dessau). "Zwickau Landscape". Original watercolor and gouache over India ink. Signed and dated in pencil below on the cardboard, monogrammed and dated on the work lower left (25.2.28), signed lower right. 1928. 10.8 x 13.7 cm. Mounted on plain cardboard. Sketch on the reverse.



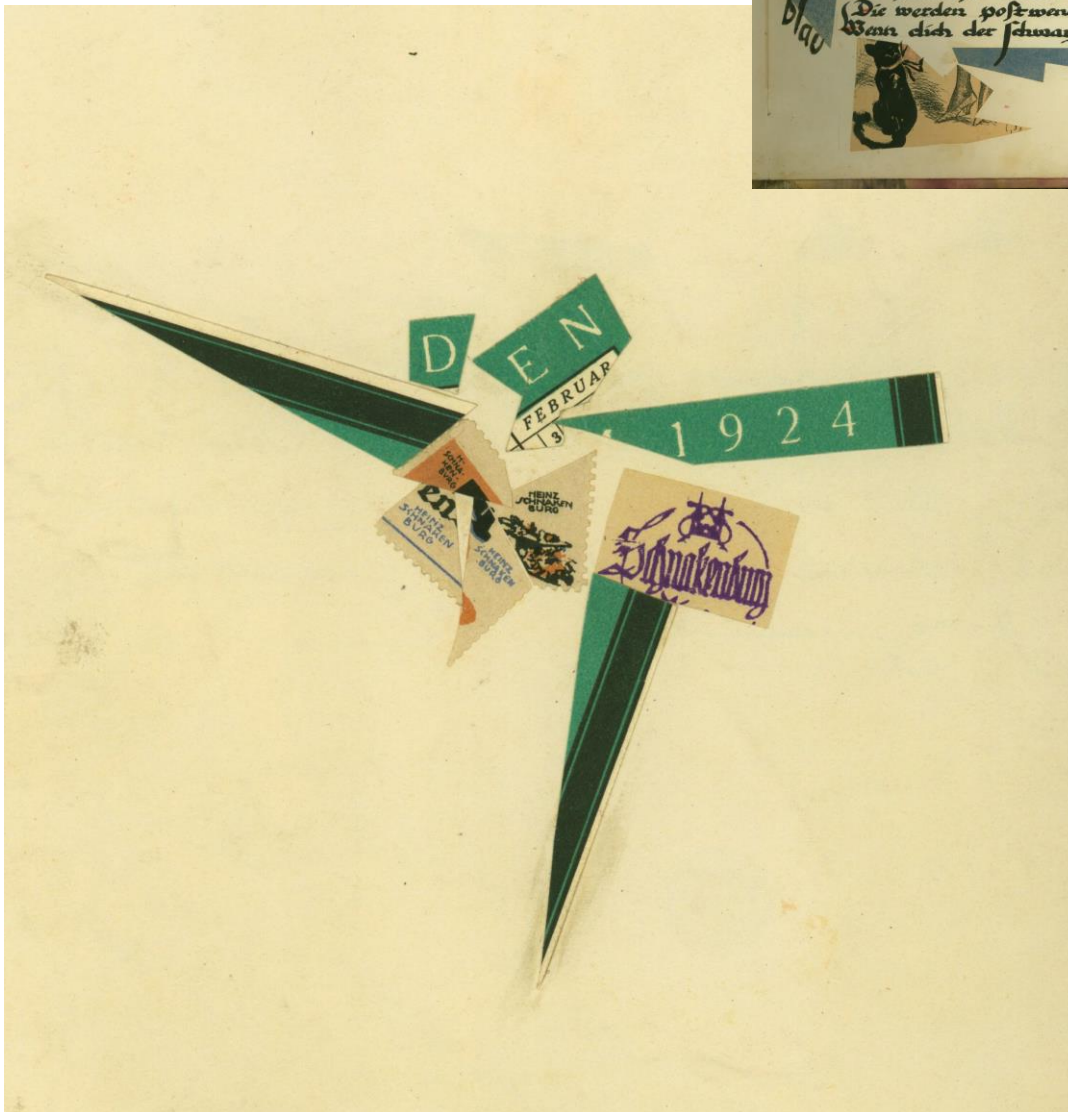
58 **Schnakenburg, Heinz. Selledruck Hymnus.** Humorvolle kalligraphische Handschriften-Collage in >Schwitters Manier<. Verse auf die Graphische Kunstanstalt Dr. Selle & Co. in Berlin, jeweils illustriert durch Papierausschnitte und montierte Druckerzeugnisse, teils wurden Geschäftspapiere verwendet. Der Schöpfer Heinz Schnakenburg war Verleger in Berlin. [Berlin]. 1924. 36 x 26 cm. Fadenheftung (gelockert). Mit marmoriertem Papier bezogener Pappband (Rücken brüchig, Vorder- und Hinterdeckel mit Beschädigungen). Unikat. 1.480,--

Schnakenburg, Heinz. Selledruck hymn. Humorous calligraphic manuscript collage in >Schwitters Manner<. Verses on the Graphische Kunstanstalt Dr. Selle & Co. in Berlin, each illustrated by paper clippings and mounted printed matter, in some cases business papers were used. The creator Heinz Schnakenburg was a publisher in Berlin. [Berlin]. 1924. 36 x 26 cm. Thread stitching (loosened). Cardboard tape covered with paper (back brittle, front and back covers with damages).



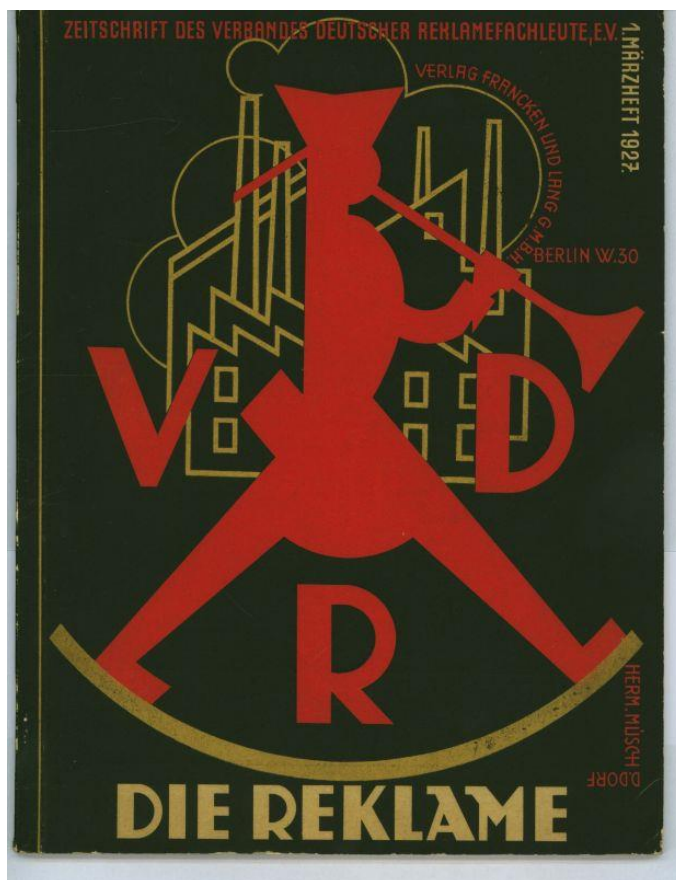


(58)



59 Köhler, Wilhelm (Schriftleitung). **DIE REKLAME**. Zeitschrift des Verbandes Deutscher Reklamefachleute e.V. 1. Märzheft 1927. Berlin W.30, Verlag Francken und Lang G.M.B.H., 1927. 31 x 23,4 cm. X, Seite 137 bis 170, XI bis XXI, (1) Seiten, farbige Original-Broschur (nach einem Entwurf von Hermann Münsch Düsseldorf). Abbildungen, zwei ganzseitige Farbbeilagen (PA-PA-GE Pappen und Papier Verarbeitungs A.-G.; Weigand Drucke Bautzen). Zwei Seiten am unteren Rand mit Faltung, zwei Blätter mit kleinem Einriss am unteren Rand. Die empfindliche schwarze Broschur nur mit geringen Abrieben, oberes Kapitale etwas bestossen. Insgesamt ein gutes Exemplar. 68,--

Köhler, Wilhelm (editor). DIE REKLAME. Journal of the Association of German Advertising Professionals, March 1, 1927. Berlin W.30, Verlag Francken und Lang G.M.B.H., 1927. 31 x 23.4 cm. X, pages 137 to 170, XI to XXI, (1) pages, original brochure (design by Hermann Münsch Düsseldorf). Illustrations, two full-page color supplements tipped in (PA-PA-GE cardboard and paper processing A.-G. ; Weigand Drucke Bautzen). Two pages with folds at the lower edge, two sheets with a small tear at the lower edge. The sensitive black paperback only with minor abrasions, the upper capital bumped. Overall a good copy.





60 **Seché, Josef (1880 Köln - 1948 Seefeld). Einladung "Seché stellt aus bei Schmidt-Bertsch Ludwigstr. 26 - 1.-31. März". [München], [1925 oder 1926].** 10,2 x 9,2 cm (Plattengröße). Otto Schmidt-Bertsch G.M.B.H. Münchner Kunstkabinett, Der Buchladen Schmidt-Bertsch, Schellingstr. 9 und Ludwigstrasse 26 (ab 1911). Kunsthandlung wohl bis 1926. Literatur: Kunstarchiv Werner J. Schweiger Wien (jetzt Berlinische Galerie): Ausstellungen ohne Jahr (Einladung bei Schweiger); Seché entwarf auch eine Anzeige für Schmidt-Bertsch (Abbildung in: *Gebrauchsgraphik* Heft 1, 1926, Seite 17). 120,--

Josef Seché (\* 19. März 1880 Köln; † 1948 Seefeld; eigentlich: Emil Josef Karl Sechehaye) war ein deutscher Maler und Gebrauchsgraphiker und Dozent an der Berliner Reimann-Schule. Josef Seché wurde 1880 als Sohn des Kölner Architekten Josef Seché (1850-1901) geboren und studierte zunächst Architektur an der Technischen Hochschule Stuttgart. Ab 1905 studierte er Malerei an der Kunstakademie München, er war dort Schüler von Franz von Stuck und Hugo von Habermann. Seché heiratete Johanna Hilda Schwarz (1897-1942) aus Augsburg, die jüdischen Glaubens war. Das Paar wohnte in München und hatte einen gemeinsamen Sohn, den 1924 geborenen René Sechehaye. In den 1920er Jahren entwarf Seché für verschiedene Münchner Cafés, Theater und Casinos Plakate im Stil der Art Déco. Er zeichnete das Plakat für die Reichs-Süßwaren-Messe 1924 in München und das Plakat für das Große Künstler-Trachten-Fest 1925. In dieser Zeit entstanden auch viele Stiche. Später übersiedelte er nach Berlin und unterrichtete dort an der Schule Reimann. Unter dem Druck des sich verstärkenden Antisemitismus trennten sich Josef Seché und seine Frau um 1930 voneinander. Johanna Sechehaye wurde aus Berlin ins KZ Ravensbrück deportiert und 1942 in Bernburg ermordet. Zu dieser Zeit lebte und arbeitete Josef Seché in Breitbrunn am Ammersee. Nach 1945 verdiente er sich seinen Lebensunterhalt mit folkloristischen Brauchtumsdarstellungen. (Quelle: wikipedia, vielen Dank!).



61 **Mies van der Rohe. "Weissenhofstuhl". MR10 bzw. MR 20.** Prospekt Möbelhandlung Maison Drouot Den Haag. Noodigt U uit. Tot een Bezoek aan Haar Toonkamers Laan van Meerder Voort 50 52. Den Haag, Drukkeru Levisson. 1934. 22,6 x 13 cm. Original-Klammerheftung (inneres Doppelblatt gelöst, da die Klammern oxidiert sind). Alte Montagespuren auf der Rückseite, war wohl in einer Zeitschrift montiert. Sonst ein gut erhaltenes Exemplar. Selten. Farbiger Titel mit der Abbildung von Stahlrohrmöbeln, dem sogenannten Weissenhofstuhl von Ludwig Mies van der Rohe (1886-1969). Innen sind weitere andere Möbel abgebildet. 220,--

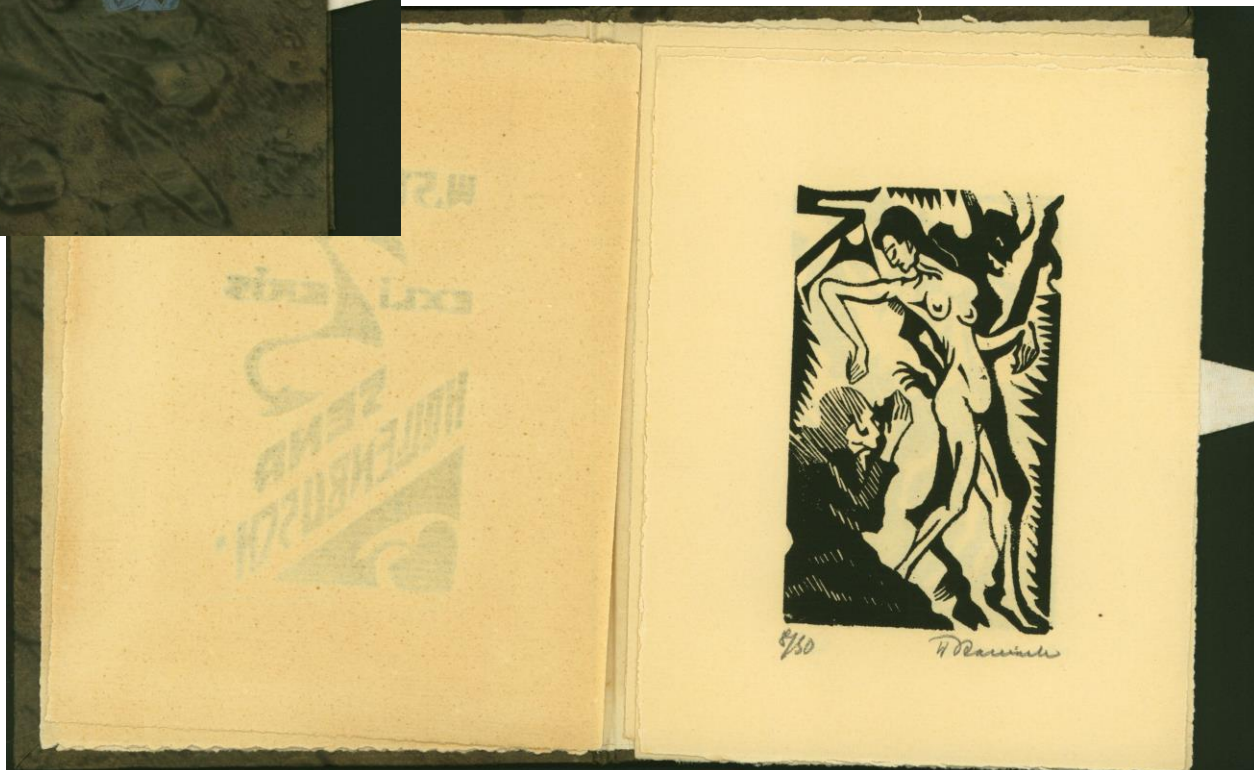
Mies van der Rohe. "Weissenhof Stuhl". MR 10 or MR 20. Brochure furniture store Maison Drouot Den Haag. Noodigt U uit. Tot een Bezoek aan Haar Toonkamers Laan van Meerder Voort 50 52. The Hague, Drukkeru Levisson. 1934. 22.6 x 13 cm. Original staple binding (inner double sheet loosened because the staples are oxidized). Old fixation marks on the back, was probably mounted in a magazine. Otherwise a well-preserved copy. Rare. Colored title with a picture of steel furniture, the so-called >Weissenhof chair< by Ludwig Mies van der Rohe (1886-1969). Other furniture is shown inside.





62 **Steinecke, Walter (1888-1975). Mappe zu einem Gedicht von >SH Sena Hollenbusch<** mit 5 Original-Holzchnitten komplett vom Künstler händisch erstellt. Handschriftliches erstes Blatt, lose einliegende Blätter. Drucke auf Büttenpapier. Ohne Ortsangabe. [ca. 1920]. 17,2 x 13,2 cm (Mappe). Handschriftlich nummeriert (Mappe Nr. 8 von 30). Gedicht von Sena Hollenbusch auf der ersten Seite. "Sena Hollenbusch erwachte in der Hand des Lebens in der Jugend wich ihm das Alter nicht von den Fersen u. am Weibe verzweifelte er u. seine Sehnsucht erlosch im Gott der Menschen erkannte er den Tod das Leben marterte ihn täglich in die Hand des Todes kehrte er zurück Sena Hollenbusch". Blätter: Exlibris W. Steinecke Sena Hollenbusch, Akt Fotograf Teufel, Totenkopf SH, Kleinkind in alter Hand SH, alte Frau-junger Mensch SH. Graphische Arbeiten lose in Mappe mit geprägten (Holzschnitt-) Initialen SH auf dem Vorderdeckel. 450,--

Steinecke, Walter (1888-1975). Portfolio for a poem by >SH Sena Hollenbusch< with 5 original woodcuts completely created by the artist. Handwritten first sheet, loose print sheets. Prints on handmade paper. [c. 1920]. 17.2 x 13.2 cm (portfolio). Numbered by hand (folder no. 8 of 30). Poem by Sena Hollenbusch on the first page. Sheets/prints: Ex-libris W. Steinecke Sena Hollenbusch, nude photographer Teufel, skull SH, baby in old hand SH, old woman-young person SH. Graphic works loose in a folder with embossed (woodcut) initials SH on the front cover.



- Dieser Gollensbüß  
 mensche zu de hand - der  
 lebend - zu de jügend - und  
 zu der Altes - und zu der  
 Vater - und Mutter - und  
 zu - alle - zu - seine - des - jügend  
 und - im - Gott - de - Mensch -  
 und - zu - der - Tod - der  
 leben - und - der - zu - der - jügend  
 in - die - hand - der - Tod - der - jügend  
 zu - jügend -  
 - Dieser Gollensbüß -  
 H.

W. Bismarck  
 Nr. 5.

(62)



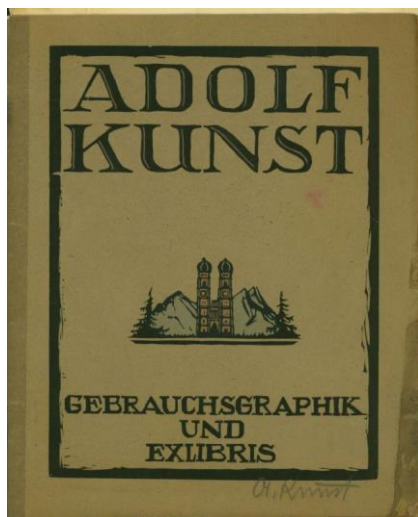
8/50  
 W. Bismarck



63 **Adolf Kunst. Gebrauchsgraphik und Exlibris. Werkverzeichnis.** Vom Künstler Adolf Kunst selbst erstelltes Werkverzeichnis 1911 bis 1925. Katalog-Nummern 1 bis 492. Kolorierter Original-Holzschnitt auf dem Vorderdeckel. Frankfurt (Oder), Vogel & Neuber, [1926]. Hefiformat: 23 x 19 cm. 16 (2) Seiten, dazu gedrucktes Doppelblatt mit Nachträgen Nummern 493 (1926) bis Nummer 546 (1931). Weitere handschriftliche Ergänzungen von Adolf Kunst. Ein handschriftlicher Doppelbogen (wohl Entwurf) Verzeichnis der Gelegenheitsgraphik von A. Kunst der Jahre 1926 bis 1929. Beiliegend: 1 Schreibmaschinenbrief von A. Kunst an Hanns Heeren, München 16. Juni 1926. Ferner drei original-graphische Arbeiten (Geburtsanzeige der Tochter WVZ 351; Umszugsanzeigen Theresienstr. 90 München (Kunst und Familie, WVZ 510) und Karthäuserstr. 20 Erfurt (für den Künstlerfreund Max Belwe); zwei Arbeiten von Kunst signiert. Gebrauchsspuren, Rückenfalz mit Japanpapier hinterlegt, Klammern oxidiert. In dieser Form Unikat. 225,--

Literatur: Witte, Klaus. Adolf Kunst Exlibris Werkverzeichnis 1911-1936, Frederikshavn, Exlibristen 1996. - Mingardi, Gastone: La montagna negli es libris di Adolf Kunst. Belluno: Nuovi Sentieri Editore 2009.

Adolf Kunst. Commercial graphics and bookplates. Catalog raisonné. Catalog of works 1911 to 1925 by the artist Adolf Kunst himself. Catalog numbers 1 to 492. Colored original woodcut on the front cover. Frankfurt (Oder), Vogel & Neuber, [1926]. 23 x 19 cm. 16 (2) pages, additional printed double sheet with supplements numbers 493 (1926) to number 546 (1931). Further handwritten additions and annotations by Adolf Kunst. A handwritten double sheet directory of the commercial graphics by A. Kunst from 1926 to 1929. Enclosed: 1 typewritten letter from A. Kunst to Hanns Heeren, Munich, June 16, 1926. Three original graphic works (birth announcement of daughter WVZ 351 ; moving announcement at Theresienstrasse 90 Munich (Kunst und Familie, WVZ 510) and Karthäuserstrasse 20 Erfurt (for artist friend Max Belwe); two works signed by Kunst. Signs of usage, back fold backed with Japanese paper, brackets oxidized. Unique in this form.



31. Abba Juba	21. L.	117-8	Blumen		
32. Carl Juba	41. L.	17-9	Presse		
33. Dr. Kurt Buby	21. L.	122-75	Ornif		
34. Ernst Ritter v. Seuffert	41. L.	135-87	Herzblüh		
35. Lina Aubele	R.	146-118	Schäbel M.		
36. Karl Knab	R.	138-103	Willibach M.		
37. M. D. W. Roth	11. L.	94-4	Astlochschlange		
38. Alice Roth	R.	117-72	Tanne M.		
39. Mojmir Helcelet	21. L.	138-82	Toß		
40. Maria Kunst	11. L.	115-88	Engel		
41. Victor Kühnemann	21. L.	195-102	Schälkröbe und 'Kühner Mann'		
42. Alice Roth	R.	117-77	Rosenblumen B.		
43. Erna Roth	R.	141-103	Leier u. Laubschaft M.		
44. Gertrud Roth	R.	143-11	Piz Roseg M.		
45. Ida Senger	21. L.	125-9	Schäbel		
46. Katharina Kunst	R.	122-85	Laubschaft M.		
47. Balbine Bauer	21. L.	22-61	Vase		
48. Rosie Bauer	21. L.	106-88	Violine		
1914					
49. Bernharð Zimmermann	R.	94-6	Haus M.		
50. Hugo Sanner	31. L.	139-99	Presse		
51. Dr. August Ohmer	31. L.	14-78	Berg mit Rosen		
52. Dr. Rud. Frh. v. Hosdek	31. L.	137-88	Blumenvase		
53. Georg Wisnet	R.	97-92	Wiese B.		
54. Georg Wisnet	21. L.	122-79	1. Lokomotive		
55. Wilhelm Schmidt	31. L.	127-72	Ambos		
56. Leo Taubmann	11. L.	113-88	Taube		
57. F. W. Orombach	41. L.	85-5	Herzblüh		
58. Helwig Kraus	21. H.	105-103	Blumenkorb		
59. Mojmir Helcelet	R.	132-9	Marabu M.		
60. Rein. Pöter Cornet	R.	161-2	Ritter M.		
61. Rein. Milton Oskär	21. L.	126-98	Füllhorn		
62. Rein. Milton Oskär	31. L.	128-104	Blumenstrauß		
63. Lina Aubele	31. L.	13-104	Rose		
64. Mojmir Helcelet	R.	81-56	Herzblüh		
65. Mojmir Helcelet	21. L.	112-78	Herzblüh		
66. Victor Singer	31. L.	17-97	Ornamental		
1915					
67. Liberale Verein Dillingen a. D.	41. L.	133-67	Wappen mit Schloß Dillingen		
68. Hugo Erfurth	R.	172-62	Küfeler		
69. Friedrich u. Elias Raeder	41. L.	122-98	Rosenkorb		
70. Fritz Osterchrist	R.	9-7	Ornif M.		
71. Rein. Pöter Cornet	41. L.	105-138	Häuschen		
72. Wilhelm Strodter	11. L.	12-95	Satirisch		
73. Dr. Fritz Kernauer	R.	116-106	Laubschaft M.		
74. Dr. Frh. v. Hosdek	R.	13-105	Laubschaft M.		
75. E. Turm	11. H.	157-87	Turm		
76. I. E. Wymer	11. H.	14-9	Häuschen		
77. Georg Kunst	R.	105-9	Leier u. Schwert M.		
78. Erika Egger	R.	7-48	Erikakranz		
79. Lußwig Graf	R.	105-65	Laubschaft M.		
1915					
80. Paul Grünewald	21. L.	115-73	Waldlandschaft		
81. Emil Thiesen	R.	105-83	Füllhorn u. Blumen		
82. Mimi Wimmer	R.	88-73	Ebelsch M. M.		
83. Fanny Graf	R.	13-8	Gebirgslandschaft 'Jüher-Rottensiedel' M.		
84. Paula Ööring	R.	13-8	Gebirgslandschaft mit Leier M.		
85. Johanna Schneider	R.	148-75	Schäbel mit Schwert u. Rosenstrauß M.		
86. Freiherrl. v. Hosdek'sche Bücherei	R.	105-125	Säulenhalle M.		
87. Freitrau Liesl v. Hosdek	R.	102-92	Gebirgslandschaft M.		
88. Dr. R. Frh. v. Hosdek	R.	112-82	Cypresse M.		
89. Hermann Salzer	11. H.		9 verschiedene Signets		
90. Fritz Fuhsenberger	11. H.		4 verschiedene Signets		
91. Otto Epplein	R.	11-9	Laubschaft M.		
92. Olga Rigele	R.	143-88	Mutterhorn M.		
93. Elise Frein v. Hosdek	R.	145-115	Friedhöfing M.		
94. Dietlind Frein v. Hosdek	R.	165-108	Märchenberg M.		
95. Adolf Ritter v. Mann	R.	8-6	Herzblüh		
96. M. Voll	31. L.	9-6	Körbe		
97. M. E.	31. L.	25-45	Häuschen		
98. Ad. Kunst	31. L.	93-65	Herzblüh		
99. F. Fuhsenberger	41. L.	11-8	Körbe		



(63)

64 Hiller, Leonore (1881 Magdeburg - 1957). Original Aquatinta-Radierung "Nachtasyl 3. März 08". 15 x 19,2 cm (Plattengröße). In der Platte unten rechts monogrammiert. Kräftiger Abzug. Abgebildet in: "Ex Libris Buchkunst und Angewandte Graphik. Jahrgang 20 und Neue Folge Jahrgang 4." Herausgeber W. von zur Westen, Magdeburg, Heinrichshofen, 1910. 115,--

Hiller, Leonore (1881 Magdeburg - 1957). Original aquatint etching "Nachtasyl 3rd March 08". 15 x 19.2 cm (plate size). Monogrammed in the plate lower right.

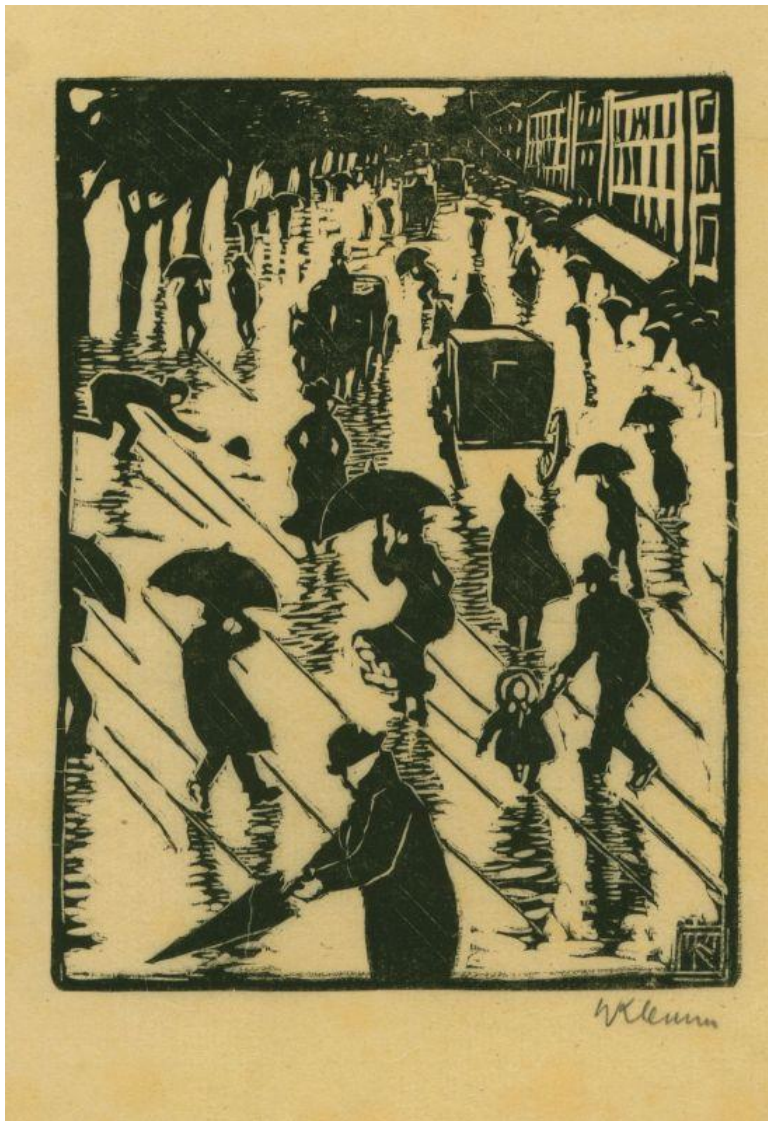




65 **Klemm, Walther. Original Holschnitt "Platzregen".** Druck auf Japanpapier. Unten rechts mit Bleistift signiert. Um 1910. 17,7 x 13,3 cm (Darstellung). Von diesem Blatt erschien auch eine gedruckte Postkarte und das Motiv wurde im "Kalender Kunst und Leben" (1914) veröffentlicht. Äusserst attraktiver Druck. 480,--

Walther Klemm (\* 18. Juni 1883 in Karlsbad, Österreich-Ungarn; † 11. August 1957 in Weimar) war ein deutscher Maler, Grafiker und Illustrator. Walther Klemm wurde am 18. Juni 1883 im böhmischen Karlsbad geboren. Nach Ermunterung durch Emil Orlik studierte er an der Wiener Kunstgewerbeschule bei Anton von Kenner, Kolo Moser u. a. Gleichzeitig belegte er das Fach Kunstgeschichte an der Wiener Universität bei Julius von Schlosser. Um 1903 entstanden erste Farbholzschnitte. Ab 1904 beteiligte sich Klemm an der Ausstellung der Wiener Secession. Im selben Jahr erfolgte die Übersiedlung nach Prag. Dort lernte er Carl Thiemann kennen. In Libotz bei Prag bildeten beide eine Atelieregemeinschaft. 1908 siedelten Klemm und Thiemann in die Künstlerkolonie Dachau über. 1910 wurde Klemm Mitglied der Berliner Secession. 1913 erfolgte die Berufung als Professor für Graphik an die Hochschule der Bildenden Künste Weimar. In Weimar entstand eine große Anzahl von Illustrationen und Tierdarstellungen. Enge Kontakte pflegte Klemm zu Harry Graf Kessler, Theodor Hagen, Alexander Olbricht, Ludwig von Hofmann sowie zum Tiermaler und -schriftsteller Otto Boris. Zu seinen Schülern gehörten Oswald Baer, Horst de Marées und Fritz Latke. In der Zeit des Nationalsozialismus war er kontinuierlich von 1937 bis 1944 Teilnehmer bei der Großen Deutschen Kunstausstellung im Haus der Deutschen Kunst in München vertreten, darunter 1942 mit dem Ölgemälde Bach im Dachauer Moos. Nach dem Zweiten Weltkrieg erwarb sich Walther Klemm wesentliche Verdienste beim

Wiederaufbau der Kunsthochschule Weimar. 1952 wurde er Ehrensensator der Hochschule für Architektur und Bauwesen Weimar. 1953 erhielt er den Nordgau-Kulturpreis der Stadt Amberg in der Kategorie „Bildende Kunst“. Walther Klemm war Mitglied im Deutschen Künstlerbund. Er verstarb 1957 in Weimar. (Quelle: wikipedia).

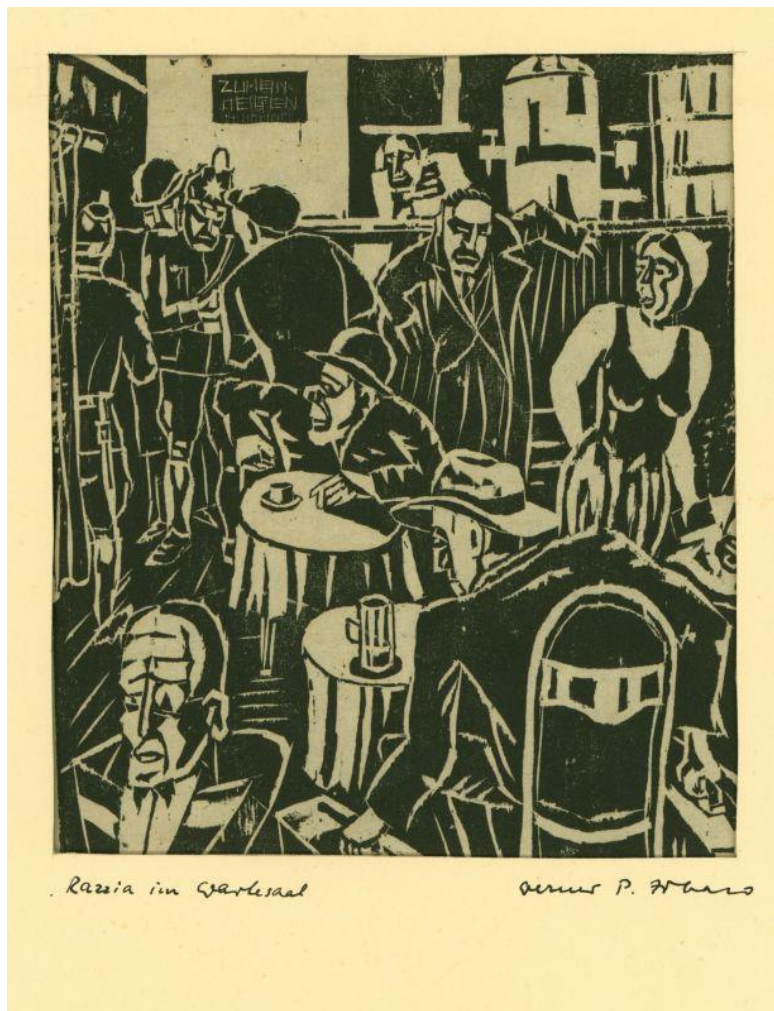


Klemm, Walther. Original wood cut "Platzregen". Print on Japanese paper. Signed in pencil lower right. C. 1910. 17.7 x 13.3 cm (stock). A printed postcard was also published from this sheet and the motif was published in "Calendar Art and Life" (1914). Extremely attractive print.

66 **Zibaso, Werner P . (1910-1983). Original Holzschnitt auf Japanpapier "Razzia im Wartesaal".** Auf dem Passepartout unten links handschriftlich bezeichnet und unten rechts signiert. Um 1932. 16,7 x 14,4 (Passepartout-Ausschnitt). [Vom Künstler] unter Passepartout montiert. Attraktives Blatt. 175,--

Werner P. Zibaso (\* 5. August 1910 in Bad Homburg vor der Höhe; † 23. April 1983 in Berg; gebürtig Gustav Otto Werner Zippel) war ein deutscher Schriftsteller und Drehbuchautor. Werner Zibaso versuchte sich als Maler, Grafiker und Journalist und arbeitete ab 1935 als Bühnenautor. Mit dem Schwank Gordian, der Tyrann schuf er 1937 sein erstes Filmdrehbuch. Vier Jahrzehnte lang schrieb Zibaso Drehbücher für die verschiedensten Filmgenres, darunter Filmkomödien, Heimatfilme, Abenteuerfilme, Filmdramen, Schlagerfilme und Kriminalfilme. Seine ambitioniertesten Werke dürften die Kriegsdramen Es geschah am 20. Juli (1955) und Der Arzt von Stalingrad (1957) sein. Während der Phase der Sexwelle verfasste der bereits über sechzigjährige Zibaso noch zahlreiche Drehbücher zu Erotikfilmen. Er schrieb auch mehrere Romane, von denen Orden für die Wunderkinder aus dem Jahr 1965 am erfolgreichsten wurde. (Quelle: wikipedia, vielen Dank!).

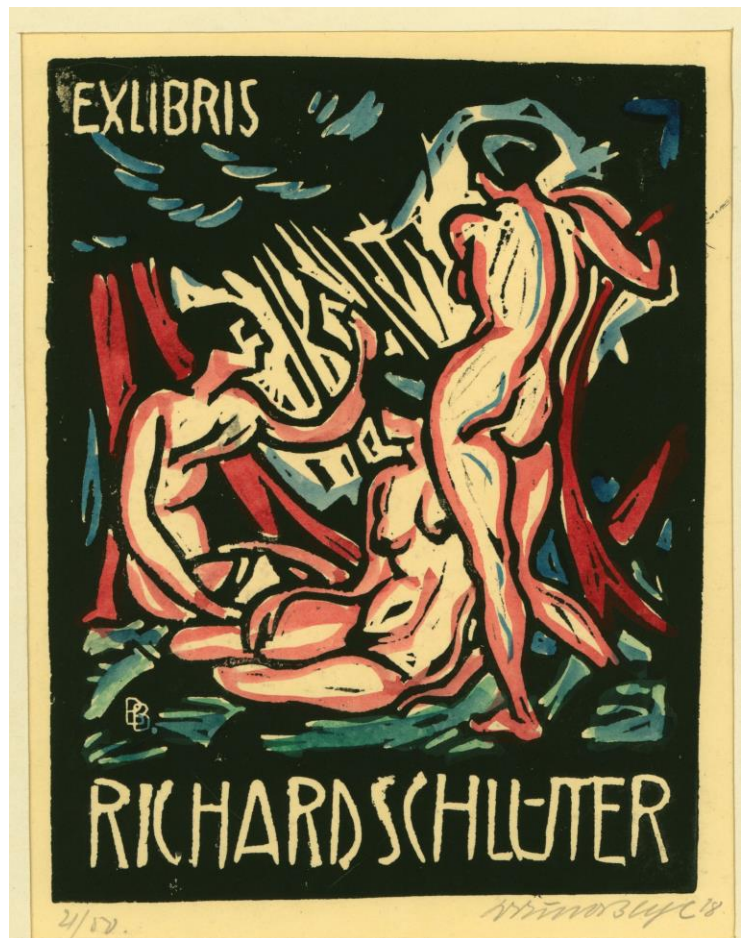
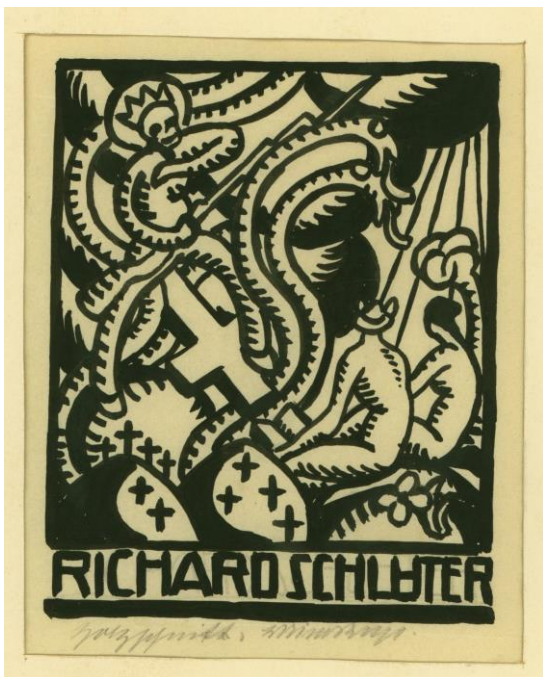
Zibaso, Werner P. (1910-1983). Original woodcut on Japanese paper "Razzia im Wartesaal". Handwritten on the passepartout lower left and signed lower right. C. 1932. 16.7 x 14.4 (passe-partout cutout). Mounted under a passepartout [by the artist]. Attractive print.

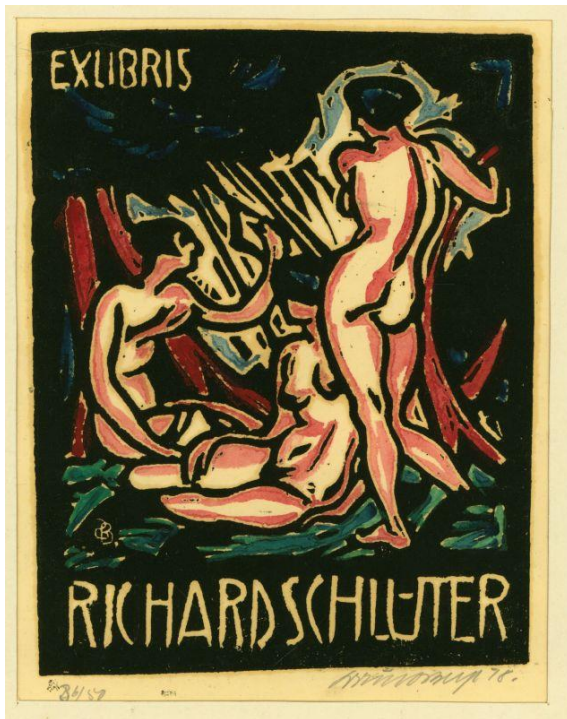




67 **Ex Libris. Beye, Bruno (1895 Magdeburg 1976). Zwei Ex Libri für Richard Schlüter.** Zwei Entwürfe, vier Drucke, teils handkoloriert. Alle signiert und beschriftet bzw. datiert. 1918. Bis je circa 20 x 15,5 cm. "Erster Probedruck" handkoloriert; Zwei Abzüge (Endfassung) Nummer 21 bzw. 35 von 50 Exemplaren. Ein handkoloriert erster Probeabzug (ohne Monogramm im Stock unten links); ein Probeabzug (mit Monogramm im Stock, Farben variieren); zwei Original-Entwürfe Vorlagen zu einem Linol- bzw. Holzschnitt in Tusche mit Bleistift-Vorzeichnungen (Druck wohl im April 1918). Rückseitig teilweise mit handschriftlichen Angaben vom Künstler. Literatur: Nachlaß des Malers Bruno Beye Mscr. Dresd.App.2089. (SLUB DRESDEN). Dieses Exlibris für mich nicht im Nachlaß der Universitätsbibliothek Dresden nachweisbar. - Nicht im Gutenberg-Katalog. 2.400,--

Bookplate. Beye, Bruno (1895 Magdeburg 1976). Two ex Libri for Richard Schlueter. Two designs, four prints, some hand-colored. All signed and inscribed or dated. 1918. Up to ca. 20 x 15.5 cm each. "First print" hand-colored; Two prints (final version) number 21 and 35 from 50 copies. A hand-colored first proof (without monogram on the stock bottom left); a proof (with monogram in stock, colors vary); two original drafts, templates for a linoleum or woodcut in Indian ink with preliminary pencil drawings (probably printed in April 1918). On the reverse partially with handwritten informations by the artist. Literature: estate of the painter Bruno Beye Mscr. Dresd.App. 2089. (SLUB DRESDEN). This bookplate cannot be found in the papers of the Dresden University Library. - Not in the Gutenberg catalog.





(67)



68 **Seché, Josef. Aquarellierte Tuschfederzeichnung "Tanz auf der Palette des Malers".** Wohl eine Vorzeichnung zu einem geplanten Exlibris oder einer Druckgrafik. 18,4 x 11,5 cm (Darstellung). Signiert oben rechts. Blatt auf Unterlagekarton montiert. Rückseitig kleiner Rundstempel (Sammlerstempel G und F Denzel). Auf dem Unterlagekarton mit dem eckigen Sammlungs-Stempel >Gesammelte Graphik Dr. F. W. Denzel<, handschriftliche Angaben zum vorliegenden Werk. 380,--

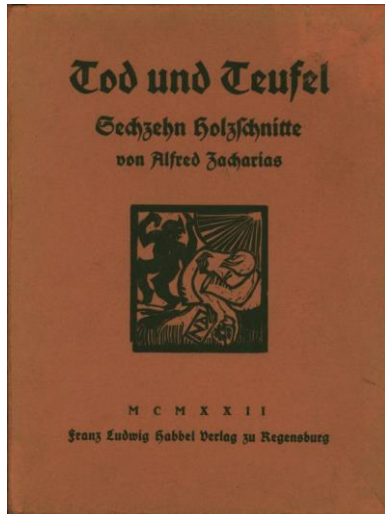
Josef Seché (\* 19. März 1880 in Köln; † 1948 in Seefeld; bürgerlicher, vollständiger Name: Emil Josef Karl Sechehaye) war ein deutscher Maler und Gebrauchsgraphiker. Josef Seché wurde 1880 als Sohn des Kölner Architekten Josef Seché (1850–1901) geboren und studierte zunächst Architektur an der Technischen Hochschule Stuttgart. Ab 1905 studierte er Malerei an der Kunstakademie München, er war dort Schüler von Franz von Stuck und Hugo von Habermann. Seché heiratete Johanna Hilda Schwarz (1897–1942) aus Augsburg, die jüdischen Glaubens war. Das Paar wohnte in München und hatte einen gemeinsamen Sohn, den 1924 geborenen René Sechehaye. In den 1920er Jahren entwarf Seché für verschiedene Münchner Cafés, Theater und Casinos Plakate im Stil der Art Déco. Er zeichnete das Plakat für die Reichs-Süßwaren-Messe 1924 in München und das Plakat für das Große Künstler-Trachten-Fest 1925. In dieser Zeit entstanden auch viele Stiche. Später übersiedelte er nach Berlin und unterrichtete dort an der Schule Reimann. Unter dem Druck des sich verstärkenden Antisemitismus trennten sich Josef Seché und seine Frau um 1930 voneinander. Johanna Sechehaye wurde aus Berlin ins KZ Ravensbrück deportiert und 1942 in Bernburg ermordet. Zu dieser Zeit lebte und arbeitete Josef Seché in Breitbrunn am Ammersee. Nach 1945 verdiente er sich seinen Lebensunterhalt mit folkloristischen Brauchtumsdarstellungen. (Quelle: wikipedia, danke).



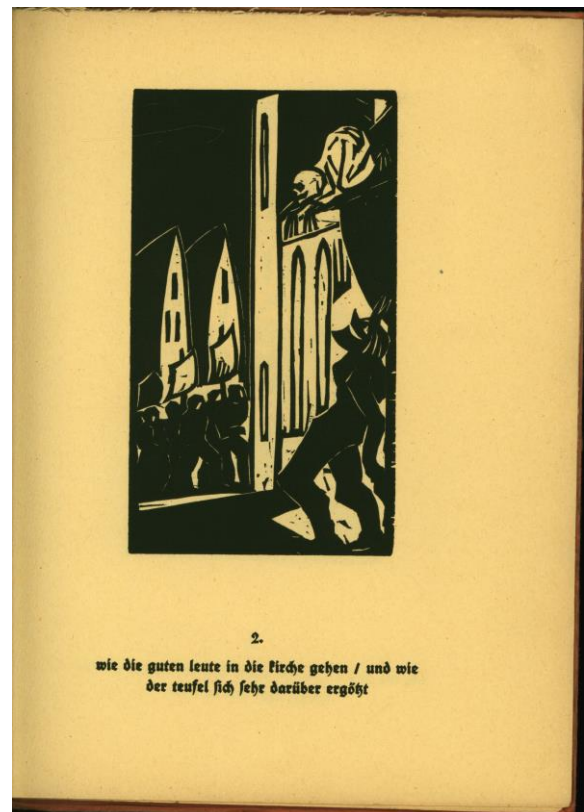
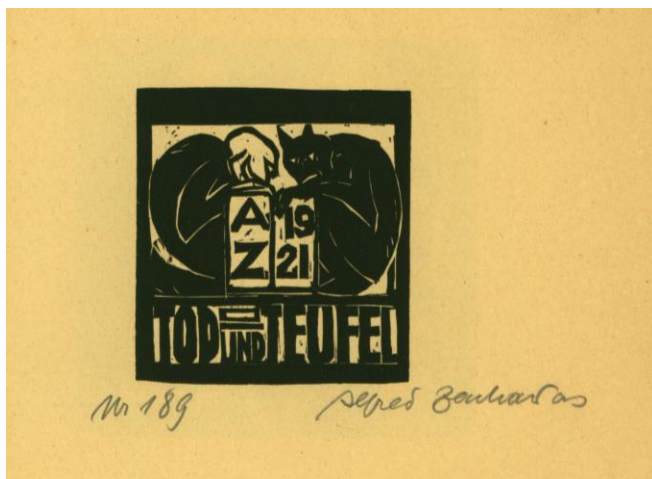


Seché, Josef. Watercolor pen and ink drawing "Dance on the painter's palette". Probably a sketch drawing for a planned bookplate or a graphic. 18.4 x 11.5 cm (image). Signed upper right. Sheet mounted on cardboard. Small round stamp on the reverse (collector stamps G and F Denzel). On the backing cardboard with the square collection stamp >Gesammelte Graphik Dr. F. W. Denzel<, handwritten information on the present work.

**69 Totentanz. Zacharias, Alfred. Tod und Teufel. Sechzehn Holzschnitte von Alfred Zacharias.** Impressum: "Von diese Holzschnittfolge wurde eine einmalige Ausgabe von 600 Exemplaren in der Graphischen Kunstanstalt von Heinrich Schiele in Regensburg für den Verlag Franz Ludwig Habel zu Regensburg von den Originalstöcken gedruckt. Bei den Nummern 1-100 wurden die Stöcke auf Japan abgezogen und das Titelblatt vom Künstler ausgemalt und handschriftlich signiert. Die Nummern 101-600 wurden auf Bärbüten abgezogen und in eine Japanmappe geheftet". Regensburg Franz Ludwig Habel Verlag, MCMXXII. [1921 bzw. 1922]. 26,7 x 20 cm. 32 Seiten, ein Titelblatt handschriftlich von Zacharias mit der Nummer 189 und seiner Signatur versehen, 15 Original-Holzschnitte, Bindung mit zusätzlichem Umschlag (mit einem Titelholzschnitt), Umschlag berieben, sonst ein gutes Exemplar. Handschriftlich mit Bleistift bezeichnet Nr. 189 und signiert auf dem Titelblatt. 275,--



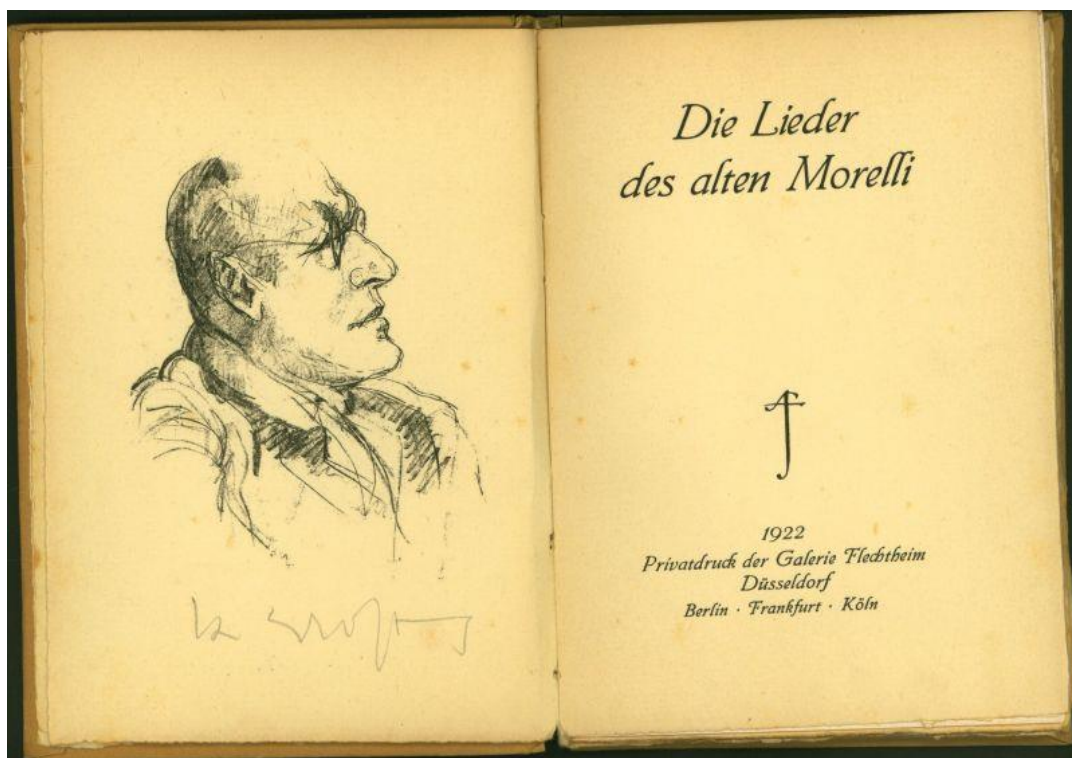
Dance of death. Zacharias, Alfred. Death and Devil. Sixteen woodcuts by Alfred Zacharias. Regensburg Franz Ludwig Habel Verlag, MCMXXII. [1921 and 1922]. 26.7 x 20 cm. 32 pages, a title page handwritten by Zacharias with the number 189 and his signature, 15 original woodcuts, binding with additional cover (with a title woodcut), cover rubbed, otherwise a good copy. Inscribed No. 189 by hand in pencil and signed on the title page.



70 **Flechtheim-Drucke. Levy, Rudolf. Die Lieder des alten Morelli.** Gesammelt von Hans Siemsen. Für die Freunde Rudolf Levys gedruckt. Düsseldorf-Berlin-Frankfurt-Köln, Druck von Otto von Holten 1922. 16,8 x 12,2 cm. 54 Seiten, eine mit Bleistift signierte Original-Lithographie von Rudolf Grossmann [entstanden im Frühjahr 1922] und Zeichnungen von Julius Pascin. Ursprünglich wurde nur die in Seide gebundene "Vorzugsausgabe" zusätzlich von Rudolf Grossmann signiert. Hier wohl eine Gefälligkeitssignatur. Illustrierter Original-Pappband. Rücken am unteren Kapitale mit einer ca. 2 cm langen Fehlstelle, Einband nachgedunkelt und kleine Fleckchen. Im Impressum auch von Rudolf Levy mit Bleistift signiert. Leere Vorsätze leicht fleckig. >18. Flechtheim-Druck<. Privatdruck in 200 nummerierten Exemplaren. Das vorliegende Exemplar trägt die Nummer: 99. 440,--

Rodenberg 355 (18b). - Dok.-Bibl. II, 201. - Dascher (2011) Seite 137ff. (mit Abbildung). - Katalog Düsseldorf 1987, Seite 149. - Die Gedichte entstanden in den Jahren 1905-1921 und wurden von Hans Siemsen gesammelt. Die Zeichnungen Pascins sind im Jahre 1906 im Café du Dôme entstanden. [Impressum/Rodenberg].

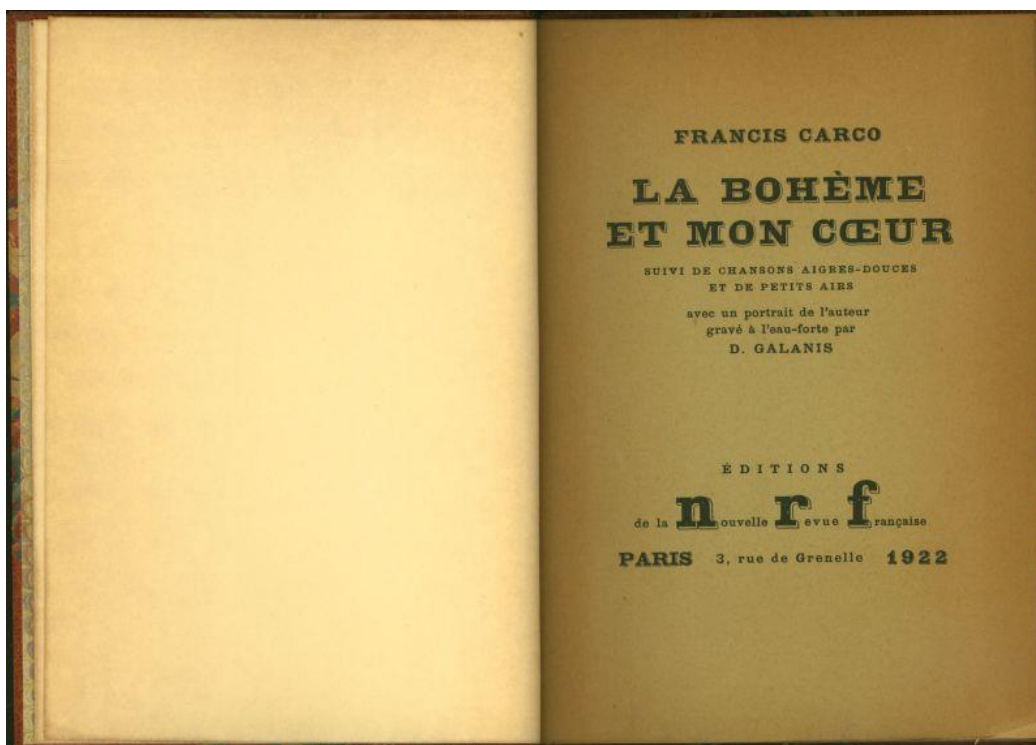
Flechtheim prints. Levy, Rudolf. "Die Lieder des alten Morelli". Collected by Hans Siemsen. Printed for the friends of Rudolf Levy. Düsseldorf-Berlin-Frankfurt-Cologne, print by Otto von Holten 1922. 16.8 x 12.2 cm. 54 pages, an original lithograph signed in pencil by Rudolf Grossmann [made in spring 1922] and drawings by Julius Pascin. Originally only the "special edition" bound in silk was additionally signed by Rudolf Grossmann. Illustrated original cardboard binding. The lower capital has an approx. 2 cm long loss on the back, darkened cover and small stains. Also signed in pencil by Rudolf Levy in the imprint. Empty endpapers slightly stained. >18. Flechtheim print<. Private print in 200 numbered copies. The present copy is number: 99.





71 **Carco, Francis. La Bohème et mon cœur.** Suivi de chansons aigres-douces et de petits airs avec un portrait de l'auteur gravé à l'eau-forte par D. Galanis. Paris, Éditions de la nouvelle revue française nrf. Librairie Gallimard. 1922. 18,2 x 13,5 cm. 91 (1) Seiten, 1 Original-Radierung des Autors als Frontispiz. Halblederband (Ecken und Kanten leicht berieben und bestossen). Signiert "H. Alix". Mit einer handschriftlichen Widmung von Carco [wohl im Alter, zittrige Handschrift], an Eve Delacroix. Nummeriertes Exemplar 230 von 500. (Gesamtauflage 525 Exemplare). 180,--

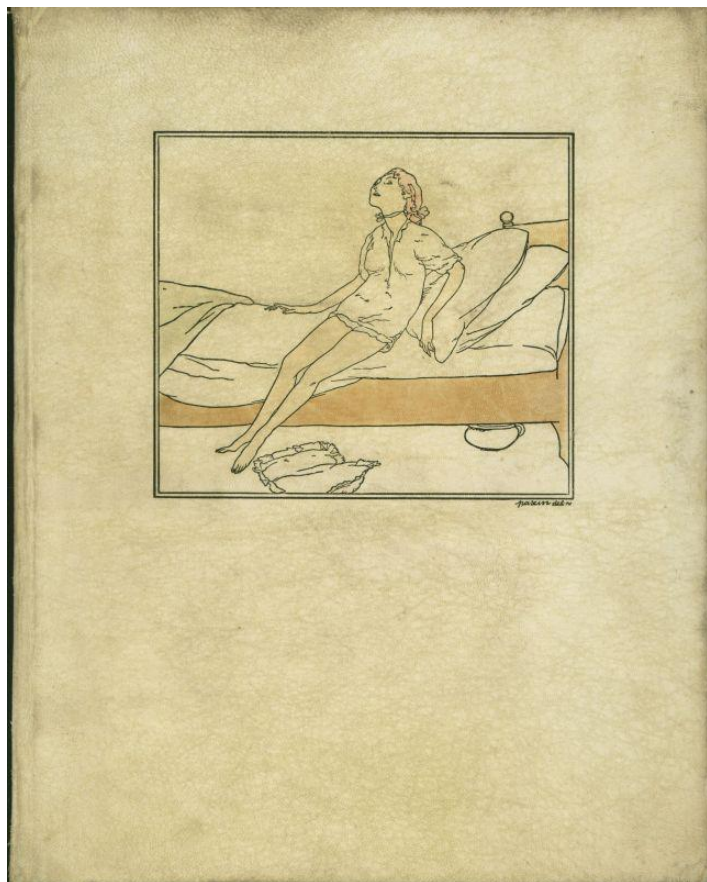
Carco, Francis. La bohème et mon cœur. Suivi de chansons aigres-douces et de petits airs avec un potrait de l'author gravé à l'eau-forte par D. Galanis. Paris, Editions de la nouvelle revue française nrf. Librairie Gallimard. 1922. 18.2 x 13.5 cm. 91 (1) pages, 1 original etching by the author as a frontispiece. Half leather binding (corners and edges slightly rubbed and bumped). Signed "H. Alix". With a handwritten dedication from Carco [probably in old age, shaky handwriting] to Eve Delacroix. Numbered copy 230 of 500 (total edition 525 copies).



72 **Heine, Heinrich. Pascin, Julius. Aus den Memoiren des Herrn von Schabelewopski von Heinrich Heine.** Mit Zeichnungen von Julius Pascin. Erste Ausgabe der Volksausgabe (96.1a) in Ziegenledereinband. Eines von 100 Exemplaren der Vorzugsausgabe. Berlin, verlegt bei Paul Cassirer in Berlin im Jahre 1919. 23,2 x 18,2 cm. 94 Seiten, Titelvignette und 34 (6 ganzseitige) Illustrationen von Pascin, [2] Seiten. Original handkolorierter Ziegenledereinband (berieben, fleckig, Alterssupren). Kopfgoldschnitt. Einband von Heinrich Fikentscher in Leipzig. Sammelwürdiges Exemplar mit schöner Provenienz. Exemplar aus den Bibliotheken Carl Blank (überklebtes Exlibris), dem Kirchner-Sammler Karlheinz Gabler (Exlibris) und Fritz J. Raddatz (1931-2015; Nachlass-Etikett). Mit einer handschriftlichen Widmung des hamburger Kunstsammler-Paares von Klaus und Helga Hegewisch an Raddatz vom 24.9.1971 auf dem Vortitelblatt. - Ohne das seidene Lesebändchen. 85,--

Feilchenfeldt/Brandis 96.1a. - Verkleinerter Nachdruck des 1910 in der PANPRESSE erschienen Werkes.

Heine, Heinrich. Pascin, Julius. From the memoirs of Herr von Schabelewopski by Heinrich Heine. With drawings by Julius Pascin. First edition of the "Volks-" edition (96.1a) in goatskin binding. One of 100 copies of the special edition. Berlin, published by Paul Cassirer in Berlin in 1919. 23.2 x 18.2 cm. 94 pages, title vignette and 34 (6 full-page) illustrations by Pascin, [2] pages. Original hand-colored goatskin binding (rubbed, stained, signs of use). Head gold cut. Binding by Heinrich Fikentscher in Leipzig. A collector's item with a special provenance. Ex-copy from the libraries Carl Blank (pasted ex-libris), the Kirchner collector Karlheinz Gabler (ex-libris) and Fritz J. Raddatz (1931-2015; estate label). With a handwritten dedication by the Hamburg art collectors Klaus and Helga Hegewisch to Raddatz from 9/24/1971 on the front cover sheet. - Without the silk ribbon bookmark. Feilchenfeldt / Brandis 96.1a. - Reduced reprint of the work published in PANPRESSE in 1910.





73 **DIE ROTE ERDE. Herausgegeben von Karl Lorenz. Zweite Folge / Zweites Buch.** Hamburg, Gemeinschaftsverlag Hamburgischer Künstler. 1923. 31,5 x 24,6 cm. 289 (7) Seiten, mit Original-Holzchnitten von Adolf Bauer-Saar (Vierfarbenholzchnitt als Frontispiz), E. A. Weber, Karl Opfermann, Robert Köpcke, Josef Achmann, Willy Menz, Heinrich Stegemann, Kurt Löwenggaard, Otto Niebuhr und Adolf Bauer-Saar. Rote Original-Broschur (kleine Fehlstellen am Rand, Ecken und Kanten berieben und bestossen), innen ein gutes Exemplar. Handschriftlich nummeriertes Exemplar der Normalausgabe (Nummer 407 von insgesamt 450 Exemplaren).

700,--

HDO Söhn 67202. - Perkins 195. - Raabe I, 80.

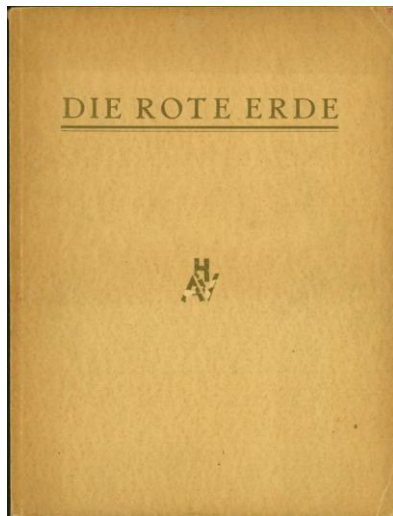
DIE ROTE ERDE. Published by Karl Lorenz. Second run / second book. Hamburg, joint publishing house for Hamburg artists. 1923. 31.5 x 24.6 cm. 289 (7) pages, with original woodcuts by Adolf Bauer-Saar (four-color woodcut as frontispiece), E. A. Weber, Karl Opfermann, Robert Köpcke, Josef Achmann, Willy Menz, Heinrich Stegemann, Kurt Löwenggaard, Otto Niebuhr and Adolf Bauer-Saar. Original red brochure (small damages front and back cover, bumped), a good and clean copy inside. Handwritten numbered copy of the normal edition (number 407 out of a total edition of 450 copies).



74 **DIE ROTE ERDE. Herausgegeben von Karl Lorenz. Zweite Folge / Erstes Buch.** Mit Textbeiträgen und Reproduktionen zeitgenössischer Autoren und Künstler, einem Titelholzschnitt von Heinrich Stegemann und 29 ganzseitigen original Holz- und Linoleumschnitten folgender Künstler: Heinrich Stegemann, Willi Tegtmeier, Karl Opfermann, Josef Achmann, Fortuna Brulez-Macromati. Hamburg, Adolf Harms Verlag. 1922. 32,2 x 24 cm. 200 Seiten, eine montierte Farbtafel, schwarz-weiße Abbildungen im Tafelteil. Original-Broschur (Ecken bestossen, Farbabplatzungen der goldenen Prägeschrift auf dem Vorderdeckel), sonst ein gutes Exemplar. Nummeriertes Exemplar Nummer 343 [von 400 Exemplaren der Normalausgabe; Gesamtauflage 450 Exemplare]. 650,-

HDO Söhn 672. - Jentsch 73. - Perkins 195. - Raabe I, 80.

DIE ROTE ERDE. Published by Karl Lorenz. Second run / first book. With text contributions and reproductions by contemporary authors and artists, a title woodcut by Heinrich Stegemann and 29 full-page original wood and linoleum cuts by the following artists: Heinrich Stegemann, Willi Tegtmeier, Karl Opfermann, Josef Achmann, Fortuna Brulez-Macromati. Hamburg, Adolf Harms Verlag. 1922. 32.2 x 24 cm. 200 pages, a tipped in color plate, black-and-white images on plates. Original paperback (corners bumped, color abrasations of the golden embossed writing on the front cover), otherwise a good copy. Numbered copy number 343 [of 400 copies of the normal edition; total edition 450 copies].





75 **Hinkefuss, Carl Ernst (1881-1970). 10 Jahre deutsche Werbe-Graphik. Herausgegeben von Carl Hinkefuß.** Berlin, Unnummeriertes und nicht signiertes Exemplar einer kleinen Auflage. - Üppig ausgestattete Übersicht zum Schaffen von Carl Ernst Hinkefuss (1881-1970), der mit dem Gebrauchsgraphiker Wilhelm Deffke von 1916 bis 1920 in ihrem gemeinsamen Büro »Wilhelmwerk - Pflegestätte Deutscher Werkkunst« tätig war. 1919 wurde Hinkefuß Mitglied im Deutschen Werkbund, ab 1920 gab er die Zeitschrift »Qualität« heraus und gründete im selben Jahr eine Reklameagentur. Im Zentrum seiner Tätigkeit stand der Entwurf von Markenzeichen als Grundlage aller geschäftlichen Werbemedien. Rund 400 Originalentwürfe von Schutzmarken und Firmenzeichen sind in seinem Nachlass erhalten geblieben. Berlin, Verlag der Internatio GmbH. Charlottenburg. 1923. 34,6 x 33,1 cm. 97 (3) Seiten. Mit 25 montierten Druckbeispielen (ein Blatt unten rechts mit Knick) und vielen, teils farbigen Abbildungen. Farbige illustrierter Original-Halbleinenband mit montierter Farbtafel auf dem Vorderdeckel (im Druck signiert "W. H. Deffke"; mit Papierabriebe). Papierbedingt etwas gebräunt, Bindung aufgrund des Formates etwas gelockert. Einband fleckig und mit Druckstellen. 1.750,--

Hinkefuss, Carl Ernst (1881-1970). 10 years of German advertising graphics. Published by Carl Hinkefuß. Berlin, Unnumbered and unsigned copy. - Overview of the work of Carl Ernst Hinkefuss (1881-1970), who worked with the commercial artist Wilhelm Deffke from 1916 to 1920 in their joint office "Wilhelmwerk - Pflegestätte Deutscher Werkkunst". In 1919 Hinkefuß became a member of the German Werkbund, from 1920 he published the magazine "Qualität" and founded an advertising agency in the same year. The focus of his activity was the design of trademarks as the basis of all commercial advertising media. Around 400 original designs of trademarks and company logos have been preserved in his estate. Berlin, publishing house of Internatio GmbH. Charlottenburg. 1923. 34.6 x 33.1 cm. 97 (3) pages. With 25 mounted print examples (one sheet below right with a crease) and many, partly colored illustrations. Color illustrated original half-linen binding with mounted color plate on the front cover (signed in the print "W. H. Deffke"; with paper abrasions). A little browned due to the paper, the binding is a bit loosened due to the format. Cover stained and with bruises.





(75)







enDE.