



Inter-Antiquariaat Mefferdt & De Jonge
Bernard Zweerskade 18
1077 TZ Amsterdam
T: 020 - 664 08 41
M: 06 - 53 73 74 22
E: interantiquariaat@chello.nl
www.inter-antiquariaat.nl



Kunsthandel Mieke Zilverberg
Frans van Mierisstraat 67B
1071 RL Amsterdam
T: 020 - 625 95 18
M: 06 - 53 83 26 0
E: info@miekezilverberg.com
www.miekezilverberg.com



Lectori salutem,

Na het succes van de tentoonstelling “Alma-Tadema - klassieke verleiding”, die te zien was in het Fries Museum in Leeuwarden, in Wenen en in Londen in 2016-2017, brengt Kunsthandel Mieke Zilverberg samen met Inter-Antiquariaat Mefferdt & De Jonge een verkoopexpositie met 39 prachtige, originele prenten van Sir Lawrence (Lourens) Alma-Tadema, gecombineerd met archeologische objecten uit de Klassieke Oudheid.

De prenten zijn gegraveerd naar Alma-Tadema's schilderijen. Decoratief, weelderig gedetailleerd, kleurig en vaak sensueel, en zowel historisch als archeologisch verbazingwekkend goed gedocumenteerd. Gravures van hem zijn zeldzaam geworden. Nu Alma-Tadema volop in de belangstelling staat, zijn ze gezocht.

De tentoonstelling in het Fries Museum werd bekroond met de prestigieuze Global Fine Art Award en de schilderijen brengen tegenwoordig recordprijzen op. Alma-Tadema is hot.

Onze Verkoopexpositie wordt gehouden van **21 t/m 29 september 2019**
van **11:00 – 17:00 uur** (maandag gesloten) bij
Kunsthandel Mieke Zilverberg, Frans van Mierisstraat 67B te Amsterdam.

Vale!

Mieke Zilverberg en Robert-Jan de Jonge

(NB op 15 minuten loopafstand houdt het Spiegelkwartier in het weekend van 28 en 29 september Open Dagen.)

SIR LAWRENCE ALMA-TADEMA EN DE KLASSIEKE OUDHEID



Sir Lawrence (Lourens) Alma-Tadema (1836-1912) werd in het Friese Dronrijp geboren. Op zijn zestiende bezocht hij de Academie in Antwerpen en legde zich toe op het historiestuk. Zijn precieze stofuitdrukking werd in deze jaren ontwikkeld. Nadien zou hij naar Brussel trekken, een belangrijke stad in de eigentijdse kunsthandel.

Een reis naar Italië in de winter van 1863-'64 betekende een keerpunt in zijn leven. Hij maakte kennis met het grootse en rijke Romeinse verleden en bezocht Pompeji, waar grandioze ontdekkingen werden gedaan. Voortaan zou hij zich op de Klassieke Oudheid richten. Zijn kennismaking met de belangrijkste Engelse kunsthandelaar van zijn tijd, Ernest Gambart in Londen, verzekerde hem van opdrachten voor schilderijen, waarvoor Alma-Tadema steeds hogere prijzen kon vragen. In 1870 verhuisde hij van Brussel naar Londen. Gambart, diens opvolger Pilgeram & Lefèvre en Arthur Tooth waren Alma-Tadema's voornaamste opdrachtgevers, én succesrijke uitgevers van zijn reproducties.

Alma-Tadema heeft op typisch Victoriaanse manier een geïdealiseerd beeld geschapen van de Klassieke Oudheid. Zijn genretaferelen, alledaagse scènes, feesten, bijzondere gebeurtenissen en momenten geven de toeschouwer de indruk in het oude Rome te zijn, in de straten van Pompeji te lopen, of te verkeren in de villa's van de decadente Romeinse patriciërs. Alma-Tadema combineert op onnavolgbare wijze vertelkunst met zin voor realisme en scherp oog voor detail. Hij hanteert een verfijnd, glad penseel en onderbouwt zijn voorstellingen met archeologische eruditie en historische betrouwbaarheid.

Alma-Tadema's werk toonde het verleden in al zijn decadentie en sentimentaliteit, geschikt om eindeloos bij weg te dromen, ver weg van de problemen van de industriële Victoriaanse wereld. Toch stonden zijn schilderijen nooit volledig los van de 19de-eeuwse actualiteit. Hij toonde enerzijds het verleden volgens de meest actuele archeologische inzichten, anderzijds zorgden de aanwezige figuren er voor dat de werken altijd meer behelsden dan louter opsommingen van archeologische details. Minstens zo belangrijk zijn de klassiek geklede mannen en vooral vrouwen, weergegeven in hun dagelijkse leven dat werd bepaald door herkenbare menselijke gevoelens van geloof, hoop en liefde. Tegen de archeologisch correcte decors speelden zich menselijke scènes af die direct herkenbaar waren voor het publiek in de 19de- eeuw.

Om een groter publiek te bedienen liet de productieve Alma-Tadema van zijn meest populaire schilderijen gravures maken. Alleen de beste prentmakers kwamen in aanmerking etsen, staalgravures en heliogravures te vervaardigen die aan zijn eisen konden voldoen.



Zo maakten o.a. Leopold Löwenstam en Auguste Blanchard staalgravures, terwijl de Berlin Photographic Co. de heliogravures produceerde.

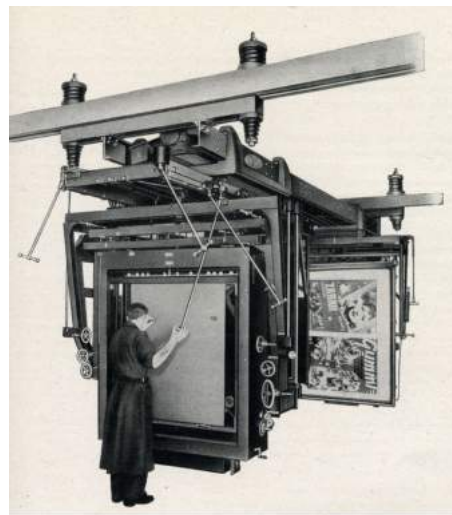
Perfectionist als hij was, hield Alma-Tadema het reproductieproces nauwkeurig in de gaten. De meer exclusieve prenten dragen dan ook de signatuur van de schilder én de graveur, die er in zijn bewerking van het origineel een eigen artistieke waarde aan verleende. De oplagen varieerden tussen 125 en 800 exemplaren. Prenten waren verkrijgbaar in verschillende staten, van de gewone edities tot de artistieke *artist's proof*. Met prijzen van £2.2s oplopend tot £10.10s toen zeer kostbaar.

Het belang van de kunsthandel achter Alma-Tadema was groot. Schilderijen werden gepusht en gingen op tentoonstellingstournee door Europa. Soms zelfs als *single-picture exhibition*. Nadat de nieuwsgierige bezoeker een toegangskaartje had bemachtigd om het origineel te bewonderen, waren er voor liefhebbers na afloop diverse prenten te koop. Soms hingen die prenten in verschillende staten naast het origineel. Dat was nieuw, vroeger kon je alleen maar naar een schilderij kijken, nu kon je er ook een afbeelding van in je bezit krijgen. Ook voor de kunsthandel was dit nieuw, nu kon je geld verdienen zonder het eigenlijke werk te verkopen. Met de verkoop van de prenten werden de kosten van het tentoonstellen (en promoten) van het originele schilderij ruimschoots gedekt.

De prenten werden daarnaast verspreid via een internationaal netwerk van uitgeverijen, die op hun beurt weer Alma-Tadema's schilderijen promootten. In Amsterdam had je in de Kalverstraat de firma Buffa. In hun etalages hingen aan waslijnen met knijpers de nieuwste prenten. Deze "*poor man's galleries*" waren voor velen een bezienswaardigheid.

Als resultaat genoot Alma-Tadema van ongekende roem en bekendheid en deed er alles aan om dat zo te houden. Hij nummerde zijn werk, controleerde zijn reproducties, telde zijn medailles en leefde als een beroemdheid. En tussen blies hij de waardering voor de Klassieke Oudheid weer nieuw leven in.

Na Alma-Tadema's dood in 1912 viel zijn werk in ongenade. Het Victoriaanse tijdperk was voorbij, de 20ste-eeuw al lang begonnen. 'Moderne kunst' maakte haar opmars. Zijn schilderijen verdwenen naar depots en de meeste prenten zijn verloren gegaan. In de jaren 1970 wordt hij herontdekt en maakt sinds dien een comeback. In 1996 organiseerde het Van Gogh Museum een zeer goed bezochte tentoonstelling en wordt zijn werk weer alom erkent. Met de tentoonstelling "Alma-Tadema - klassieke verleiding", in 2016-2017 het Fries Museum is Lourens Alma-Tadema weer de beroemdste Fries ooit.



1 - THE VINTAGE FESTIVAL



Staalgravure uit 1873 van de hand van **Auguste Blanchard** naar het schilderij (Opus LXXXI) van **Lawrence Alma-Tadema**. Later met de hand gekleurd.
Afm.: 36,5 x 86 cm.

The Vintage Festival is Alma-Tadema's eerste verkenning naar de aard van Romeinse religieuze rituelen gewijd aan de god Bacchus, die vooral werd vereerd om zijn associatie met wijn. Volgens de schrijver Livius (59 BC - 17 AD) werden Bacchanalische rituelen in Rome verboden omdat ze dikwijls tot 'losbandigheid en moord' leidden. Aanbidders moesten een speciale vergunning aanvragen en bijeenkomsten werden beperkt tot vijf personen. Inscripties echter, getuigen van aanhoudende, uitgebreide cultusactiviteiten.

Hoewel de figuren op de voorgrond van dit werk een serene en geordende processie houden, wekt de dansende menigte in de achtergrond het vermoeden van meer losbandig gedrag. De processie ter viering van de jaarlijkse wijnoogst wordt geleid door een priesteres. Haar haren zijn versierd met druiven en klimopbladeren. Ze wordt gevolgd door een groep muzikanten en dansende figuren. Twee mannen dragen de jonge wijn mee in amfora's, gevolgd door een bediende met een mand druiven. Recht voor ons is een grote terracotta pot afgebeeld, gevuld met de nieuwe wijn.

1 - ZUID-ITALIË, APULISCHE HYDRIA (WATERKAN) MET DRIE
HANDVATTEN

Roodfigurige voorstelling van een vrouw met krans in haar hand, die een vierkante doos met twee eieren aanbiedt aan een andere vrouw die op een rots zit, details in 'opgelegd' wit; op de keerzijde twee grote palmetten boven elkaar tussen half-palmetten. Band met palmetten op de schouder, streep patroon op de hals, golfpatroon onder de scene.

Priv. coll. D.D., Nederland, vóór 1974

H. 29,2 cm.

4e eeuw voor Chr.





2 - THE CONVALESCENT [vert.: de herstellende]

Staalgravure vervaardigd door **Charles Oliver Murray** in 1896, naar het schilderij van **Lawrence Alma-Tadema** (Opus LXXI) (ook bekend als *Recovery*, *Intérieur Pompéien des femmes* en *Before Dinner*). Later met de hand gekleurd. Afm.: 52,2 x 34 cm.

In deze blik op het leven in een Romeinse villa, een van de geliefde thema's van Alma-Tadema, zien we (aldus een oude officiële beschrijving): *“A fair young girl, recovering from an illness – enjoying the treatment of convalescence – is reclining on a couch, and listens lazily, apparently half unconsciously, to the reading of an elderly Roman lady, while further to the right a pretty slave blows up a stove in which are cooking utensils. At the back are fluted Ionic columns and a marble stair, and for background we have a peep of the pillared Atrium. The interior is hung with roses in honour of the return to health of the daughter of the household.”*

Maar misschien moet het werk wel anders worden uitgelegd: de liggende jonge vrouw kijkt pips voor zich uit, eigenlijk ziet ze het liefst dat iedereen haar met rust laat. Het geheim van haar ongeluk hangt aan de zuil: een portret van haar geliefde. Ze heeft geen zin bij het feest te zijn, waarvoor de slaven het atrium versieren.

Het is een typisch voorbeeld van Alma-Tadema's pogingen om het alledaagse leven van het oude Rome opnieuw leven in te blazen. De omgeving is archeologisch gezien accuraat, maar de personen zijn duidelijk 'Negentiende-eeuwers in toga'.

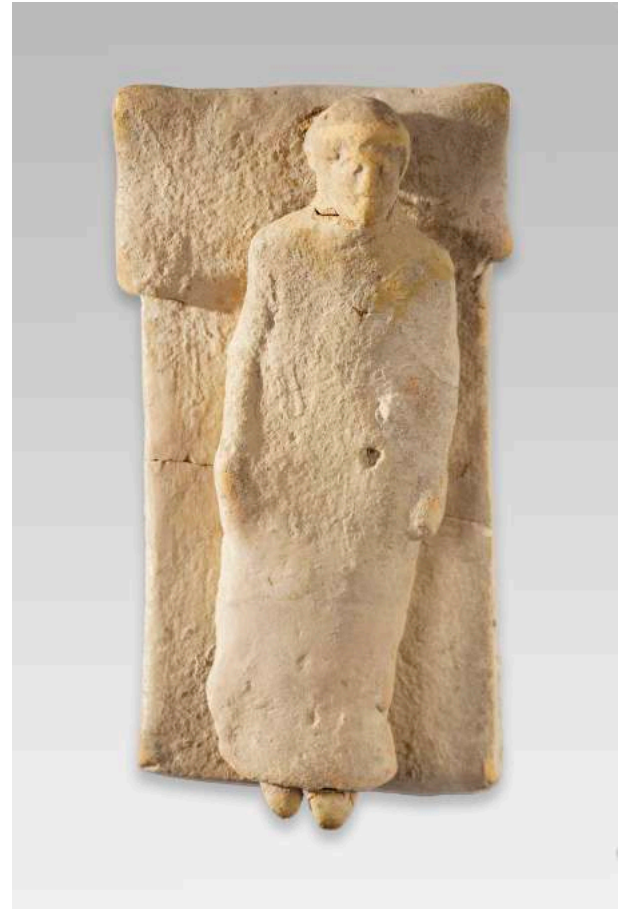
2 - GRIEKS, BOEOTIA, TERRACOTTA FIGUUR OP BED

Man ligt gekleed op zijn rug op een rechthoekig bed, zijn hoofd op een breed kussen, zijn kleine voeten steken uit zijn lange gewaad

Ex priv. coll Kuhn, Berlijn, 1970-1980s

L. 9,4 cm. Gerepareerd

5e eeuw voor Chr.





3 - CONFIDENCES

Staalgravure uit 1875 vervaardigd door **Leopold Löwenstam** naar het schilderij (opus LXXII uit 1869; in de Walker Art Gallery in Liverpool) van **Lawrence Alma-Tadema**. In de tijd met de hand gekleurd. Gesigineerd met potlood door Alma-Tadema en de graveur. Afm.: 44,5 x 33,2 cm.

Dit werk combineert twee van Alma-Tadema's vroege favoriete thema's: vrouwen die van bloemen genieten en ontspannen met elkaar converseren. Ook situeert hij de twee meisjes binnenshuis in plaats van bij vol licht kijkend naar de Middellandse Zee.

Verskillende voorwerpen zijn bij elkaar geplaatst in een nis boven de hartsvriendinnen: een wolmand en spoel, een parfumesje, een bronzen beeldje, haarspelden, een gouden spiegel, een bronzen pot, een lamp, een cosmeticaflacon en een borstel. De huiselijke voorwerpen plaatsen de vrouwen niet alleen in hun gebruikelijke omgeving, zij dienen ook om de toeschouwer te wijzen op de Victoriaanse opvatting van de onverbeterbare ijdelheid van de rijke vrouw in het oude Rome.

Het bronzen beeldje in de nis kan een afbeelding zijn van de Egyptische godin Isis, waarvan de cultus een belangrijk deel uitmaakte van het religieuze leven in Pompeji. Deze mysterieuze religie was, evenals de Bacchus cultus, vooral populair onder vrouwen. De verering van Isis werd soms geassocieerd met de Romeinse Venus en daardoor met erotiek. Wellicht verwijzen de *confidences* naar een of andere geheime liefdesafpraak?

3 - ETRURIA, TERRACOTTA VOTIEF GEZICHT

In de mal gefabriceerd wijgeschenk van een gedeeltelijk gezicht met amandelvormige ogen, in reliëf weergegeven, en een rechte neus, oorspronkelijk beschilderd.

Ex priv. coll. E.R., Nederland, verworven van Royal Athena Galleries, New York 2001

Afm. 7,5 x 11 cm.

5e eeuw voor Chr.





4 - THE FIRST WHISPER OF LOVE

Staalgravure vervaardigd door **Leopold Löwenstam** naar het schilderij van Lawrence Alma-Tadema (Opus LXXXII) uit 1870, uitgegeven door Frans Buffa & Zn. op 27 juli 1875. Gesigneerd met potlood door Alma-Tadema en Löwenstam. In de tijd met de hand gekleurd. Afm.: 44,5 x 33,2 cm.

Dit is het eerste werk dat Alma-Tadema in Engeland voltooide. Hij was er aan begonnen toen hij nog in Brussel woonde, maar maakte het af in Londen. Het vormde een paar met *Confidences*.

Een jonge man fluistert in het oor van zijn geliefde. Hij omklemd haar hand, zij luistert. Dit werk wordt gerekend tot een van Alma-Tadema's eerste voorstellingen met liefde en elkaar het hof maken als onderwerp.



4 - ROMEINS, BRONZEN GEVLEUGELDE AMOR

Naakt en enigszins mollig beeld van de god van de liefde, Amor, die naar voren loopt met gespreide vleugels en een uitgestrekte arm met een nu missende brandende liefdesfakkel. Priv. coll. I.J., Nederland; ex Gorny & Mosch, München 2006

H. 14,3 cm. Mosgroen patina

2e - 3e na Chr.





5 - EDUCATION OF THE CHILDREN OF CLOTHILDE AND CLOVIS

Staalgravure vervaardigd door **J.H. Rennefeld** naar het schilderij van **Lawrence Alma-Tadema** (Opus XIV) uit 1861. Later met de hand gekleurd. Afm.: 32,5 x 44 cm.

De gravure behoort tot de vroegste los uitgegeven prenten naar werk van Alma-Tadema. De eigenaar van het schilderij was niemand minder dan de Belgische Koning Leopold. Met deze gravure kwam het ook binnen bereik van een groter publiek.

Clovis was een koning uit de Frankische dynastie der Merovingers die 481-511 regeerde over Gallië. Hier zien we hoe Clovis' echtgenote, koningin Clothilde, toekijkt hoe haar kinderen onderricht krijgen in het bijlgooien. De koningin had met de lessen een bijzondere bedoeling: ten strijde trekken tegen Gondobald, koning der Bourgondiërs, de moordenaar van haar ouders.

De architecturale aankleding is bijzonder rijk: de diagonale band van de decoratief betegelde vloer van de binnenplaats verbindt op ingenieuze wijze de voor- en achtergrond. De

zuilen hebben Corintische kapitelen, overblijfsel uit de Gallo-Romaanse tijd. *Education of the Children of Clovis* is een van Alma-Tadema's belangrijkste Merovingische voorstellingen en was van groot belang voor zijn vroege loopbaan. Op de tentoonstelling van 1861 kreeg het lovende kritieken. Toch had Alma-Tadema's leermeester Henri Leys, in wiens atelier het schilderij werd vervaardigd, wel enige kritiek: "Ah, het is beter dan ik dacht, maar het marmer lijkt wel op kaas." Alma-Tadema heeft deze kanttekening ter harte genomen. Het weergeven van marmer zou uiteindelijk een van zijn specialiteiten worden, die hem de naam 'marbellous painter' opleverde.

Alma-Tadema is een van de eerste kunstenaars die het doen en laten van de oude Franken meermaals als thema gebruikte, vermoedelijk juist om de reden dat het zo weinig voorbeelden kende. Hij had een volstrekt eigen onderwerp gevonden waarmee hij zich kon onderscheiden. De Merovingische tijd was een periode in de Europese geschiedenis die als geheel eigenlijk afschrikwekkend en gruwelijk is, maar waarvan de details een rijk scala aan schilderachtige motieven bieden. Alma-Tadema verklaarde over de Merovingers dat het een "miserabel volkje" was, "maar pittoresk en interessant".

5 - PERZIË, LURISTAN, BRONZEN VENSTER BIJL

Maanvormige blad met twee openingen, zgn. 'venster bijl'. Groen patina.
Ex kunstmarkt, Londen 2002

Afm. 9,5 x 8,2 cm.

Vroeg 2e millennium voor Chr.

Cf. O. Negbi, Canaanite Gods in Metal, Tel Aviv 1976, p. 123, fig. 138



MEROVINGISCHE BRONZEN FIBULA

In de vorm van een vrij grote kruisboog, bijzonder ontwerp, met mooie fijn gestreepte details en granaatappels aan de uiteinden van de boog. Groen patina. IJzeren pin ontbreekt.
Ex Schulman BV, Amsterdam 2013, priv. coll. Nederland

H. 10,3 cm.

7e eeuw na Chr. Zeldzaam





6 - SPRING (GREEN ON THE FIELDS / IN THE GARDENS OF THE VILLA BORGHESE)

Staalgravure uit **1879** van de hand van **Auguste Blanchard** naar het schilderij (Opus CLXXV) van **Lawrence Alma-Tadema**. Met potlood gesigneerd door Blanchard en Alma-Tadema. In de tijd met de hand gekleurd. Afm.: 33 x 13,5 cm.

Dit werk komt uit een serie van voorstellingen van de vier seizoenen: *The Seasons: A Roman Idyll*. In het voorjaar plukken jonge vrouwen manden vol bloemen. Een meisje in een vale tuniek staat in een veld met anemonen, ze kijkt dromend naar die ene rode klaproos. De scène zou zich kunnen afspelen in de tuinen van Villa Borghese of Villa Pamfili. De recensent van de Royal Academy beschreef het schilderij als volgt:

"Young Roman maidens gathering flowers for the feast to celebrate the opening year. The flowers, that thickly cover the ground like our daisies and buttercups, are the star anemone, which attracts the attention of travellers to the Eternal City. The principal figure is a tall girl in a pale dress making, as far as the painter's part of the work goes, perhaps the most lovely picture of the four."

Het schilderij waarnaar de gravure gemaakt is, hing tot 1944 in het Schlesisches Museum für bildende Künste in Breslau (thans het Poolse Wrocław), maar ging tijdens de Slacht om Breslau verloren. Daarmee wordt deze prent de dichtste benadering van Alma-Tadema's werk.

7 - WINTER (THE BLUE OF COLD)

Staalgravure uit 1879 van de hand van **Auguste Blanchard** naar de schilderijen (Opus CLXXII) van **Lawrence Alma-Tadema**. Met potlood gesigneerd door Blanchard en Alma-Tadema. In de tijd met de hand gekleurd. Afm.: 33 x 13,5 cm.

Deze gravure is ook vervaardigd naar een schilderij uit de serie van vier seizoenen. We zien een arme familie in blauwe en donkere kledingstukken, samengekropen om een sobere maaltijd te gebruiken. Alma-Tadema was aan de serie vermoedelijk begonnen tijdens zijn bezoek aan Rome in het begin van 1876.

Een recensent van de Royal Academy was vol lof: *“At the foot of one of the columns of a gallery or porch are three women round a brazier, who beguile the time by conversation and a mess of some sort, which one of them stirs on the fire and another tastes. Auguste Blanchard’s engraving share in this design is perhaps the picture’s greatest triumph. The purity of the subdued tones and the texture of the marble base of the column that forms the background by the side of which we have a glimpse of the snowy landscape, are beyond all praise.”*



8 - ON THE STEPS OF THE CAPITOL (THE GARLAND SELLER)



Ets van de hand van **Paul Rajon** naar het schilderij (Opus CXXXII) van **Lawrence Alma-Tadema**. Vervaardigd in **1876**. Met potlood gesigneerd door Alma-Tadema en Rajon. Later met de hand gekleurd. Afm.: 11 x 22 cm.

Met deze bloemenverkoopster toont Alma-Tadema het dagelijkse leven in de Romeinse tijd. Geen belangwekkende historische gebeurtenis, maar een archeologisch gereconstrueerde genrevoorstelling gespeeld door anonieme figuranten. De afgebeelde personen in veel van Alma-Tadema's werken lijken van Engelse komaf: een noordelijke huidskleur en rossige haren, vaak met Victoriaanse kapsels. De architectuur is op dit werk ontdaan van de meeste architectonische details en een effen marmeren muur domineert de compositie.

8 - EGYPTE, FAIENCE MUMMIE NET

Groot fragment van een blauwgroen faience net van pijpvormige mummiekralen met randen van recht opstaande pijpkralen.

Priv. coll. F.H.A., Nederland; ex vte Engeland 2002

Afm. 56 x 11,5 cm.

Late Priode, 6e-4e eeuw voor. Chr.



9 - THE DINNER / A ROMAN BANQUET / THE FIRST COURSE / A ROMAN FAMILY AT DINNER



Staalgravure vervaardigd in 1880 door **Leopold Löwenstam** naar het schilderij (Opus CXI) van **Lawrence Alma-Tadema** uit 1873. Later met de hand gekleurd. Afm.: 18 x 43,5 cm.

Links komen slaven een dienblad aandragen voor de maaltijd. Centraal in de voorstelling zien we een verlegen dochter die moed bijeen raapt om toestemming te vragen de man te mogen trouwen waar ze van houdt. Haar vrijer, ook aanwezig, is vol verwachting, terwijl haar vader nog niets vermoedend een slok neemt van zijn wijn. Het schilderij was er een uit een serie van drie, waaronder *The Siesta*, die gekocht werden door Frederick Thomas Turner. Het waren schilderijen op klein formaat (16,5 x 58,5 cm), voor een ambitieuzere serie waren destijds geen gegadigden te vinden.

9 - ROMEINS, AMBER GLAZEN KOM

Half ronde glazen goudgele kom met brede uitgeknepen en afgeronde rand, op smalle kusvormige voet. Intact.

Priv. coll. C.M., Nederland 2010

H. 4,7 cm.

1e eeuw na Chr.

Cf. Oppenländer, RGM, Köln 1974-5, p. 108, no. 295; H.v. Rossum, Roman and Early Byzantine Glass, 2009, p. 20; Laméris, no. 63



10 - THE SIESTA



Staalgravure vervaardigd in 1880 door **Leopold Löwenstam** naar het schilderij (Opus CXII) van **Lawrence Alma-Tadema** uit 1873. Later met de hand gekleurd. Afm.: 16,5 x 42,5 cm.

De voorstelling is geïnspireerd op een fries van Alma-Tadema's leermeester, de gevierde Antwerpse historieschilder Hendrik Leys. We zien een fluitspeelster haar tibiae [dubbele fluit, met leren band om het hoofd bevestigd] bespelen terwijl vier luchtig geklede mannen loom op kussens rusten te luisteren en langzaam in slaap vallen. Er liggen rozen op tafel, buiten schijnt de zon, het is warm.

10 - OOST-GRIEKSE TERRACOTTA ANTEFIX

Model van een tempel fronton met dak, de voorkant met reliëfdecoratie van groot palmet tussen lotusknoppen, meanderband eronder. Rechterachterkant afgebroken.

Ex coll. Frank Sternberg, Zürich 1970s, Musée de Mougins, France 2007

Afm. 17,5 x 26 cm.

6e eeuw voor Chr.

Publ. M. Meryon (ed.), Mougins Museum of Classical Art, Mougins, 2011, p. 64, fig. 22





11 - SILENCE / A WELL PROTECTED SLUMBER

Ets uit *The Art Journal* vervaardigd door **Edmund Ramus** uitgegeven in **1883**, naar het schilderij van **Lawrence Alma-Tadema** (Opus CCIV) uit 1879. Later met de hand gekleurd. Afm.: 23,5 x 18 cm.

We zien een slavine voor een cubiculum [Romeinse slaapkamer], ze houdt een wijsvinger voor de lippen en gebiedt om stilte.

Het borstbeeld op een rechthoekige zuil (een zgn. herme) aan de linkerkant is een eerbetoon aan de voorvaders. Het beeldvlak wordt gedomineerd door een lege ruimte in het midden, waaromheen de verschillende klassieke beeldelementen als randversiering zijn gegroepeerd.

Het woord 'herme' (ἕρμα), in de oorspronkelijke betekenis een grensmarkering, is afgeleid van Hermes, de goddelijke boodschapper. De occulte traditie, die vooral aan het einde van de negentiende eeuw opgang deed, associeert deze god met de stilte en de inspiratie die de mens in staat stelt in een andere, meer spirituele wereld terecht te komen. Wat zich achter de gordijnen afspeelt, is daarom vermoedelijk weinig ondeugend.

11 - ROMEINS, GELAAGDE AGAAT CAMEE, MEDUSA

Uitzonderlijk grote cameo van agaat-onyx steen in drie lagen opgesneden met afbeelding van een gevleugeld Medusa hoofd in drie-kwart profiel naar rechts. Medusa is één van de drie Grieks mythologische Gorgonen, schikgodinnen, ooit bijzonder mooi, maar door een conflict met de godin Athena, zou deze haar veranderd hebben in een monster met slangen als haar en wie haar aankeek zou veranderen in en steen.

Priv. coll. R.J.J.M., Nederland; J. Dirven, 's-Hertogenbosch, 1957

Afm. 3 x 2.7 x 1 cm.

1e eeuw na Chr. Zeldzaam





12 - A SCULPTURE GALLERY

Staalgravure uit 1877 van de hand van **Auguste Blanchard** naar het schilderij (Opus CLVII) van **Lawrence Alma-Tadema**. Later met de hand gekleurd. Afm.: 50 x 39,5 cm.

Romeinse kunstliefhebbers aanschouwen een marmeren beeld dat wordt rond gedraaid door een slaaf. De voorstelling is de pendant van "A Picture Gallery" waarin men een kunsthandel voor schilderijen bezoekt.

De afgebeelde personen zijn Alma-Tadema zelf, zittend op de bank en staand daarnaast zijn vrouw Laura en hun kinderen Anna en Laurence, die hij gebaart niet te dicht bij het getoonde beeld te komen. Op de bank zitten ook Ellen Gosse en haar echtgenoot Edmund (Alma-Tadema's zwager, Sir Edmund William Gosse, was een befaamd kunstcriticus op het gebied van beeldhouwwerken).

Verschillende beroemde beelden uit de oudheid omgeven de groep. Zo ziet men links een beeld van de jonge Hercules in gevecht met een slang uit het Museo Nazionale in Napels. (Hercules was de buitenechtelijke zoon van Zeus. Zijn vrouw Hera was jaloers op het overspel en zond een slang naar de wieg, die door het wonderkind Hercules tijdens het spelen gewurgd werd). De marmeren tafel rechts komt uit de Casa Rufi in Pompeii, daarop een zilveren schaal die in 1868 was opgegraven bij Hildesheim (D) (en die terugkomt in nog 15 andere van Alma-Tadema's schilderijen). De buste van Pericles linksachter komt uit het Vaticaan. Het beeld van de zittende vrouw rechts stelt Agrippina voor (echtgenote van Claudius en moeder van Nero) en staat in de Capitolijnse Musea. De grote bronzen schaal in het midden is een door Alma-Tadema gecomponeerde tazza [oorspronkelijk een drinkschaal] met het zeemonster Scylla, de gewezen nimf met de romp en het hoofd van een vrouw met hondenkoppen uit haar zij. In de achterste kamer bevindt zich een verzameling bronzen beeldjes, grote kandelaars en hanglampen; luxe-voorwerpen, vergelijkbaar

met de objecten die werden gevonden in vele Pompeijaanse huizen en die hier in dit kunstwarenhuis worden aangeboden.

A Sculpture Gallery was de laatste uit een serie werken met daarop galerieën. Na Alma-Tadema's reis naar Rome (1875/6) raakt hij minder geïnteresseerd in het afbeelden van bestaande kunstvoorwerpen. Door zijn groeiende kennis is hij in staat steeds meer objecten zelf te verzinnen. Met het schilderij won Alma-Tadema de gouden medaille van de Berlijnse Akademie in 1874, hetgeen hem vervolgens in 1881 de Pruisische orde *Pour le Mérite* opleverde.

12 - GRIEKS, MARMER GRAF FRAGMENT

Groot marmeren fragment van een grafrelief met afbeelding van een figuur 'en profile' gekleed in een chiton (Grieks gewaad), haar rechter arm langs het lichaam, haar linker arm heft ze omhoog om iets te overhandigen aan de figuur tegenover haar.

Coll. F. Z, Nederland, ex Jean-David Cahn, Bazel 2006

Afm. 20x54 cm.

Midden 5e eeuw v. Chr., ca. 450 voor Chr.





13 - A BATH (AN ANTIQUE CUSTOM)

Heliogravure vervaardigd in 1898 door de **Berlin Photographic Co.** naar het schilderij (Opus CLXV) van **Lawrence Alma-Tadema**. Met potlood gesigeneerd door Alma-Tadema. Later met de hand gekleurd. Afm. 27 x 7,7 cm.

Dit werkje – ook het originele schilderij is niet groter dan 28 x 8 cm – was een van de eerste Romeinse badscènes van Alma-Tadema.

Hoewel het naakt in de Victoriaanse schilderkunst geen zeldzaamheid was, werden de meeste tentoongestelde naakten afgebeeld in een 'ideale' mythologische context. Alma-Tadema's weergave van naakte figuren in Romeinse thermen was daarom wellicht gewaagd; waarschijnlijk om dit te compenseren, maakte hij zijn eerste badscènes op klein formaat.

A Bath toont een geheel geklede balneatrix, een van de vrouwelijke slaven in dienst van de thermen met een blad met handdoeken, en bevat archeologische accessoires zoals de strigilis [huidkrabber], vastgehouden door de figuur rechts op de voorgrond. De fontein in de vorm van een sfinx is gebaseerd op een onderdeel van een Romeins meubelstuk. Zoals wel vaker, speelde Alma-Tadema ook hier met de schaalverhoudingen door het motief op te blazen tot een fontein van enorme afmetingen.

De compositie als geheel, met zijn onverwachte afsnijdingen en sterke verticale verlenging, geeft de toeschouwer het gevoel stiekem door een sleutelgat te gluren; het standbeeld van een mannelijke figuur in wapenrusting hoog in de achtergrond lijkt het tafereel gade te slaan door een smalle verticale ruimte tussen twee zuilen.

13 - GRIEKS, GOUDEN SIRENE PENDANT

Hanger in de vorm van een Sirene, mythologisch figuur van een vogel met een vrouwenhoofd. Gemaakt van bladgoud met details in repoussé techniek; vleugels oorspronkelijk wijd gespreid, golvend haar tot op de schouders met scheiding in het midden, oogje bovenop haar hoofd, decoratie met gouddraad en granulé, staat op zuilvormige sokkel.

Ex priv. coll. Mansees, USA, 1950-1990; daarna priv. K.B., Chicago, USA 1995

H. 2,9 cm. Gewicht 4,55 gr.

Hellenistische Periode, 3e-1e eeuw voor Chr.

Cf. D. Williams/J. Ogden, Greek Gold, New York 1994, nos. 184-5 (sphinxes)





14 – ARCHITECTURE IN ANCIENT ROME

Ets uit 1877 van de hand van **Leopold Löwenstam** naar het schilderij (Opus CLXXXI) van **Lawrence Alma-Tadema**. Met potlood gemonogrammeerd door Alma-Tadema. Later met de hand gekleurd. Afm.: 18 x 17 cm.

Op *Architecture in Ancient Rome* bestudeert een architect de ornamentschets die aan zijn voeten ligt. Hij heeft nog niet besloten wat te doen. Zijn assistent rechts wacht af wat de bouwmeester beslist. Samen met de werken *Sculpture* en *Painters*, maakte *Architecture* deel uit van een serie over de kunsten in de Oudheid.

Deze ets werd vervaardigd voor publicatie in het kunsttijdschrift *The Art Journal*. Het schilderijen waarnaar de ets is gemaakt, was bij uitzondering gemaakt op een koperplaat, die wellicht afkomstig was van de etser. Nadat de prent gepubliceerd was, kreeg Alma-Tadema deze onder ogen en was niet tevreden met het resultaat. Alma-Tadema had al eerder een conflict gehad met etser Löwenstam over de kwaliteit van diens werk. De schilder was nauwkeurig betrokken bij het reproductieproces en stuurde dit veelvuldig bij. Alma-Tadema gaf aanwijzingen in de hoop dat de prentmaker hieraan kon en wilde voldoen. Met zijn perfectionistische instelling zat de schilder in een lastig parket, hij bleef immers afhankelijk van de kwaliteit en inzet van de etser en de uitgever en kon niet volledig zijn eigen koers varen.

Dat Alma-Tadema zich moet hebben neergelegd bij het resultaat van deze ets van Löwenstam, blijkt uit het feit dat de prent niet alleen verscheen in *The Art Journal*, maar – zoals het exemplaar hier te zien – ook voorzien van een monogram als losse uitgave werd verkocht.

14 - ROMEINS, KALKSTEN STENEN GRAF STELE

Rechthoekig stele in de vorm van een naiskos (kleine tempel) met zuilen en driehoekig fronton, graf inscriptie in Grieks over een meisje Isoaution, dat niet ouder is geworden dan twee jaar. Afkomstig uit Esna.

Priv. coll. W. Gieben, Nederland 1960s

Afm. 34,4x19,3 cm. Gemonteerd op moderne houten sokkel

1e - 3e eeuw na Chr.

Publ. SEG 38-1689; Ed.pr. P.J. Sijpesteijn, ZPE 72 (1988), 79/80





15 - IN THE TIME OF CONSTANTINE

Ets van de hand van **Leopold Löwenstam** naar het schilderij (Opus CXCI) uit 1878 van **Lawrence Alma-Tadema**. Later met de hand gekleurd. Afm.: 14,5 x 20,5 cm.

Twee Romeinse senatoren leren een Schotse terriër op te zitten. Doorkijkend naar de achtergrond zien we een fontein. De letters CONS refereren aan de triomfboog van Constantijn die op het schilderij de achtergrond staat. Op de ets is deze weg gelaten.

Ook een beeld bovenop de muur waarvoor de heren zitten staat niet op de ets. Het is de Spinario, het geliefde en vaak gekopieerde beeld van de jongen die een doorn uit z'n voet haalt.

Prenten van Alma-Tadema's werk vonden hun weg naar een breed publiek van liefhebbers en kenners. Het ging daarbij niet alleen om reproducties naar werken van de schilder Alma-Tadema, maar tevens om werken van individuele prentmakers gespecialiseerd in verschillende technieken. Deze individuele interpretaties waren, zoals gebruikelijk, in kwalitatief verschillende staten en gedrukt op verschillend papier. Per prent werden soms verschillende exemplaren aangeboden, uiteraard voor verschillende prijzen. Zo was er van *In the Time of Constantine* zowel een gravure van Auguste Blanchard als deze ets van Leopold Löwenstam.

15 - CONSTANTIJN DE GROTE, BILLON CENTENIONALIS MUNT, 307-337 AD

Voorzijde met gelauwerd hoofd van Constantijn de Grote, randschrift CONSTANTINUS
AVG; **keerzijde** laurierkrans rondom VOT XX; PT in afsnede.

Ex coll. H.J., Nederland

Geslagen in Ticinum, 322-325 na Chr. 3,01 gr.

Bruine patina. EF/Bijzonder Fraai





16 - STRIGILS AND SPONGES

Ets vervaardigd in 1880 door **Paul Rajon** naar de aquarel van **Lawrence Alma-Tadema** (Opus CXCVII). In potlood gesigineerd door Alma-Tadema en Rajon. Later met de hand gekleurd. Afm (druk): 38 x 22,6 cm.

De vrolijke poses van de drie vrouwelijke naakten vormen een ritmische cirkel rond de enorme fontein, met zijn gevleugelde amorino die voorover tuimelt in de kronkels van de staart van een dolfijn. Het werk is de meest speelse variant van een geliefde compositievorm van Alma-Tadema met naakte, badende figuren, zoals *A Bath*.

In deze voorstelling lijkt de amorino het gebaar van de rechter figuur te bestuderen, die haar arm schraapt met een huidkrabber, terwijl de dolfijn water spuit op de middelste naaktfiguur. Met karakteristieke aandacht voor detail worden minuscule belletjes weergegeven waar de waterstralen in het bassin terechtkomen; de blote benen en voeten van de vrouwen zijn zichtbaar door de rimpels in het water. Evenals in de andere Romeinse badtaferelen, lijken de baden meer een plaats voor luxeuze verpozing dan voor hygiënische verzorging.

Alma-Tadema's reis naar Rome en Napels van maart tot mei 1878 inspireerde hem tot het maken van dit werk.

16 - ETRURIA, TERRCOTTA STRIGILIS

Lichaams schraper waarmee het lichaam van olie en zand schoongemaakt werd na sport of anderszins; breed gebogen blad met plat lusvormig handvat. Waarschijnlijk een grafgift, aangezien de gebakken klei geen handzaam materiaal is voor deze functie. Ex coll. F. Sternberg, Zwitserland vóór 1980. Intact, gemonteerd.

L. 21,5 cm.

4e-3e eeuw voor Chr. Zeldzaam

Cf. J. Macintosh Turfa, Catalogue of the Etruscan Gallery of the University of Pennsylvania Museum of Archaeology and Anthropology, Philadelphia 2005, pp.153-4, no.119.



ROMEINS BRONZEN STRIGILIS

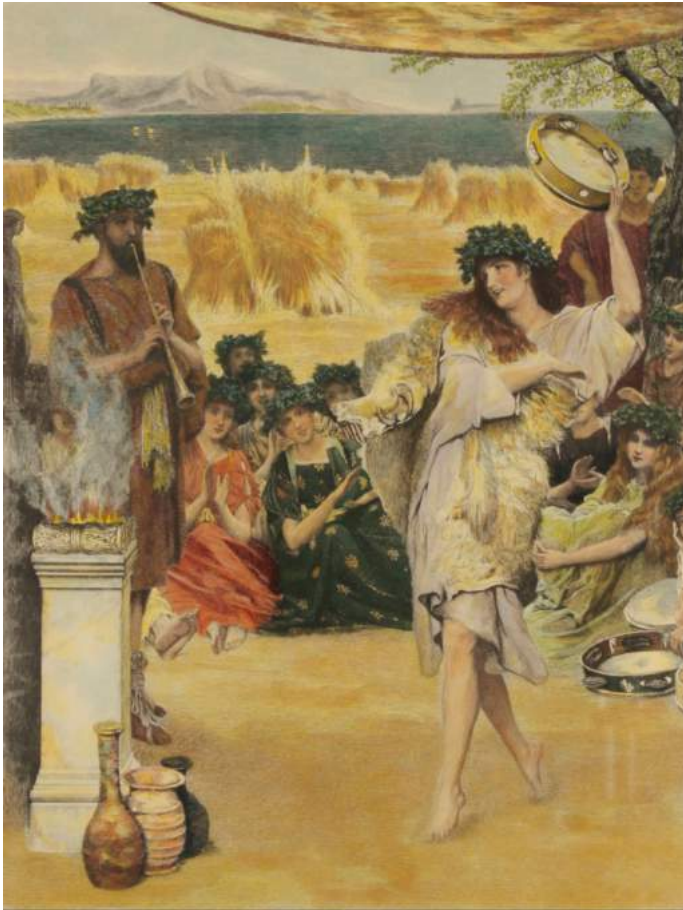
Bronzen lichaams schraper met stevig handvat en dunner gebogen blad, aan de buitenkant relief versiering van puntvormig blad.

Ex Christie's New York 2000. Rivier patina

L. 21,5 cm, intact

1e-2e eeuw na Chr.





17 – THE HARVEST FESTIVAL

Staalgravure uit **1909** van de hand van **Leopold Löwenstam** naar het schilderij (Opus CCXX) van **Lawrence Alma-Tadema**. Gesigneerd in potlood door Alma-Tadema. Later met de hand gekleurd.
Afm.: ca. 41,3 x 31,4 cm.

Een dansende Maenade viert de oogst. Een fluitspeler (zelfportret van Alma-Tadema) zorgt voor muziek. Deze nimf van Dionysus draagt lange gewaden en dierenvellen en is gekroond door wijnranken. Men is in een roes van vreugde, ongebruikelijk voor de kunstenaar die zijn personages doorgaans tamelijk sereen weergeeft.

Ceres, de godin van het graan (volop te zien in de achtergrond van de voorstelling), werd geassocieerd met een rijke oogst, maar stond ook symbool voor de vruchtbaarheid van de mens.

17 - NOORD AFRIKA, TERRACHIARA VOTIEF VAN CERES

Oranjerode terracotta wijgeschenk in de vorm van een plakette met relief afbeelding van de buste van Ceres, godin van de graanoogst en landbouw, palmet op haar hoofd, korenaar en graankorrel aan weerszijden, oorbellen in haar oren, drie kleine palmetten op haar borst, gat voor ophang bovenaan.

Priv. coll. D.M., Nederland

H. 20,5 cm.

1e-3e eeuw na Chr.



18 - SAPPHO AND ALCEUS



Ets naar het schilderij (Opus CCXXIII) van **Lawrence Alma-Tadema**. Vervaardigd ca. 1881 door Charles Murray, afkomstig uit *The Art Journal*. Later met de hand gekleurd. Afm. 16,5 x 29 cm.

De dichter Alceus bezingt de door hem beminde Sappho die hier omringd wordt door haar leerlingen. Hij bespeelt daarbij een citer, het instrument van Apollo.

Alma-Tadema liet zich voor dit werk inspireren door het Dionysus theater in Athene. De namen in het marmer verwijzen naar het zusterschap Thiasos dat genoemd wordt in Sappho's poëzie.

Sappho (Σαπφώ) (ca. 630 - 570 BC) was een dichteres van het eiland Lesbos. Men noemde haar de

zoetzingende, ook wel de tiende muze. Sappho schreef lyrische poëzie. Haar werk kenmerkt zich door de verfijning van warme gevoelens. Zij bezong haar eigen vrouwelijke wereld: de vertrouwelijke omgang met meisjes, muziek, feest, liefde, de natuurbeleving en verwoorde de diepste roerselen van haar ziel.

In het Victoriaanse Engeland kwam de mythe in de mode dat zij een soort kostschool voor aristocratische meisjes stichtte. Daar zou zij een elitaire opleiding bieden gebaseerd op muziek, poëzie en dans. De sfeer van intimiteit tussen Sappho en meisjes in haar gedichten bezorgde haar de reputatie de vrouwenliefde aan te hangen.

18 - ROMEINS, MARMEREN HEKATEION BEELD

Een van oorsprong Griekse godin verbonden met magie, geesten van de overledenen, maan en nacht, maar ook was ze bewaakster van kruispunten, ze kon drie kanten tegelijk op kijken, ooit beschreven als een godin met drie hoofden; de Romeinen hebben haar vaak als een drie eenheid afgebeeld, de middelste vrouw staat hier frontaal tussen zijwaarts gekeerde vrouwen met fakkels, hun hoofden 'en face', diadeem op hun hoofd, gekleed in een chiton.

Priv.coll. F.Z., Nederland 2005

H. 31,3 cm.

2e eeuw na Chr.

Cf. C. Vermeule ea., Museum of Fine Arts, Boston 1976, p.57, no. 76





19 - QUIET PETS

Ets uit 1882 van de hand van **Charles Murray**, naar het schilderij (Opus CCXXX) van **Lawrence Alma-Tadema**. Later met de hand gekleurd.
Afm.: 21,5 x 14,2 cm.

Een dame voert slabaadjes aan haar huisdieren, twee schildpadden.
Afbeeldingen van levende dieren in Alma-Tadema's werk zijn ongebruikelijk.
Het tijgervel waarop de dame zit, was daarentegen een attribuut dat in zijn voorstellingen veel voorkomt. Hij had het in zijn atelier liggen en drapeerde het over een stoel of model.

19 - GRIEKS, AIGINA, ZILVEREN STATER, ZEESCHILDPAD, 530-510 VOOR CHR.

Voorzijde afbeelding van een zeeschildpad met glad schild en voorpoten met zwemvliezen, tegenstempel rechts;

keerzijde met 'incusum quadratum' en relief banden.

12,1 gr. Ex coll. M. L., Nederland. VF/Zeer fraai, 'toning'





20 - A PARTING KISS

Staalgravure vervaardigd door **Auguste Blanchard** naar het schilderij (Opus CCXL) van **Lawrence Alma-Tadema**, uitgegeven in 1884 door **L.H. Lefèvre** te Londen. Met potlood gesigneerd XXX door Alma-Tadema en Blanchard, later met de hand gekleurd. Afm.: ca. 53,7 x 35 cm.

De voorstelling is gebaseerd op een tekst (*Idylle* nr. 15) van de Griekse dichter Theocritus, waarin in een stedelijke omgeving vrouwen de hoofdrol spelen en ontevreden zijn over de mannen in hun leven.

We zien de vluchtige afscheidskus die de oudere zuster aan de jongere geeft om naar de spelen in het Colosseum te gaan. Hun moeder wacht op de wagen die voor de deur staat. De familieleden stellen ook in werkelijkheid Alma-Tadema's vrouw en twee dochters voor.

Deze zgn. artist's proof, d.w.z. de meest exclusieve uitgave van de gravure met de signatuur van zowel de schilder als de graveur, was toen de prent in 1884 op de markt kwam tamelijk kostbaar: £10 en 10s.

20 - ROMEINS, BENEN BEELD VAN EEN VROUW

Staat frontaal met haar armen naar voren, gebogen bij de elleboog, gekleed in een lang gelaagde en geplooid chiton, gouden 'slangen' armbanden om haar polsen, gouden oorbellen met twee parels en turquoise glaskraal in haar oren, haren opgekamd in dubbele 'vlinderknoop', chignon in haar nek.
Ex coll. H. Mahboubian, UK 1960s. Intact

3e - 4e eeuw na Chr.

Cf. C. Vermeule ea., Museum of Fine Arts, Boston 1976, p.57, no. 76



21 - READING FROM HOMER



Heliogravure vervaardigd **rond 1885** door de **Berlin Photographic Co.** naar het schilderij (Opus CCLXVII) van **Lawrence Alma-Tadema**. Later met de hand gekleurd. Afm.: 25,5 x 50,5 cm.

We zien een rapsode [rondtrekkende zanger] met een papyrusrol, hij draagt de epische gedichten van Homerus voor aan een toegewijd publiek. Ze zijn bijeengekomen in een klein amfitheater dat uitkijkt over een turquoise Egeïsche Zee.

De zetel van de lezer is ontleend aan het theater van Dionysus in Athene. De gevarieerdheid van kostuums zijn een afspiegeling van de algemene aantrekkingskracht van Homerus' poëzie; de elegant geklede figuur, half afgesneden aan de linker kant, contrasteert sterk met de liggende figuur in eenvoudige geitenvellen. Een criticus klaagde dat de gezichtstypen "van een lage orde" waren en niet pasten bij de waardigheid van het onderwerp. Alma-Tadema sympathiseerde echter met de negentiende-eeuwse visie van Homerus als populair, in plaats van elitair dichter. Alma-Tadema wenste wellicht ook dat zijn eigen 'epos' een breed publiek bereikte, en inderdaad werd *Reading from Homer* wijd verspreid in de vorm van losse gravures en andere reproducties. Zijn schilderijen waren door ook toen al hoge prijzen, slechts te koop voor een rijke minderheid.

21 - CHALCIDISCHE BOND, ZILVEREN TETRADRACHME, 379 - 348 VOOR CHR.

Grieks, Thracia, Chalcidische Bond, op **voorzijde** de kop van god Apollo met laurierkrans naar links; **keerzijde** toont een grote lier, Griekse tekst rondom.

14,7 gr. VF/Zeer fraai



22 - HE LOVES ME, HE LOVES ME NOT



Staalgravure vervaardigd door **Leopold Löwenstam** in **1893** naar het schilderij (Opus CCLXXX) van **Lawrence Alma-Tadema**. Met potlood gesigneerd door Alma-Tadema en Löwenstam. Later met de hand gekleurd. Afm. 23,2 x 37,5 cm.

Twee loungende dames plukken bloemblaadjes en stellen zich de eeuwenoude vraag.

De gravures van Alma-Tadema's werk werden getoond op de meest prestigieuze exposities van de Londense Royal Academy. In veel gevallen was enkele jaren na de tentoonstelling van het schilderij ook de gravure te zien. *He Loves Me, He Loves Me Not* viel in de Royal Academy alleen als gravure te bewonderen.

Het schilderij werd verkocht aan de Engelse ijzer en staal baron James Francis Mason (1861-1929), maar ging in 1910 verloren bij een brand.

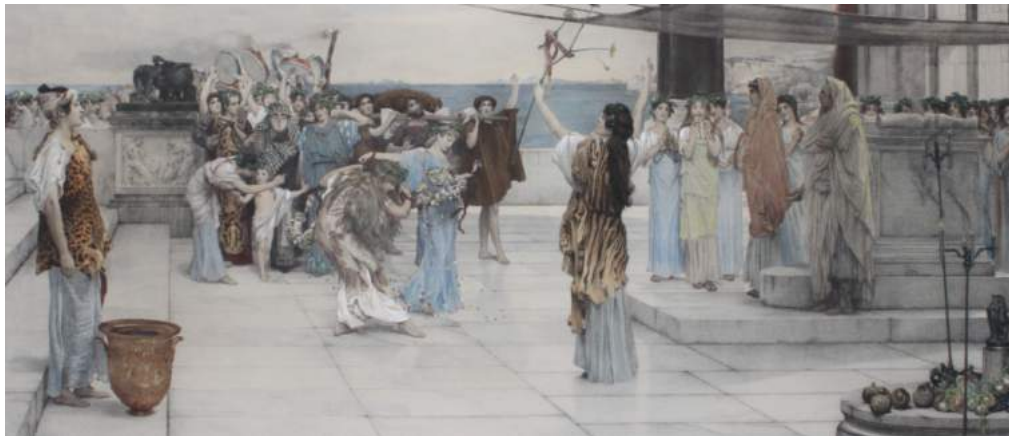
22 - RHODOS, ZILVEREN TETRADRACHME, 304 - 167 VOOR CHR.

Carische Eilanden, Rhodos, op **voorzijde** de kop van de zonnegod Helios met stralenkrans in hoog relief; **keerzijde** toont een grote roos met extra knop rechtsonder, eigen aan Rhodos.

13,58 gr. VF+/Zeer fraai+ en 'toning'



23 - DEDICATION TO BACCHUS



van gesluierte priester en priesteres die het kind opwachten voor een marmeren altaar. Naast hen bespeelt een groep muzikanten hun instrumenten. Links van het altaar wacht het kind met een menigte vereerders, waaronder vier mannen met een grote wijnzak als zoenoffer voor de goden.

Een bacchante gekleed in een luipaardvel staat bij een zilveren bokaal, die gebruikt wordt voor het mengen van gewijde wijn met water. Dit is een kopie van een beroemd stuk uit de zgn. Hildesheim-schat, ontdekt in 1868, waarvan Alma-Tadema een replica bezat en die op veel van zijn schilderijen is afgebeeld. Een andere bacchante, in een tijgervel, zwaait met een tak die is versierd met bloemen, een bel en een lint. Er wordt verondersteld dat dit een variant is van de traditionele thyrsus (ook 'Bacchusstaf' genaamd). De twee dansende bacchanten naderen het altaar waarop zij de guirlande op traditionele wijze zullen ophangen.

Een verschil tussen schilderij en gravure (die drie jaar na elkaar gemaakt zijn), is dat de guirlande op de gravure, gemaakt is van bloemen die blaadjes verliezen en op het schilderij de guirlande alleen bladgroen heeft. Nog een opmerkelijk verschil: op de gravure aan de tempel rechts zit geen fries met daarop centauren (bekend om hun onblusbare libido), ook een bronzen beeld van een centaur voor de tempel ontbreekt. Mogelijk heeft de kunstenaar verwijzingen naar de orgiën in Livius' verslag van het Bacchanalische schandaal in 186 v. Chr., willen beperken. Deze inwijdingsscène wordt meer gekenmerkt door godsdienstigheid dan door Bacchanalische hartstocht.

Staalgravure door **Auguste Blanchard** naar een schilderij (Opus CCXCIII) van **Lawrence Alma-Tadema**. Uitgegeven te Londen in 1892. In de tijd met de hand gekleurd. Afm.: 49 x 94 cm.

De Londense Lefèvre Gallery wijdde een speciale tentoonstelling aan het schilderij (waarnaar deze gravure gemaakt is), vervaardigd in opdracht voor de collectie van bankier Baron von Schröder. Het werk heeft een kind in de cultus van Bacchus als onderwerp. Zonlicht schijnt door de paarse baldakijn en werpt een schaduw op de plechtige figuren

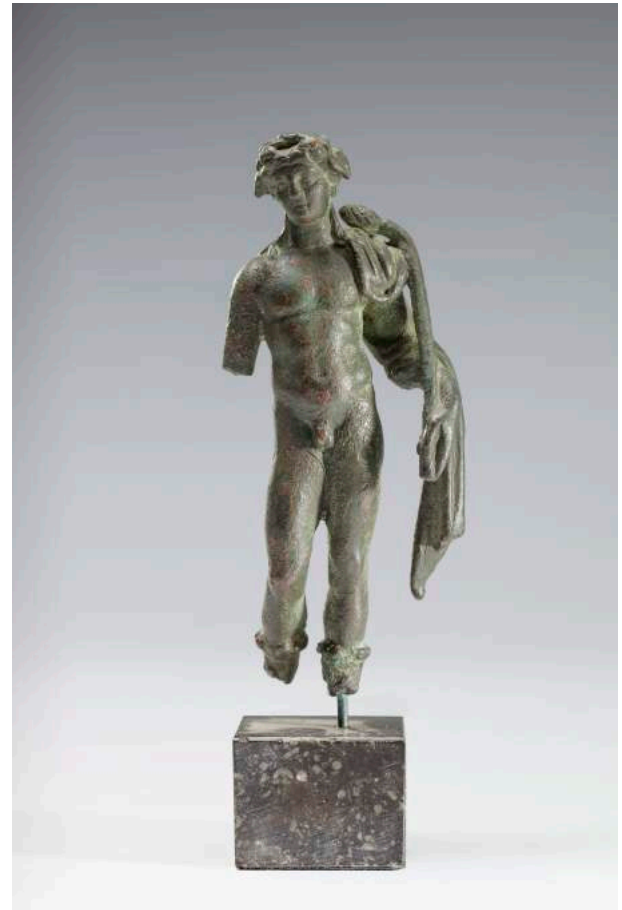
23 - ROMEINS, BRONZEN BACCHUS BEELDJE

De wijngod Bacchus, naakt op zijn laarzen na, lijkt te dansen met een thyrsusstaf in zijn linker hand, zijn rechter been licht gebogen vanaf de knie, zijn mantel afhangend van zijn ene schouder over zijn linker arm, een krans van klimop op zijn hoofd.

Coll. H.v.H., Nederland

H. 11 cm. Deel van r.-arm en voeten ontbreken. Donkergroene patina .

1e - 2e eeuw na Chr.





24 - A FAVOURITE POET

Staalgravure vervaardigd door **Leopold Löwenstam** in 1889 naar het schilderij (Opus CCXC) van **Lawrence Alma-Tadema**. Met potlood gesigneerd door Alma-Tadema en Löwenstam. Later met de hand gekleurd. Afm.: 34,5 x 46,5 cm.

De mooie vrouwen worden geportretteerd in *the luxury of their leisurely lifestyle*.

Er wordt voorgelezen van een papyrus rol. De blozende wangen en de dromerige blik van het luisterende meisje doen veronderstellen dat haar gedachten bij een liefdes-treurzang zijn.

De muur aan de achterzijde is versierd met bronzen reliëfs die dienst doen als draaibare raampanelen, ze beelden de muzen af en benadrukken de literaire context. Op het eerste paneel zijn van een staande figuur slechts de onderbenen zichtbaar, ze zouden van Apollo kunnen zijn. De aanwezigheid van deze half verborgen figuur roept het erotische droombeeld op waarin de vrouwelijke toehoorder volledig opgaat.

Het open venster biedt een typisch Mediterraan zeegezicht. Er hangt een lome sfeer. Zonlicht stroomt de kamer binnen, verlicht het marmer en benadrukt het lichaam van de zittende figuur, dat door haar jurk heen zichtbaar is.

24 - ROMEINS, MARMER BUSTE VAN ASCLEPIUS

Klein marmeren fragment van halfnaakte buste van de bebaarde god van de geneeskunst Asclepius, vaak getypeerd met band in zijn haar, mantel over zijn linker schouder en leunend tegen een boomstronk of met staf omkringeld door een slang.

Ex priv. coll. Parijs 1969. Gemonteerd

H. 7 cm.

1e - 2e eeuw na Chr.





25 - ELOQUENT SILENCE

Staalgravure vervaardigd door **P.J. Arendsen** in **1891** naar het schilderij van **Lawrence Alma-Tadema** (Opus CCCI). Gesigneerd met potlood door Alma-Tadema en Arendsen. In de tijd met de hand gekleurd. Afm.: 42 x 34 cm.

Afgebeeld is een Griekse dame die op het punt staat zich te verloven, ware het niet dat haar geliefde treuzelt en haar nog steeds niet ten huwelijk heeft gevraagd.

Hoewel het misschien een triviaal onderwerp is, was deze periode van prille ongemakkelijke liefde van belang in Alma-Tadema's oeuvre en kiest hij ook in dit werk een alledaagse scène, een *petite histoire*. In zijn visie bestond het leven niet zozeer uit grootse gebeurtenissen, maar uit de gewone relaties tussen mensen.

25 - GRIEKS, ISTROS, ZILVEREN STATER, 400 - 350 VOOR CHR.

Thracia, op **voorzijde** ongewoon 'design' van twee mannen hoofden naast elkaar 'en face' en 'up side down; zeearend met een tonijn in zijn klauwen op de **keerzijde**, Griekse tekst erboven.

5,7 gr. VF/Zeer fraai





26 – THE FRIGIDARIUM

Heliogravure uit **1891** naar het schilderij (Opus CCCII) van **Lawrence Alma-Tadema**. Gesigneerd door Alma-Tadema met potlood linksonder. Later met de hand gekleurd. Afm. 53,3 x 60,2 cm.

De thermen waren een geliefd decor in het werk van Alma-Tadema. *The Frigidarium* toont het koudwater gedeelte van Romeinse thermae ten tijde van keizer Hadrianus (76 - 138 AD).

Een balneatrix maakt de ceintuur vast van een patricische jonge dame, terwijl een andere een kleurrijk geborduurd gordijn opent om een half ontblote dame het apodyterium [kleedruimte] binnen te laten na een zonnig, maar koud, bad buiten.

The Frigidarium is Alma-Tadema's eerste prent die gedrukt werd als heliogravure.

26 - HELLENISTISCHE TERRACOTTA MAL
MET VROUW

Grieks, terracotta halve mal voor het modelleren van de
achterkant van een halfnaakte Afrodite figuur, haar
benen met een gewaad bedekt. Model modern.

Ex coll. L.G. Bellon (1819-1899), Frankrijk

H. 16 cm.

Late 4e - begin 3e eeuw voor Chr.



27 – AN EARTHLY PARADISE/THE MOTHER’S TREASURE/ALL HEAVENS HEAVEN IN ONE LITTLE CHILD



Heliogravure uit 1892 vervaardigd door de Berlin Photographic Co. naar het schilderij (Opus CCCVII) van **Lawrence Alma-Tadema**. Gesigneerd met potlood door Alma-Tadema. Later met de hand gekleurd. Afm.: 40 x 76 cm.

Het onderwerp is een van de bekende thema's in de Victoriaanse genreschilderkunst. Progressieve kunstcritici uit het latere Victoriaanse tijdperk klaagden hevig over de talloze schilderijen van moeders met baby's.

Hier knielt de moeder eerbiedig om de hand van de baby te kussen. In het werk zijn archeologisch specifieke elementen uit Alma-Tadema's repertoire verweven met de iconografie van de Victoriaanse kindertijd. Het kussen van de baby ligt op een Romeinse bank, een type dat vaak voorkomt op Alma-Tadema's schilderijen; het babybadje, net zichtbaar tussen de gordijnen aan de rechterkant, is een in de vloer verzonken Romeins bassin. Het meest in het oog springend detail is de kleine Romeinse sandaal, prominent aanwezig op de voorgrond, een veelvoorkomend motief op Victoriaanse schilderijen van de kinderjaren. Met de voor hem karakteristieke vindingrijkheid interpreteerde Alma-Tadema het conventionele motief in termen van archeologische nauwkeurigheid. Het zelfde zou gezegd kunnen worden van het werk als geheel: het eenvoudige Victoriaanse onderwerp van een moeder met haar baby is getransformeerd in een tafereel met Romeinse grandeur.

27 - ETRURIA, TERRACOTTA WIKKELKIND

Terracotta wijgeschenk van een ingebakerd jongetje, met brede banden ingewikkeld tot halverwege zijn borst, daaronder is zijn kleding te zien, gedeeltelijk over zijn hoofd getrokken, ketting met bulla om zijn hals; sporen van wit gips als ondergrond voor rode verf; achterkant niet gemodelleerd; onderkant ontbreekt.

Ex coll. F.M., Nederland

H. 23 cm.

2e eeuw voor Chr.





28 - THE KISS

Heliogravure uitgegeven door **Stephen T. Gooden** in 1892 naar het schilderij (Opus CCCXII) van **Lawrence Alma-Tadema**. In de tijd met de hand gekleurd. Afm.: 38 x 51,7 cm.

The Kiss geeft een vertrouwd tafereel weer van badende Romeinse vrouwen. Maar in tegenstelling tot Alma-Tadema's gebruikelijk badscènes in nauwkeurig weergegeven klassieke gebouwen (zie *The Baths of Caracalla*), zijn de vrouwen op dit schilderij voor hun plezier aan het zwemmen in zee.

Al verklaarde de kunstenaar dat de achtergrond was gemodelleerd naar een meer in Beieren waar hij was geweest, roepen de heldere zee en het marmer de milde Mediterrane wereld op van een reeks schilderijen waarop Romeinse aristocraten zich vermaken aan de baai van Napels.

In *The Kiss* heeft Alma-Tadema op ingenieuze wijze het sentimentele met het gewaagde gecombineerd. De centrale groep toont een jonge vrouw die een kind een afscheidskus geeft voordat ze zich bij de zwemmers voegt. Haar identiteit is onduidelijk, evenals de vrouw

op de achtergrond, maar de compositie doet denken aan Victoriaanse genretafereelen van kinderen met hun moeders en gouvernantes. In contrast met deze groep kijkt een naakte baadster, uiterst links op de voorstelling, de toeschouwer rechtstreeks aan. De kunstenaar gunt de toeschouwer een verboden blik op dit naakt als door een sleutelgat. Zoals in meer van Alma-Tadema's latere schilderijen is ook hier de compositie niet meer overladen met kunstvoorwerpen: getoond worden alleen de vertrouwde bronzen driepoot en een reliëf van een satyr die op een panfluit speelt onder een boom. De satyr is een verrassende, zij het discrete indringer in een verder geheel vrouwelijke omgeving. Een erotische connotatie in een schijnbaar onschuldig tafereel.

28 - ROMEINS, BRONZEN AMOR APPLIQUE

Gevleugelde buste van naakte Amor, gedraaide ketting met bulla om zijn hals, zijn haar opgekamd met knot bovenop zijn hoofd en een vlecht aan achterkant, golvende krullen aan beide zijden van zijn hoofd; vleugels met gedetailleerd veren patroon in relief.

Priv. coll. H.vH., Nederland. Donkergroen en rood patina

Afm. 5,9 x 5,7 cm.

1e - 2e eeuw na Chr.





29—LOVE'S JEWELLED FETTER / THE BETROTHAL RING

Heliogravure naar het schilderij (Opus CCCXXVIII) van **Lawrence Alma-Tadema** uitgegeven door **Arthur Tooth** in **1896**. Gesigneerd in potlood door Alma-Tadema. Later met de hand gekleurd. Afm.: 51 x 36 cm.

Een voorstelling als *Love's Jewelled Fetter* wordt veelal uitgelegd als een onderdeel van een moderne verlovingsceremonie in een Romeinse setting. In de Romeinse traditie echter, was het presenteren van een ring van minder belang dan in de moderne betekenis.

Een schijnbaar rechttoe rechtaan voorstelling van een verloving als deze, kan daarom ook anders worden uitgelegd. Misschien is de ring die de vrouw laat zien geen verlovingsring, maar slechts een duur geschenk van een geliefde. Immers, het woord *Fetter* [d.w.z. keten/boei] in de titel van dit werk, duidt er niet echt op dat er romantiek in het spel is. En gezien het feit dat de vrouw er opgesmukt bij zit, zou kunnen worden geïnterpreteerd dat het in de voorstelling gaat om een minnares die haar geliefde om zijn rijkdom waardeert, in plaats van om huwelijkstrouw.

Aan de zuil boven de dames hangt een portret van een man. Op de opengeslagen luiken er van staat "*ama me*": houd van mij. Deze aansporing spreekt wellicht nog meer voor de alternatieve interpretatie.

29 - ROMEINS, GOUDEN RING MET ADELAAR

Centrale ovale schijf van de ring gegraveerd met afbeelding van een adelaar op een klimoptak naar links, palmtak erboven.
Priv. coll. V.v.d.K., Nederland 1980s

Diam. 2,1 cm. Intact

2e - 3e eeuw na Chr.





30 - FORTUNE'S FAVOURITE (PAMPERED HAPPINESS)

Heliogravure uitgegeven in 1895 door de **Berlin Photographic Company** naar het gelijknamige schilderij (Opus CCCXXIX) van **Lawrence Alma-Tadema**. Linksonder door Alma-Tadema met potlood gesigneerd. In de tijd met de hand gekleurd. Afm.: 30,5 x 44,5 cm.

De gefavoriseerde toont de inhoud van haar juwelenkistje aan een paar bewonderende vriendinnen. Ze weet dat ze een minnaar heeft gevonden die haar kan onderhouden op een manier waar ze aan gewend wil raken.

Het marmeren beeld van de Griekse worstelaars rechts, staat in de Galleria degli Uffizi te Florence.

Het schilderij waarna deze prent gemaakt werd, is in 1895 verkocht aan de Duitse verzamelaar Robert Mendelssohn-Bartholdy (familie van de componist Felix Mendelssohn-Bartholdy). Wellicht had hij hem ontmoet tijdens zijn bezoek aan de Beierse Starnberger See, waar Alma-Tadema bij zijn vriend de egyptoloog Georg Ebers verbleef en inspiratie opdeed voor de zee op de achtergrond van deze voorstelling.

30 - BACTRIA, CORNALIJNEN KETTING

Ketting samengesteld uit kleine ronde kralen afgewisseld door grotere, af en toe afgeplatte kralen van cornalijn, pendant in de vorm van een ruit. Opnieuw geregen op gouddraad, modern S-vormig gouden slot.

L. 49 cm.

3e - 2e millennium voor Chr.



30 - HELLENISTISCH GRIEKS, TWEE GOUDEN OORBELLEN

Ronding gevormd uit gedraaid gouddraad met klein haakje voor lus onder aan de kop van een kalfje, een ronde granaat kraal tussen twee eierbanden (ovulo's) erachter.

Priv. coll. C.d.K., Nederland, ex Royal Athena Galleries, New York 2004

Diam. 2 cm.

Vroeg Hellenistische periode, 4e eeuw voor Chr.

Cf. R.A. Higgins, Greek and Roman Jewellery, London 1961, p. 161-2 III, pl. 47H





31 - A DIFFERENCE OF OPINION

Staalgravure uit 1897 naar het schilderij (Opus CCCXXXIX) van **Lawrence Alma-Tadema**. Gesigeneerd in potlood door Alma-Tadema en de graveur. Later met de hand gekleurd. Afm.: 34,4 x 20,3 cm.

Het gekibbel tussen geliefden was een populair 19de-eeuws onderwerp dat zich kon afspelen in iedere gewenste historische periode of setting, in de Klassieke Oudheid, middeleeuwen, 18de-eeuw of in de moderne tijd.

De mannelijke figuren in werken van Alma-Tadema hebben veelal een tamelijk emotioneel lichaamsuitdrukking, In *A Difference of Opinion* wijkt de man, die zijn geliefde van iets tracht te overtuigen, daar van af.

Alma-Tadema verwerkte veelvuldig archeologische vondsten in zijn voorstellingen. In 1860 was men begonnen met het opgraven van Pompeji en leverde sindsdien een schat aan kunstvoorwerpen en informatie. De bronzen cherubijn met een gans die in deze voorstelling het waterbekken siert, staat thans in het Museo Nazionale te Napels.

31 - ROMEINS, BRONZEN HERCULES BEELDJE

Naakte Hercules figuur staat met zijn gewicht op zijn rechter been, zijn linker enigszins gebogen; in zijn linker opgeheven hand hield hij een nu ontbrekende speer vast, hij kijkt naar het leeuwenvel, dat vanaf zijn linker schouder over zijn rechter arm hangt.

Priv. coll. M.v.S., Nederland, ex priv. coll. L.J., Nederland 2003-2017

Donkergroene en rode patina

H. 9,4 cm.

1e eeuw na Chr.



32— THE CONVERSION OF PAULA BY ST. JEROME



Heliogravure uitgegeven in 1899 door **Arthur Tooth & Sons** te Londen naar het schilderij (Opus CCCL) van **Lawrence Alma-Tadema**, later met de hand gekleurd. Afm.: ca. 37,5 x 82 cm.

Het schilderij waarnaar deze gravure is gemaakt, was onderdeel van de Royal Academy's Summer Exhibition in 1898 en werd vanwege z'n uitmuntende techniek en schoonheid ontvangen als meesterwerk. Kunstcriticus F.G. Stephens beschouwde *The Conversion of Paula* als Alma-Tadema's topstuk. Kunsthandel Arthur Tooth & Sons, opdrachtgever voor het schilderij, had daarmee een nieuwe troef in handen. Volgens de brieven van Alma-Tadema aan Stephens kwam het schilderij niet zonder problemen tot stand en was hij erg content met de lofbetuiging.

Paula, gekleed in een purper en amber met goud geweven gewaad, leunt achterover op een altaar gewijd aan Bacchus. Ze luistert naar de charmante maar ascetische Hiëronymus die haar vertelt over het Christendom. Later verlaat Paula de Bacchus cult om deze nieuwe religie te volgen. Het werk vertegenwoordigt een van de weinig christelijk getinte onderwerpen in Alma-Tadema's oeuvre. Tien jaar eerder was hij bekritiseerd voor het gebrek aan 'moral purpose' in zijn schilderij *The roses of Heliogabalus*.

32 - BYZANTIJS BRONZEN VOGEL OLIELAMP

Hanglamp in de vorm van een vogel met lange naar beneden gebogen snavel, breed uitwaaiende staart, twee openingen boven op de kop en op het lichaam voor olie en lucht, grote klauwen, twee lussen voor ketting. Mos groene patina, twee tenen van één klauw missen, ketting van latere datum.

Ex priv. coll. L.J. 2014, Nederland

H. 14,5 cm.

3e - 5e eeuw na Chr.





33 - THE BATHS OF CARACALLA

Heliogravure naar het schilderij (Opus CCCLVI) van **Lawrence Alma-Tadema**, uitgegeven in 1900 door **Arthur Tooth & Sons**. In de tijd met de hand gekleurd. Afm.: 75,6 x 47 cm.

Dit werk kwam tot stand in het jaar dat Alma-Tadema in Engeland werd geridderd. *The Baths of Caracalla* werd zijn belangrijkste schilderij voor de zomertentoonstelling van de Royal Academy in 1899.

In *The Times* schreef een recensent dat dit prachtige 'jewel-like work' archeologisch geheel correct is. Alma-Tadema baseerde zich daarvoor op een in 1897 verschenen boek over de ruïnes en opgravingen in Rome, waarin de magnifieke zuilen en de marmeren boot (in het midden van de afbeelding) in de Thermen van Caracalla, nauwkeurig werden beschreven.

Alma-Tadema zelf zei over dit werk: "It does seem to me that *The Baths of Caracalla* does show the different sides of my art, does exhibit its best qualities at their best... The picture, like much of my recent work, is a picture of ancient Rome as it was, and for this work of reconstruction I have had to get my information mainly from archaeological drawings. I was occupied with the picture for two years, and when it came back to my studio from the Academy I found that it wanted some altering and I worked at it again for some time with help of pencil drawings and models."

De kolossale zuil in de voorstelling moet gezien worden als een symbool van onvergankelijkheid, uittorend boven de zorgeloze fratsen van de badende figuren.

Inspiratie voor de voorstelling haalde Alma-Tadema vermoedelijk uit een gedicht van Alfred Lord Tennyson: "A Court, compact of lucid marbles, bossed with the lengths of classic frieze, with ample awnings gay, betwixt the pillars and great urns of flowers, the muses and graces, grouped in threes."

Detail: de scène van *Caracalla*: AD 211 waarin Caracalla de thermen betreedt, wordt achteraan in de voorstelling van *The Baths of Caracalla* herhaald.

33 - TWEE CORINTHISCHE TERRACOTTA ARYBALLOI

Bolvormig lichaam, korte hals met brede schijfvormige mond, bandvormig oor. Decoratie bestaat uit verticaal geïnciseerde 'meloen' vormige segmenten waarvan vijf met witte kleur.

Ex priv. coll. C. Stibbe, Nederland 1960s-70s

H. 6,5 cm.

Midden Corinthisch, ca. 600 - 575 voor Chr.



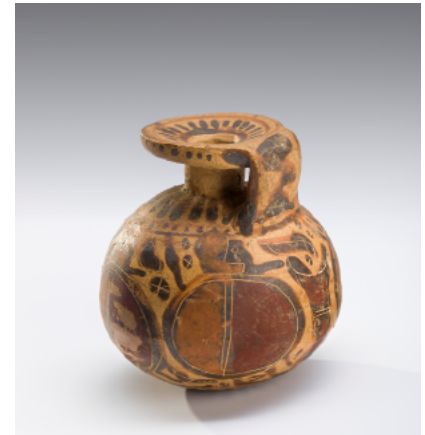
Bolvormig lichaam, korte hals met brede schijfvormige mond, bandvormig oor. Decoratie van vijf gehelmde krijgers met groot tweekleurig schild en speer naar links lopend, vul ornamenten; blader patroon op schouder, mond en aan de onderkant.

Ex priv. coll. M.B., Nederland 2002

H. 6,5 cm.

Laat Corinthisch, 575 - 550 voor Chr.

Cf. *W. Hornbostel, Kunst der Antike, Mainz 1977, no. 215*



34 - UNDER THE ROOF OF BLUE IONIAN WEATHER



Heliogravure uit 1901 uitgegeven door **Arthur Tooth & Sons**. naar het gelijknamige schilderij (Opus CCCLXIII) van **Lawrence Alma-Tadema**. In de tijd met de hand gekleurd. Afm.: 35 x 82,5 cm.

Aristocratische meisjes en hun mannelijke begeleider luisteren naar een fluitist. Inspiratie voor de titel van het werk vond Alma-Tadema in een brief van de beroemde Engelse dichter Percy Bysshe Shelley: *"We watched the ocean and sky together, under the roof of blue Italian weather"*. Shelley (1792 - 1822) gold als idool voor de groep Victoriaanse en Pre-Raphaëlitische kunstenaars.

Een kunstrecensent zei na het gereedkomen van het schilderij: *"Its colour is so exquisite and dainty; its composition and arrangement so consummately learned, whether as to perspective, linear and aerial, tone and atmosphere, and reflected lights; and the drawings of the figures and the painting of the flesh so admirable that this picture may be pronounced in some qualities superior to, or more attractive than anything the master has produced before."*

34 - ROMEINS, BRONZEN DANSENDE LAR

Beschermgod van huis en haard, vereerd op het huishaltaar in elke Romeinse villa. Volgegoten brons, danst op zijn tenen, gekleed in korte tunica, gegord om zijn middel met dikke rol fladderende stof om beweging te benadrukken, in zijn hooggeheven rechter hand een drinkhoorn, in zijn linker een offerschaal. Priv. coll. H.v.H., Nederland. Reparatie aan rechter arm en been. Groene patina.

H. 9 cm.

1e - 2e eeuw na Chr.





35 - SILVER FAVOURITES

Heliogravure uit 1903 vervaardigd door de **Berlin Photographic Co.** naar het schilderij (Opus CCCLXXIII) van **Lawrence Alma-Tadema**. In de tijd met de hand gekleurd. Afm.: 52 x 31,7 cm.

Silver Favourites is een voorbeeld van de reeks werken waarop vrouwen zijn afgebeeld tegen een decor van glanzend marmer, de heldere Middellandse Zee en een blauwe lucht. Evenals *Fortune's Favourite* betreft het hier rijke Romeinse vrouwen, die doelloos hun tijd doorbrengen terwijl ze genieten van de luxueuze setting en het prachtige uitzicht vanuit een *villa maritima*. De staande figuur verkruidt brood voor de vissen in een sprinkelende marmeren vijver, terwijl de tweede vrouw toekijkt en de derde lui op een *exedra* ligt. Het brood wordt gedragen in een tympanum [tamboerijn] een instrument dat ook te zien is op *The Vintage Festival*.

Visvijvers waren modieuze tekenen van overdaad, gebouwd door de rijken in hun villa's. Zulke vijvers werden vaak groots uitgevoerd, als een overduidelijk vertoon van rijkdom, maar ook als decoratie en vanwege hun amusementswaarde.

Het op zo'n luxe manier houden van vissen als huisdieren is op minachtende toon beschreven door schrijvers als Cicero en Plinius. Cicero klaagde over de bedroevende staat van de politiek, wanneer de "senaat is verlaten door de edelen. Onze staatsmannen denken dat ze boven het toppunt van menselijke eierzucht zijn verheven, als de gebaarde zeebarbeel in hun visvijvers uit hun handen eet en ze verwaarlozen al het andere." Plinius beschreef nog ergere excessen: vissen kregen namen, werden versierd met juwelen en beweend bij hun dood.

De vrouwen dragen verschillende tinten die harmoniëren met de kleuren van de zee. Met name de kleur purper bevestigt hun hoge status, alleen de rijken immers konden zich dure purperen kleurstoffen veroorloven. De sjaal, strak en schuin over de tunica gebonden, is kenmerkend voor de Griekse beeldhouwkunst uit de vierde eeuw v. Chr.

35 - APULISCH TERRACOTTA
SCHAALTJE

Roodfigurige decoratie van een hoofd van een vrouw naar links, haar opgebonden in een kekryphalos en versierd met witte linten, diadeem in het haar, ketting en oorbellen in geel, zwarte golfrand rondom tegen witte achtergrond, gestipte rand.

Ex priv. coll. Frankrijk vóór 2018

H. 3,5 cm, diam. 12,2 cm. Intact
4e eeuw voor Chr.





36 -THE EVER NEW HORIZON

Staalgravure vervaardigd door **Charles Oliver Murray** in 1904 naar het schilderij (Opus CCCLXXV uit 1903) van **Lawrence Alma-Tadema**. Met potlood gesigneerd door Alma-Tadema en Murray. Later met de hand gekleurd. Afm.: 49 x 38 cm.

Vanaf 1880 begint Alma-Tadema aan een reeks schilderijen waarop vrouwen zijn afgebeeld die zich hoog op imposante marmeren terrassen bevinden en uitkijken over een heldere Middellandse Zee.

Hoewel er weinig archeologische voorwerpen zijn afgebeeld, lijken ze in een specifieke tijd en plaats te zijn gesitueerd: de Romeinse tijd aan de Golf van Napels.

Klassieke bronnen beschrijven deze kustlijn als een populaire vakantie bestemming uit het vroeg Romeinse Rijk. De rijken bouwden luxe villa's langs de baai op de randen van de klippen.

De drie vrouwen op *The Ever New Horizon* lijken echter minder ontspannen dan de dames op het fameuze *The Coign of Vantage* [vert.: een gunstig uitkijkpunt] uit 1895. De vrouwen lijken door hun geliefden te zijn verlaten en hopen, uitkijkend over zee, op hun terugkomst.

36 - ROMEINS, KALKSTENEN MARCUS AURELIUS, 2E AD

Meer dan levensgroot relief fragment van de Romeinse keizer Marcus Aurelius 'en profile' naar rechts, met volle baard en snor, laurierkrans om zijn gekrulde haardos, vier 'lach rimpels' geïnciseerd naast zijn oog in relief.

Ex priv. coll. Chr. De Bruijn, Brussel 1970-1980; priv. coll. F.Z, Nederland

Afm. 32 x 26 x 13 cm. Gemonteerd op bronzen sokkel

2e eeuw, 170 - 180 na Chr.



37 – ASK ME NO MORE ... FOR AT A TOUCH I YIELD



Heliogravure uit 1906 uitgegeven door **Arthur Tooth & Sons** naar het schilderij (Opus CCCLXXXIX) van **Lawrence Alma-Tadema**. Met potlood door Alma-Tadema gesigneerd links onder. In de tijd met de hand gekleurd. Afm.: ca. 45 x 66,5 cm.

Een Romeinse dandy verleidt een lange roodharige (Victoriaanse) schoonheid. Terwijl hij haar hand kust, wendt zij zich verlegen af. Het boeket is een stille verwijzing naar haar aanbidder.

Het werk is geïnspireerd door “*The Princess*” van de fameuze Engelse dichter Alfred Lord Tennyson:

*Ask me no more; thy fate and mine are sealed / I strove against the stream and all in vain / Let the great river take me to the main
No more, dear love, for at a touch I yield*

kunstenaar zijn serie schilderijen met het meest voorkomende thema: geliefden die elkaar ontmoeten op marmeren terrassen met zicht op de Middellandse Zee. Een terugkomend element in deze voorstellingen is de subtiele emotionele spanning tussen beiden. Liefde lijkt onbeantwoord. Het gekozen moment dat wordt weergegeven, bouwt de spanning op. De vraag of ze instemt of niet hangt in de lucht. Dat is ook bij *Ask me no more* het geval.

37 - GRIEKS, ZILVEREN FRAGMENT
VAN EEN SPIEGELDEKSEL

Voorstelling in repoussé techniek van de held Herakles, die probeert de koningsdochter Auge te verleiden. Beiden naakt afgebeeld, Herakles zit dronken op zijn leeuwenhuid, zijn knots naast hem, en pakt Auge bij haar nek, die zich smekend verzet.

Ex priv. coll. Derek Content, UK 1970s

Afm. 6,2 x 5,6 cm.

Hellenistische periode, 3e-1e eeuw voor Chr.

*Publ. Jacques Schulman BV, Amsterdam,
Netherlands, List 216, 1979, no. 63*



38 - CARACALLA AND GETA: BEAR FIGHT IN THE COLISEUM, AD 203



Heliogravure naar het schilderij (Opus CCCLXXXII) van **Lawrence Alma-Tadema**, uitgegeven in 1907 door **Arthur Tooth & Sons**. Linksonder gesigneerd met potlood door Alma-Tadema. Later met de hand gekleurd. Afm.: 64 x 78,5 cm.

Op *Caracalla and Geta* staan beide broers, zonen van Septimius Severus, omringd door familieleden in de keizerlijke loge van het Colosseum. De spelen worden georganiseerd ter gelegenheid van het moment dat Septimius Severus in 203 AD de titel Caesar aan zijn zoon Geta verleent. Caracalla heeft de titel al eerder gekregen en hun moeder is bezorgd dat haar tweede zoon niet gelijk behandeld wordt en geeft heimelijk intrigerende brieven aan een bode.

De beren worden losgelaten, het spektakel staat op het punt te beginnen. De spanning in het amfitheater en tussen Caracalla en Geta is voelbaar.

[De twee broers konden het slecht met elkaar vinden, kort na de dood van Septimius Severus laat Caracalla Geta vermoorden. Caracalla wordt daarmee de enige keizer over het Romeinse rijk.]

Caracalla and Geta was het meest ambitieuze

werk uit Alma-Tadema's laatste jaren. Er staan meer dan 2.500 individueel geschilderde toeschouwers op. Als daar de figuren verborgen achter zuilen en guirlandes bij worden opgeteld en men dit extrapoleert naar de totale omvang van het Colosseum, klopt dit met de algemene aanname dat er zo'n 35.000 toeschouwers in het amfitheater konden plaatsnemen. De pers sprak in de tijd dat het schilderij gereedkwam met ontzag over dergelijke gedetailleerde kennis. Alma-Tadema was meer dan een kunstenaar alleen, de *Nottingham Daily Guardian* heeft het over de: "*Spirit of a scientist and archaeologist [but] not an artist!*"

38 - ROMEINS, BRONZEN BEELDJE VAN ALEXANDER DE GROTE

Staat met zijn gewicht op zijn rechter been, hoofd met golvend haar driekwart naar links gedraaid, gekleed in gegorde korte tunica met mantel naar achteren geslagen en vastgezet op schouders met knopvormige fibulae.
Ex priv. coll. E.B. UK 1965-1975. Red, brown and green patina

H. 8,5 cm. Zeldzaam

1e eeuw na Chr.

Cf. Exhibition catalogue The search fo Alexander. Supplement to the catalogue. 5 March to 10 July 1983. The Royal Ontario Museum, Toronto, S-10; for his typical hair: M. Bieber, Alexander the Great in Greek and Roman Art (Chicago 1964) pl. XXXV, 69-70



39 - THE VOICE OF SPRING



Heliogravure vervaardigd in 1910 door **Arthur Tooth & Sons** naar het schilderij (Opus CCCXCVII) van **Lawrence Alma-Tadema**. Gesigneerd met potlood door Alma-Tadema. Later met de hand gekleurd. Afm.: 34,8 x 83,5 cm.

Het is nog fris op deze heldere ochtend. Gezeten op een halfronde marmeren bank drukt ze haar gewaad tegen zich aan. De anemonen in de weide suggereren dat het nog vroeg in de lente is. Ze kijkt dromerig, mediterend op *the voices of spring*: lachende, spelende kinderen en de tonen van een lier op de achtergrond. Op een marmeren altaar doen de geuren en het geknister van brandende dennenappels geofferd voor Bacchus, mooie herinneringen herleven. Misschien was het gedicht "*The Voice of Spring*" uit 1890 van schrijfster Mary Howitt, dat Alma-Tadema heeft doen inspireren dit werk te maken: *Turn thine eyes to Earth and God/ for there the Spring has given;/ clothed the Earth, and cleared skies:/ for thy pleasure of thy food,/ pour thy soul in gratitude.*

39 - ROMEINS, MARMEREN FRAGMENT
MET AMOR

Bovenkant relief fragment van een sarcofaag met afbeelding van de gevleugelde god van de liefde Amor, zijn gezicht 'en face' terwijl zijn lichaam driekwart naar rechts staat gedraaid, open vleugel rechts, mantel over zijn linker arm geslagen.
Ex priv. coll. W.K., Nederland 2000-2010

Afm. 11,5 x 16 cm. Wortelsporen op oppervlak,
gemonteerd op sokkel

2e - 3e eeuw na Chr.



NB: voor het samenstellen van deze catalogus is dankbaar gebruik gemaakt van de volgende literatuur:

Rosemary J. Barrow – Lawrence Alma-Tadema, 2008; Vern G. Swanson - The Biography and Catalogue Raisonné of the Paintings of Sir Lawrence Alma-Tadema, 1990; Robert Verhoogt – Art in Reproduction, Nineteenth-Century Prints after Lawrence Alma-Tadema, Jozef Israëls and Ary Scheffer, 2007; Edwin Becker en Elisabeth Prettejohn – tentoonstellingscatalogus Van Gogh Museum, Sir Lawrence Alma-Tadema, 1996; Rudolf Dircks – Christmas Number of The Art Journal: The later Work of Sir Lawrence Alma-Tadema, 1910; catalogus bij de tentoonstelling Alma-Tadema - klassieke verleiding – Fries Museum, 2016.