

## « LES ESTAMPES JAPONAISES »

NOUVEAUTES AVRIL 2017

**Ando HIROSHIGE, ou Utagawa HIROSHIGE I** Edo (Tokyo) 1797 † 1858

*Cerisiers en fleurs la nuit à Yoshiwara. Tenpô 6-9 (c.1835-1838).* Oban yoko-e (deux feuilles réunies).

Gravure sur bois, imprimée en couleurs, sur papier Japon. Marge coupée à gauche et pli médian consolidé. Signé "Hiroshige ga". Belle épreuve de la série "Les Endroits Célèbres dans la Capitale Orientale" (Tôto meisho), portant le cachet de censure kiwame et le sceau de l'éditeur Sanoya Kihei (Kikakudô).

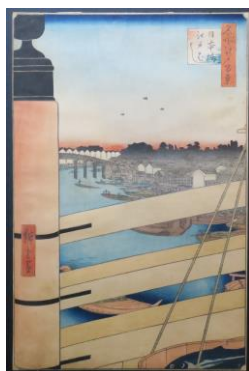
650 €



**Ando HIROSHIGE, ou Utagawa HIROSHIGE I** Edo (Tokyo) 1797 † 1858

*Les Ponts de Nihon et d'Edo. Ansei 4 (1857).* Oban tate-e. Gravure sur bois, imprimée en couleurs, sur papier Japon. Rares infimes rousseurs dans le ciel, marges coupées, trace d'ancien montage et épidermures au verso. Signé "Hiroshige ga". Planche 43 de la série "Les cent vues de Edo" (Meisho Yedo Hiakkei).

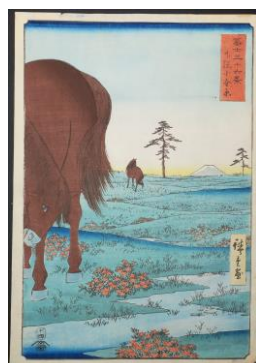
900 €



**Ando HIROSHIGE, ou Utagawa HIROSHIGE I** Edo (Tokyo) 1797 † 1858

*Cheval dans la plaine de Kogane dans la Province de Shimosa. (Shimosa koganehara). Ansei 5 (1858).* Oban tate-e. Gravure sur bois, imprimée en couleurs, sur papier Japon. Trace d'ancien montage au verso. Signé "Hiroshige ga". De la série "Les 36 Vues du Mont Fuji" (Fuji Sanju Rokkei). Belle épreuve portant le cachet de censure (Cheval 4) et de l'éditeur Tsutaya Kichizô (Kôeidô) (c. 1800s-1910s).

1 200 €



**Ando HIROSHIGE, ou Utagawa HIROSHIGE I** Edo (Tokyo) 1797 † 1858

*Hara, Vue du Mont Fuji et des Montagnes Ashitaka. (Hara, Ashitakayama Fuji chōbō). Ansei 2 (1855).* Oban tate-e. Gravure sur bois, imprimée en couleurs, sur papier Japon. Petites traces d'ancien montage au verso. Signé "Hiroshige itsu". Planche 14 de la série "Les 53 Stations du Tokaido" (Tokaido Gojusan Tsugi Meisho Dzuye), Edition tate-e. Belle épreuve portant le cachet de censure (aratame, Hare 7) et de l'éditeur Tsutaya Kichizō (Kōeidō) (c. 1800s-1910s).

1 400 €



**Ando HIROSHIGE, ou Utagawa HIROSHIGE I** Edo (Tokyo) 1797 † 1858

*Arai, Ferry-boats arrivant au point de contrôle. (Arai, Wataribune chakugan gosekisho). Ansei 2 (1855).* Oban tate-e. Gravure sur bois, imprimée en couleurs, sur papier Japon. Trace d'ancien montage au verso. Signé "Hiroshige itsu". Planche 32 de la série "Les 53 Stations du Tokaido" (Tokaido Gojusan Tsugi Meisho Dzuye), Edition tate-e. Belle épreuve portant le cachet de censure (aratame, Hare 7) et de l'éditeur Tsutaya Kichizō (Kōeidō) (c. 1800s-1910s).

750 €



**Ando HIROSHIGE, ou Utagawa HIROSHIGE I** Edo (Tokyo) 1797 † 1858

*Kawasaki, La Rivière Tsurumi et le Village de Namamugi. (Kawasaki, Tsurumigawa Namamugi no sato). Ansei 2 (1855).* Oban tate-e. Gravure sur bois, imprimée en couleurs, sur papier Japon. Trace d'ancien montage au verso et quelques rares petits plis. Signé "Hiroshige itsu". Planche 3 de la série "Les 53 Stations du Tokaido" (Tokaido Gojusan Tsugi Meisho Dzuye), Edition tate-e. Belle épreuve portant le cachet de censure (aratame, Hare 7) et de l'éditeur Tsutaya Kichizō (Kōeidō) (c. 1800s-1910s).

900 €

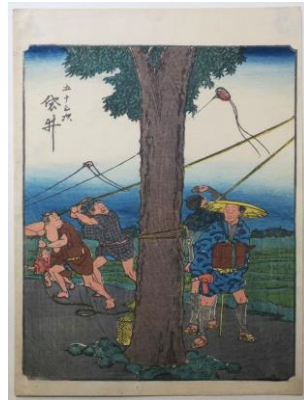


**Ando HIROSHIGE, ou Utagawa HIROSHIGE I** Edo (Tokyo) 1797 † 1858

*Fukuroi.* 1852. Chuban tate-e. Gravure sur bois, imprimée en couleurs, sur papier Japon. Montée par les angles supérieurs sur un papier vélin, numéroté 16 et signé de l'initiale "R" au verso avec la mention imprimée "Hommage de l'Auteur". Planche 28 de la série "Les 53 Stations du Tokaido" (Jinbutsu Tokaido).

Bel état.

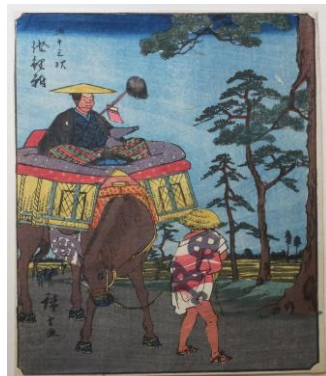
380 €



**Ando HIROSHIGE, ou Utagawa HIROSHIGE I** Edo (Tokyo) 1797 † 1858

*Chiriu.* 1852. Chuban tate-e. Gravure sur bois, imprimée en couleurs, sur papier Japon. Montée par les angles supérieurs sur un papier vélin, numéroté 16 et signé de l'initiale "R" au verso avec la mention imprimée "Hommage de l'Auteur". Signé "Hiroshige ga". Planche 40 de la série "Les 53 Stations du Tokaido" (Jinbutsu Tokaido). Bel état.

380 €



**Ando HIROSHIGE, ou Utagawa HIROSHIGE I** Edo (Tokyo) 1797 † 1858

*Acte V, Yoichibei, Père d'Okaru, a dérobé de l'argent de la vente de sa fille à un bordel.* 1836. Oban yoko-e. Gravure sur bois, imprimée en couleurs, sur papier Japon. Légère trace de pli vertical médian, rares rousseurs et traces de manipulation. Signé "Hiroshige ga". Avec le cachet de censure Kiwame et sceau de l'éditeur Senichi. De la série "Chushingura, Les 47 Ronins, Les loyaux serviteurs".

550 €



**Ando HIROSHIGE, ou Utagawa HIROSHIGE I** Edo (Tokyo) 1797 † 1858

*Acte III, La liste de présents pour apaiser Moranao. 1836.* Oban yoko-e. Gravure sur bois, imprimée en couleurs, sur papier Japon. Légère trace de pli vertical médian et quelques rares rousseurs. Signé "Hiroshige ga". Avec le cachet de censure Kiwame et sceau de l'éditeur Senichi. De la série "Chushingura, Les 47 Ronins, Les loyaux serviteurs".  
550 €



**Ando HIROSHIGE, ou Utagawa HIROSHIGE I** Edo (Tokyo) 1797 † 1858

*Le quartier de Suruga à Tokyo. Ansei 5 (1858).* Oban tate-e. Gravure sur bois, imprimée en couleurs, sur papier Japon. Petit manque aux angles supérieurs en marge, un pli d'impression médian horizontal et marges légèrement empoussiérées. Signé "Hiroshige ga". Planche 2 de la série "Les 36 Vues du Mont Fuji". Belle épreuve portant le cachet de censure (Cheval 4) et de l'éditeur Tsutaya Kichizô (Kôeidô) (c. 1800s-1910s).  
350 €



**Ando HIROSHIGE, ou Utagawa HIROSHIGE I** Edo (Tokyo) 1797 † 1858

*[Femme assise avec son éventail, regardant un oiseau en vol] & [Oiseau bleu et marron sur une branche fleurie].* Chu-tanzaku. Deux gravures sur bois, imprimées en couleurs, sur papier Japon. Traces de petits plis en haut du feuillet pour la deuxième. Collés par le haut du feuillet sur un papier vélin, numéroté 31 et signé de l'initiale "R" au verso avec la mention imprimée "Hommage de l'Auteur". La première planche signée.  
400 €





**Utagawa HIROSHIGE III** 1842 † 1894.

Maître de l'estampe, disciple et successeur de Hiroshige Andō, il reprend l'atelier de son maître en 1865. Il fait, en effet, partie de la dernière génération de l'ukiyo-e avec Hōen, Kunitaru, Sahahide et Kunisada II dont leurs œuvres sont choisies par le gouvernement shogunal pour figurer à l'Exposition universelle de 1867 de Paris. Hiroshige III se plaît à évoquer les nouveautés de son temps avec des couleurs à l'aniline aux tons violents. Il s'intéresse beaucoup aux chemins de fer (l'une des premières lignes construite au Japon relie Tokyo à Yokohama), aux étrangers installés, à partir de 1868, à Yokohama et il aime les dépeindre en train de se divertir, notamment au restaurant.

**[Vue du Pont lunettes à Tokyo et Mont Fuji au loin].** Triptyque Oban tate-e. Gravure sur bois, imprimée en couleurs, sur papier Japon. Signé "Hiroshige". Belle épreuve portant un cachet de censure (illisible).

750 €



**Shosai IKKEI** Actif au Japon autour de 1870, ce fut un élève de Hiroshige III.

**[Paysage au bord d'une rivière, Tokyo].** c.1870. Triptyque Oban tate-e. Gravure sur bois, imprimée en couleurs, sur papier Japon. Deux plis marqués sur le bord gauche. Belle épreuve signée portant le sceau de l'éditeur Tsutaya Kichizō Kōeido (c.1800†1860), et le cachet de censure Aratame.

600 €



**Prosper Alphonse ISAAC** Paris 1858 † 1924

**[Buste d'une Japonaise].** H250xL192mm. Gravure sur bois, imprimé en noir et rose, sur papier Japon vergé. Petits plis sur le bord supérieur du feuillet. Annotations manuscrites au crayon gris au verso "P.A. Isaac Tirage d'un vieux bois".

380 €



**Prosper Alphonse ISAAC** Paris 1858 † 1924

[Coq]. *Courrier d'Isaac*. H88xL117mm (plié). Lettre sous forme de carte, illustrée d'un coq gravé sur bois et imprimé en couleurs. Texte manuscrit au crayon gris par l'artiste: "Cher Monsieur, J'ai trouvé bien de nouvelles cartes de charbon de la part de vos sœurs! Inutile de vous dire que je suis confus. Je voudrais pouvoir les remercier, mais je n'ai pas leur adresse. Voulez-vous avoir l'obligeance de me la donner, Isaac". Bel état.

500 €



**Paul JACOULET** 1903 † 1960. Actif aux Etats-Unis et en Angleterre.

*Hong-Kong. 1958*. H475xL357mm. Gravure sur bois, gaufrée, imprimée en couleurs, sur papier Japon. Petit manque à l'angle inférieur droit en marge. Titre typographié en pied. Très belle épreuve, à bonnes marges, signée du cachet rouge de l'artiste, contresignée au crayon gris par l'artiste, et portant le sceau du graveur "Kentarō Maeda" (Actif de 1934 à 1961). Cachet noir de l'imprimeur Tetsunosuke Honda. Numérotée 47/350 d'un cachet rouge au verso.

Cette oeuvre est une des rares images du dernier voyage de l'artiste. Jacoulet voyagea régulièrement tout au long de sa vie. Il était diabétique et sa santé se détériora en 1953, mais il visita encore en 1954-1955, Hong-Kong, Singapour, l'Australie et Tahiti. En rentrant de ce dernier voyage, il dessina encore et continua jusqu'à la fin de sa vie en 1960.

3 000 €



**Torii KOTONDO** Saito Akira 1900 † 1976

*Flocons de neige de pivoine. (Peony Snowflakes). 1931*. Oban tate-e. Gravure sur bois, imprimée en couleurs, sur papier Japon. Planche 9 de la suite "Les Douze aspects de la femme". Avec la signature de Kotondo et cachet rouge en marge gauche. Cachet du graveur "Koike" et de l'imprimeur Watanabe. Cachet rouge "Portemonnaie" et filigrane de l'éditeur Ishukankokai. Edition limitée à 100 publiée vers 1980. Très belle épreuve en parfait état de conservation.

800 €



**Torii KOTONDO** Saito Akira 1900 † 1976

*Kesho appliquant de la poudre. (Applying powder).* 1929. Oban tate-e. Gravure sur bois, imprimée en couleurs, sur papier Japon. Planche 8 de la suite "Les Douze aspects de la femme". Avec la signature de Kotondo et cachet rouge en marge gauche. Cachet du graveur "Ito" et de l'imprimeur Watanabe. Cachet rouge "Porte-monnaie" et filigrane de l'éditeur Ishukankokai. Edition limitée à 100 publiée vers 1980. Très belle épreuve en parfait état de conservation.

800 €



**Ando HIROSHIGE, ou Utagawa HIROSHIGE I** (Edo (Tokyo) 1797 † 1858) & **Utagawa KUNISADA (TOYOKUNI III)** Honjo (Tokyo) 1786 † 1864

*Ferry-boat sur la Rivière Tenryû & Les Voyageurs à la Rivière Tenryû. Kaei 7/Ansei 1 (1854).* Oban tate-e. Gravure sur bois, imprimée en couleurs, sur papier Japon. Le Paysage gravé par Ando Hiroshige et les personnages par Kunisada I (Toyokuni III). Collée par les angles supérieurs sur un papier vélin crème. Signé "Hiroshige ga" en haut et "Toyokuni ga" dans le cartouche toshidama en bas. Marque rouge sur le papier support non identifié. Belle épreuve portant le cachet de censure Aratame (Tigre 12), le cachet du graveur Hori Take et celui de l'éditeur Maruya Kyûshirô. De la série "Les cinquante-trois stations du Tokaïdo".

3 000 €



**Utagawa KUNISADA (TOYOKUNI III)** Honjo (Tokyo) 1786 † 1864

*[Un acteur et le Mont Fuji].* Oban tate-e. Gravure sur bois, imprimée en couleurs, sur papier Japon. Traces d'ancien montage au verso et trous de ver. Signé "Utagawa Kunisada ga". Epreuve portant le cachet de censure Kiwame (1790-1842) et le sceau de l'éditeur Sanoya Kihei (Kikakudo).

380 €



**Utagawa KUNISADA (TOYOKUNI III)** Honjo (Tokyo) 1786 † 1864

[*Scène avec trois personnages dont une femme se regardant dans un miroir*]. Triptyque Oban tate-e. Gravure sur bois, imprimée en couleurs, sur papier Japon. Quelques trous de ver. Signé "Utagawa Kunisada ga". Epreuve portant le cachet de censure Kiwame (1790-1842) et le sceau de l'éditeur non identifié.  
800 €



**Utagawa KUNITOSHI** 1847 † 1899. Elève de Utagawa Kunisada I (1786†1865) et

**Utagawa KUNITSUGU** (1800†1861).

[*Visite impériale à la troisième Exposition Nationale au Parc Ueno, le couple Impérial en calèche*. Meiji 22 (1889)]. Triptyque Oban tate-e. Gravure sur bois, imprimée en couleurs, sur papier Japon. Rares petites épidermures. Epreuve signée "Baiju Kunitoshi ga", avec le cachet Toshidama et datée de Meiji 22 (1889).  
800 €



**Ipposai Yasugoro KUNIYASU, aussi appelé Utagawa Kuniyasu** 1794 † 1832

[*Procession sur un pont*]. Triptyque Oban tate-e. Gravure sur bois, imprimée en couleurs, sur papier Japon. Angle supérieur gauche restauré pour le premier feuillet et quelques petites taches sur les bords supérieurs. Signé "Kuniyasu ga". Epreuve portant le cachet de censure Kiwame (avant 1842) et le sceau de l'éditeur.  
850 €



**Utagawa KUNIYOSHI** 1797 † 1861.

Utagawa Kuniyoshi réalisa des estampes sur plusieurs grands thèmes récurrents comme des paysages, des femmes, héros samourais, des chats, et des animaux mythiques dessinés avec un style et des compositions particulièrement modernes.

**Karuizawa: Kamata Matahachi. Kaei 5 (1852)**. Oban tate-e. Gravure sur bois, imprimée en couleurs, sur papier Japon. Petites épidermures sur le bord gauche de la feuille. Signé "Ichiyusai Kuniyoshi ga" et cachet de l'artiste Kiri. Planche 9 de la série "Les Soixante-neuf Stations du Kiso Kaidō", avec le sceau de l'éditeur Takadaya Takezo, et les cachets de censure de Mera et Watanabe.

L'homme fort Kamata Matahachi démontrant sa force en soulevant le pied d'un pilier du temple pour insérer une sandale au-dessous.  
400 €





**Utagawa KUNIYOSHI 1797 † 1861.**

Utagawa Kuniyoshi réalisa des estampes sur plusieurs grands thèmes récurrents comme des paysages, des femmes, héros samourais, des chats, et des animaux mythiques dessinés avec un style et des compositions particulièrement modernes.

***Le Combat au Temple Oriental, Rokuhara à Kyoto. (Rokuhara han tōji kwaisen). 1851-1852.*** Triptyque Oban Tate-e. Gravure sur bois, imprimée en couleurs, sur papier Japon. Belle épreuve signée "Ichiyusai Kuniyoshi ga" portant le sceau de l'éditeur Fujioka-ya Keijirō, et les cachets de censure Mera et Watanabe. Fantastique scène de bataille de Hojo défendant le Temple Rokuhara à Kyoto contre les troupes Impériales en 1333.

1 200 €



**Utagawa KUNIYOSHI 1797 † 1861.**

Utagawa Kuniyoshi réalisa des estampes sur plusieurs grands thèmes récurrents comme des paysages, des femmes, héros samourais, des chats, et des animaux mythiques dessinés avec un style et des compositions particulièrement modernes.

***Bataille de Hyōgo à Taiheiki. (Taiheiki Hyōgo kassen, Shirofujii Hikoshichirō). Kaei 2-5 (c.1849-1852).***

Triptyque Oban Tate-e. Gravure sur bois, imprimée en couleurs, sur papier Japon. Signé "Ichiyūsai Kuniyoshi ga". Très belle épreuve portant cachets de censure Fuku & Muramatsu, le cachet du graveur Hori Sashichi et le sceau de l'éditeur Jōshūya Kinzō.

Incroyable scène du guerrier Shirafuji Hikoshichiro détruisant les livres sacrés dans un temple où les prêtres horrifiés observent.

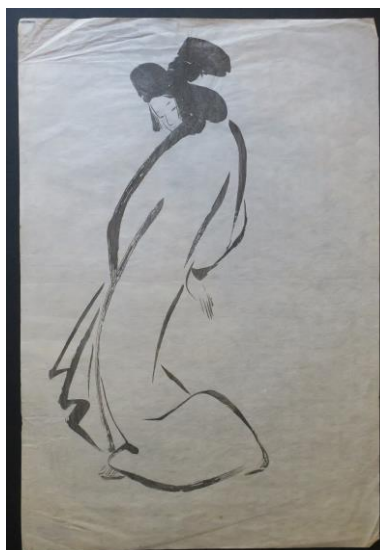
850 €



**Kitao MASAYOSHI 1764 † 1824**

***[Japonaise debout, tournant la tête].*** H400xL282mm. Gravure sur bois, imprimée en noir, sur Papier Japon. Probablement un tirage d'essai. Petits plis de manipulation et rousseurs claires sur les bords du feuillet.

500 €



**Watanabe NOBUKAZU, ou Shimada JIRO, appelé aussi Yosai Nobukazu 1872 † 1944**

***Une Mère et ses enfants. c.1892.*** Grand Oban tate-e (H670xL255mm). Gravure sur bois, imprimée en couleurs, sur papier Japon. Signé "Yosai Nobukazu hitsu".

Plus connu pour ses tryptiques sur la première guerre sino-japonaise à la fin du 19ème siècle, Nobukazu Watanabe est considéré comme le meilleur élève de Yoshu Chikanobu. Il a également célébré l'Empereur Meiji dans de nombreuses estampes ainsi que les belles femmes (biinga) et célèbres vues de Tokyo (kaika-e).

1 500 €



**Kitagawa SHIKIMARO Actif entre 1790 et 1820.**

***Hanazuma de Matsuba-rô, kamuro Sakura et Miyako. Femme poétique moderne. Bunka 10, 3ème mois.***

**(1813).** Oban tate-e. Gravure sur bois, en partie gaufrée, imprimée en couleurs, sur papier Japon. Trace d'ancien montage sur le bord du feuillet au verso, coloris légèrement passé et insolé. Signé "Shikimaro ga".

Cachet de censure de Kiwame (entre 1790 et 1842) et Maruya Bun'emon. Sceau de l'éditeur Nishimuraya Yohachi (Eijudô) (c.1751†1869). De la suite de 36 planches "Les Femmes poétiques aux Temps Modernes".

800 €



**Katsukawa SHUNSEN, aussi connu sous le nom SHUNKO II Né en 1762 et mort vers 1830.**

***Yatsushi Shikisanba. (Trois acteurs dans les rôles de Senzai, Okina et Sanbaso jouant au Shikisanba).***

**c.1810.** Oban yoko-e. Gravure sur bois, imprimée en couleurs, sur papier Japon. Doublée et traces d'ancien montage au verso. Signé "Shunsen ga".

D'abord élève de Shunshô, il fut ensuite influencé par le style de Kiyonaga, puis d'Utamaro. Il se spécialisa dans les estampes d'acteurs, puis de femmes, avec un sens subtil de la couleur. A la fin de sa vie, il abandonna l'estampe pour se consacrer à l'écriture.

850 €



**Katsukawa SHUNSEN, aussi connu sous le nom SHUNKO II** Né en 1762 et mort vers 1830.

*[Deux femmes et un homme préparant du thé, sur une embarcation en bambou]. c.1810.* Oban yoko-e.

Gravure sur bois, gaufrée (l'eau), imprimée en couleurs, sur papier Japon. Doublée, petit trou de ver dans le ciel à gauche et traces d'ancien montage au verso. Signé "Shunsen ga".

D'abord élève de Shunshō, il fut ensuite influencé par le style de Kiyonaga, puis d'Utamaro. Il se spécialisa dans les estampes d'acteurs, puis de femmes, avec un sens subtil de la couleur. A la fin de sa vie, il abandonna l'estampe pour se consacrer à l'écriture.

850 €



**Katsukawa SHUNSEN, aussi connu sous le nom SHUNKO II** Né en 1762 et mort vers 1830.

*[L'occupation des femmes]. c.1810.* Oban yoko-e. Gravure sur bois, imprimée en couleurs, sur papier Japon.

Doublée, deux plis marqués et traces d'ancien montage au verso. Non signée.

D'abord élève de Shunshō, il fut ensuite influencé par le style de Kiyonaga, puis d'Utamaro. Il se spécialisa dans les estampes d'acteurs, puis de femmes, avec un sens subtil de la couleur. A la fin de sa vie, il abandonna l'estampe pour se consacrer à l'écriture.

850 €



**Katsukawa SHUNSEN, aussi connu sous le nom SHUNKO II** Né en 1762 et mort vers 1830.

*[Les ramasseurs d'algues]. c.1810.* Oban yoko-e. Gravure sur bois, gaufrée (les vagues), imprimée en couleurs, sur papier Japon. Doublée, petits plis marqués, petites taches claires en haut à gauche, petite tache brune dans le ciel et traces d'ancien montage au verso. Signé "Shunsen".

D'abord élève de Shunshō, il fut ensuite influencé par le style de Kiyonaga, puis d'Utamaro. Il se spécialisa dans les estampes d'acteurs, puis de femmes, avec un sens subtil de la couleur. A la fin de sa vie, il abandonna l'estampe pour se consacrer à l'écriture.

850 €



**Katsukawa SHUNSEN, aussi connu sous le nom SHUNKO II** Né en 1762 et mort vers 1830.

*[Trois courtisanes et un homme dans un jardin]. c.1810.* Oban yoko-e. Gravure sur bois, imprimée en couleurs, sur papier Japon. Doublée et traces d'ancien montage au verso. Cachet de censure Kiwame (1790†1842).

D'abord élève de Shunshō, il fut ensuite influencé par le style de Kiyonaga, puis d'Utamaro. Il se spécialisa dans les estampes d'acteurs, puis de femmes, avec un sens subtil de la couleur. A la fin de sa vie, il abandonna l'estampe pour se consacrer à l'écriture.

1 000 €



**Katsukawa SHUNSEN, aussi connu sous le nom SHUNKO II** Né en 1762 et mort vers 1830.

*[Deux femmes et deux enfants jouant, le Mont Fuji au loin]. c.1810.* Oban yoko-e. Gravure sur bois, imprimée en couleurs, sur papier Japon. Doublée et quelques petits traces de plis. Signé "Shunsen ga".

D'abord élève de Shunshō, il fut ensuite influencé par le style de Kiyonaga, puis d'Utamaro. Il se spécialisa dans les estampes d'acteurs, puis de femmes, avec un sens subtil de la couleur. A la fin de sa vie, il abandonna l'estampe pour se consacrer à l'écriture.

900 €



**Katsukawa SHUNSEN, aussi connu sous le nom SHUNKO II** Né en 1762 et mort vers 1830.

*[Jeune femme écrivant dans un intérieur, proche d'une rivière]. c.1810.* Oban yoko-e. Gravure sur bois, gaufrée, imprimée en couleurs, sur papier Japon. Doublée et très légères traces de manipulation.

D'abord élève de Shunshō, il fut ensuite influencé par le style de Kiyonaga, puis d'Utamaro. Il se spécialisa dans les estampes d'acteurs, puis de femmes, avec un sens subtil de la couleur. A la fin de sa vie, il abandonna l'estampe pour se consacrer à l'écriture.

900 €



**Utagawa TOYOKUNI I** 1769 † 1825

*[Nobles Japonais]. c.1810.* Triptyque Oban tate-e. Gravure sur bois, imprimée en couleurs, sur papier Japon. Quelques petites taches de manipulation et petites épidermures sur les bords des feuillets. Signé "Toyokuni ga". Epreuve portant le cachet de censure Kiwame (1790-1842) et le sceau de l'éditeur Yamahei.

1 800 €



**Yoshijiro URUSHIBARA** Tokyo 1888 † 1953

*[Bateau dans un Paysage enneigé]. 1913.* H133xL380mm. Gravure originale sur bois à la manière Japonaise, imprimée en couleurs, sur papier Japon. Quelques rares rousseurs claires et légères traces de manipulation sur les bords. Signée du cachet rouge monogramme de l'artiste en bas à gauche.

500 €





**Kitagawa UTAMARO** 1753 † 1806

*Ebisu pêchant une carpe.* Chutzanzaku. Gravure sur bois, imprimée en noir, sur papier Japon. Epreuve doublée sur Japon fin. Signé "Utamaro hitsu".

600 €



**Inoue YASUJI, dit TANKEI** 1864 † 1889

*L'Empereur dans une calèche.* Meiji 21 (1888). Triptyque Oban tate-e. Gravure sur bois, imprimée en couleurs, sur papier Japon. Quelques traces de plis verticaux. Signé "Inoue Tankei hitsu" et daté de Meiji 21 (1888). Cachet de l'artiste "Tankei" et sceau de l'éditeur Asaga Tetsugorô.

600 €



**Utagawa YOSHIKAZU** Actif entre 1580 et 1870.

*Minamoto no Yoshinaka, Bataille d'Awadzu en 1184.* c.1853. Triptyque Oban tate-e. Gravure sur bois, imprimée en couleurs, sur papier Japon. Très belle épreuve signée sur chaque feuille, avec cachet de censure.

800 €



**Utagawa YOSHITORA** Né à Edo (Tokyo). Actif entre 1840 et 1880.

*Planche de la série "Les contes du Taiheiki".* 1856. Triptyque Oban tate-e. Gravure sur bois, imprimée en couleurs, sur papier Japon. Petite épidermure sur le feuillet de droite. Belle épreuve signée "Yoshitora ga", avec cachet de censure et de l'éditeur "Yamadaya Shobei".

800 €



**Utagawa YOSHITORA** Né à Edo (Tokyo). Actif entre 1840 et 1880.

*L'attaque nocturne de Kumasaka Le bandit légendaire Kumasaka Choban portant une lance, agresse les clients d'une auberge. Un jeune homme Ushiwaka Maru, intervient une arme dans chaque main. Ansei 7/Man'en 1 (1860).* Triptyque Oban Tate-e. Gravure sur bois, imprimée en couleurs, sur papier Japon. Petites épidermures au verso. Victoria and Albert Museum II (1989), pl. 96. Signé "Yoshitora ga", avec le cachet de censure Aratame et le cachet du graveur Koizumi Hori Kane. Edité par Kiya Sôjirô (circa 1851 † 1904).  
650 €



**Tsukioka YOSHITOSHI** Edo Edo (Tokyo) 1839 † 1892.

De son vrai nom Owariya Yonejiro, il fut renommé Yoshitoshi par son maître Kuniyoshi, l'un des plus grands maîtres d'estampes japonaises, de qui il acquit tout son savoir dès l'âge de 11 ans en 1850. Bien qu'il ne soit pas considéré comme le successeur de Kuniyoshi de son vivant, il est maintenant reconnu comme son élève principal.

*La Grande Bataille de la Rivière Koromo. (Koromo-gawa o-kassen no zu). 1865.* Triptyque Oban Tate-e. Gravure sur bois, imprimée en couleurs, sur papier Japon. Un infime petit trou pour le feuillet de droite. Signé "Ikkaisai Yoshitoshi ga". Belle épreuve portant le cachet de censure Aratame et le sceau de l'éditeur Kiya Sôjirô.  
800 €



**Ichieisai YOSHITSUYA** 1822 † 1866.

L'un des derniers grands maîtres japonais de l'estampe sur bois. Il est surtout connu pour ses dessins guerriers ou ses scènes issues de l'Histoire et des légendes japonaises.

*Yorimitsu essayant de capturer Hakamadame. (Kijustu o yabutte Yarimitsu Hakamadare o karamen to su). Ansei 5, 4ème mois (1858).* Triptyque Oban Tate-e. Gravure sur bois, imprimée en couleurs, sur papier Japon. Belle épreuve, signée "Ichieisai Yoshitsuya" (sur chaque feuille), portant le cachet de censure Cheval 4, et publiée par Tsutaya Kichizo (Kôeidô) (c.1800†1860). Très belle impression.

Bataille entre Minamoto no Yorimitsu avec ses hommes et le chef des voleurs Hakamadare no Mochisuke qui est aidé par un grand serpent.

2 600 €



**Ichieisai YOSHITSUYA** 1822 † 1866.

L'un des derniers grands maîtres japonais de l'estampe sur bois. Il est surtout connu pour ses dessins guerriers ou ses scènes issues de l'Histoire et des légendes japonaises.

**De la série "Les 54 Histoires de Batailles de l'Armée d'Hisago": (Bataille près du Mont Fuji). 1864.** Oban tate-e. Gravure sur bois, imprimée en couleurs, sur papier Japon. Deux courtes déchirures sur le bord du feuillet, traces d'ancien montage au verso et quelques petits trous. Signé "Ichieisai Yoshitsuya". Epreuve portant le cachet de censure, publiée par Tsutaya.

450 €



**Ichieisai YOSHITSUYA** 1822 † 1866.

L'un des derniers grands maîtres japonais de l'estampe sur bois. Il est surtout connu pour ses dessins guerriers ou ses scènes issues de l'Histoire et des légendes japonaises.

**De la série "Les 54 Histoires de Batailles de l'Armée d'Hisago": (L'invasion par l'eau). 1864.** Oban tate-e. Gravure sur bois, imprimée en couleurs, sur papier Japon. Traces d'ancien montage au verso et quatre petits trous. Signé "Ichieisai Yoshitsuya". Epreuve portant le cachet de censure, publiée par Tsutaya.

250 €

