

**ESTAMPES ANCIENNES
&
MODERNES**

CATALOGUE XX



GALERIE MARTINEZ D.

Paris – Juillet 2016



L'authenticité des estampes est absolument garantie.

Les mesures sont exprimées en millimètres,
la première pour la hauteur, la seconde pour la largeur.
La feuille est mesurée dans son ensemble pour les bois et les lithographies.
Les marges sont données de façon indicative.
L'expression « bonnes marges » désigne la feuille dans son intégralité.

CONDITIONS DE VENTE

Au comptant. Les prix sont nets et établis en euros.
Les expéditions sont faites à compte ferme, après réception du règlement.
L'emballage est gratuit, les frais de port et d'assurance à la charge du destinataire.
Paiement par carte bancaire, virement ou chèque accepté.

TERMS OF SELL

*Firms orders only. Prices are in euros and include standard packing,
but not shipping or insurance costs.
Items will be shipped on receipt of payment.
Payment by Visa, Master Card or wire transfer accepted.*

L'intégralité du catalogue illustré est présentée sur le site Internet
www.estampesmartinez.fr

6 bis rue de Châteaudun 75009 PARIS
Tel : (33)01 42 81 41 16 - Fax : (33) 01 42 81 55 81
Site : www.estampesmartinez.fr
Email : martinezd@noos.fr
Horaires : Du lundi au vendredi de 11h à 17h

INDEX DES ARTISTES

ABEL-TRUCHET Louis	n°103	GILLOT Claude	n°73
AGAR John	n°104	GISCHIA Léon	n°218 & 219
ALIAMET J. Jacques	n°63	GOLTZIUS Heinrich	n°8 & 9
ALIX Pierre Michel	n°64	GRAF Gottfried	n°116
ALLEN Anne	n°65	GRASSET Eugène	n°117 & 118
ARNOUX Guy	n°215	GUERARD Henri Charles	n°119 à 122
BASAN Pierre François	n°66	HASEGAWA Kiyoshi	n°178
BAUM Martin	n°33	HEISSIG Frank	n°77
BESNARD Paul Albert	n°105	HENRIQUEZ Benoît Louis	n°78 & 79
BIARD Fils Pierre	n°34	HOLLAR Wenzel	n°10
BOILLY	n°109	HONDIUS le Vieux Hendrick	n°11
BOL Ferdinand	n°1	HOOLAART Jacob	n°80 à 84
BOLDRINI Niccolo	n°49	HUBER Jean	n°86
BOLSWERT Schelte Adam	n°2	HUCK Johann Gerard	n°85
BONASONE Giulio	n°50 & 51	HUET Paul	n°123
BONNART Nicolas	n°35	ICART Louis	n°124
BOSSE Abraham	n°36	JACQUE Charles	n°125
BOURDON Sébastien	n°37	JANINET Jean-François	n°87
BRACQUEMOND Félix	n°106	JAZET Jean-Pierre Marie	n°88
BUHOT Félix	n°153	JOST Charles A.	n°220 à 224
CALLOT Jacques	n°38 à 42, 62	LA FAGE Raymond	n°44
CANTARINI Simone	n°52	LAFRERY Antonio	n°57
CARRACCI Agostino	n°53	LE BAS Jacques-Philippe	n°89 à 91
CHAGALL Marc	n°159 à 162	LE PAUTRE Jean	n°45
CHAHINE Edgar	n°107	LONDERSEEL Johann van	n°12 & 13
CHAPLIN Charles	n°108	LUNOIS Alexandre	n°126
CHAPONNIER Alexandre	n°109	MALO-RENAULT Auguste	n°127
CHARPENTIER Alexandre	n°110	MANET Edouard	n°128 & 129
COCHIN Fils Charles Nicolas	n°67	MANZANA-PISSARO Georges	n°130 à 141
CORBUTT Charles	n°68 & 69	MATHONIERE Nicolas de	n°46
COROT Jean-Baptiste Camille	n°111 & 112	MATISSE Henri Emile	n°180 à 188
CORT Cornélis	n°3	MELLAN Claude	n°47
CRANACH le vieux Lucas	n°4	MILLIERE Maurice	n°142
DAUMIER Honoré	n°113	MOREH Mordecai	n°189 à 201
DAUTRY Marc	n°163	NAM Jacques	n°202
DE FEURE Georges	n°216	NIEULANDT Willem van	n°15
DE LAUNAY Nicolas	n°70	NORBLIN DE LA GOURDAINE	n°92 & 93
DELLA BELLA Stefano	n°54 & 55	PALMA le Jeune Jacopo	n°58
DENON Dominique Vivant	n°115	PASSE le Vieux Crispin de	n°16
DETOUCHE Henry	n°217	PESNE Jean	n°48
DUFLOS Claude Augustin	n°71	PILLEMENT	n°65
DÜRER Albrecht	n°5	PIRANESI Giovanni Battista	n°94 & 95
EARLOM Richard	n°74 & 75	PISSARRO Camille	n°144
EYNHOUEDTS Rombout	n°6	POUSSIN Nicolas	n°48
FOLON Jean-Michel	n°164 à 177	PROUVE Victor	n°145
FRAGONARD Jean-Honoré	n°70, 72 & 76	RANSON Paul	n°146
GANIÈRE Jean	n°43	ROPS Félicien	n°147 à 150
GERARD Marguerite	n°76	ROUX Marcel	n°151
GHEYN le Jeune Jacob de	n°7	RUNCIMAN Alexandre	n°96
GHSI Giorgio	n°56	SADELER Aegidius	n°17 à 19
		SADELER Jan	n°20
		SADELER le Vieux Raphaël	n°21
		SAINT AUBIN Gabriel de	n°66

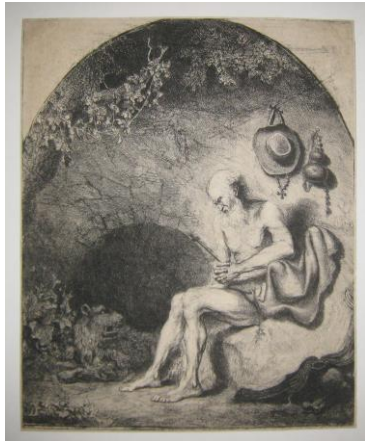
SAENREDAM Jan Pietersz	n°22	VELDE II Jan van den	n°24 à 31
SEKOTO Gérard	n°203	VERNET Joseph	n°63 & 102
SIMON Tavik Frantiseck	n°152	VIALA Eugène	n°157
SMITH John Raphaël	n°97 & 98	VIBERT Pierre Eugène	n°158
SOMM Henry Sommier	n°153	VISSCHER Cornelis	n°32
VALADON Suzanne	n°154	WACHSMUTH Jeremias	n°100
VALVERANE Louis Denis	n°225	WATTEAU Antoine	n°101
VAN OSTADE Adrian	n°23 & 84	WEIROTTER Franz Edmund	n°102
VAN RYSSEL Paul, Dr GACHET	n°155	ZAO WOU-KI	n°204
VASI Giuseppe	n°99	ZENOI Domenico	n°59
VEBER Jean	n°156		

Ferdinand BOL

Dordrecht 1616 † Amsterdam 1680

1 - Saint Jérôme. 1644. H283(285)xL245(248)mm.

Eau-forte originale, sur papier vergé. Filigrane: Lys de Strasbourg. Pli d'impression médian horizontal. Hollstein, n°3. Epreuve du II ème état sur III, avant le nom de Rembrandt remplaçant celui de Bol. Marque de collection de W. E. Drugulin (1825-1879), marchand d'estampes à Leipzig, Lugt 2612. Filet de marges.
6 500 €



Schelte Adams BOLSWERT

Bolswert c.1586 † 1659

2 - Paysage espagnol. c.1638.

H330(360)xL450(475)mm.
Burin d'après Paul Rubens, sur papier vergé. Filigrane: Ecu surmonté d'une fleur de lys. Petites traces d'ancien montage au dos. Hollstein, n°310. Epreuve du IV ème état sur V. Avec l'adresse de Gilles Hendricx à Anvers. De la suite de 21 planches "Les petits Paysages". Marges.
1 000 €

Cornélis CORT

Hoorn 1533 † Rome 1578

3 - La calomnie d'Apelle. 1572. H402xL548mm.

Gravure au burin d'après Federico Zuccari (1542†1609), sur papier vergé. Filigrane: Etoile dans un écu couronné. Coupée au trait carré, quelques déchirures restaurées et taches en bas à gauche sur la bordure. Hollstein, n°219. Epreuve du II ème état sur II, avec les lettres dans le sujet se rapportant aux six lignes de vers (manquantes sur notre épreuve). Avec l'adresse "Ioannes Orlandi fromis, Romae 1602". Nom des artistes et daté gravés dans la planche.
4 500 €

Lucas CRANACH, le Vieux

Kronach (Allemagne) 1472 † Weimar 1553

4 - Le Jugement de Pâris. 1508. H368xL263mm.

Bois original, sur papier vergé. Filigrane : Cornet dans un écusson. Rares plis d'impression. Hollstein, n°104. Tirage de la fin du XVI ème siècle, les Armes et les deux oiseaux supprimés. Signé du monogramme LC et daté dans la planche.
3 800 €

Albrecht DÜRER

Nüremberg 1471 † 1528

5 - Elévation de Ste Marie Madeleine.

H214xL146mm.
Gravure sur bois originale, sur papier vergé. Coupée au trait carré. Hollstein, n°237. Meder, n°237. Etat unique. Signée du monogramme de l'artiste dans la planche.
3 500 €



Rombout EYNHOUEDTS

Anvers c.1605 † 1680

6 - Le Jugement de Cambyse.

H297(303)xL285(288)mm.
Eau-forte d'après Pierre Paul Rubens, sur papier vergé. Filigrane: Lettres difficilement lisibles. Plis d'impression aux angles supérieurs. Ch. Le Blanc, Tome II, n°18. Hollstein, n°4. Etat unique. Petites marges.
450 €

Jacob de GHEYN, le jeune

Leiden 1596 † Utrecht 1641

7 - Pittacus Mitylænaeus. 1616. H266xL190mm.

Burin original, sur papier vergé. Filigrane: Petit écusson. Coupée sur la marque du cuivre et réemmargée, légères traces de plis de manipulation, les sept vers sous le sujet manquants. Ch. Le Blanc, Tome II, n°12-19. New Hollstein, n°8. Signée du monogramme et datée à la pointe dans la planche en bas à gauche. Planche n°4 de la suite "Les sept Sages de la Grèce", publiée par Nicolaes de Clerck (1599†1621).
450 €

Heinrich GOLTZIUS

Mulbrecht 1558 † Haarlem 1616

8 - Hélios. c.1594. H352xL261mm.

Gravure sur bois originale en camaïeu, imprimée en couleurs, sur papier vergé.

L. Strauss, n°419. Etat unique.

Signée du monogramme dans la planche.

De la suite de sept planches "Les Enfants de Demogorgon ».

11 000 €

9 - La caverne de l'Eternité. c.1594. H350xL261mm.

Gravure sur bois originale en camaïeu, imprimée en couleurs, sur papier vergé.

L. Strauss, n°418. Etat unique.

Signée du monogramme dans la planche.

De la suite de sept planches "Les Enfants de Demogorgon ».

11 000 €

Wenzel HOLLAR

Prague 1607 † Londres

10 - Louuing in Irland (Vue côtière à Louving, en Irlande). 1651. H150(158)xL227(233)mm.

Eau-forte d'après Bonaventura Peeters (Flamand 1614†1652), sur papier vergé. Filigrane: Lion au sabre & Pro patria. Légères petites épidermures aux angles causées par un ancien montage au verso.

New Hollstein (German), n°1069. Epreuve du II ème état sur II, avec l'adresse de Cornelis Galle. De la suite de six planches "Les Ports". Petites marges.

450 €

Hendrick HONDIUS, le vieux

Duffel (Brabant) 1573 † La Hague c.1649

11 - Post Funera Vita.(La Vie d'après Burial). c.1610. H213(215)xL138(141)mm.

Gravure au burin d'après Burial, sur papier vergé.

Filigrane: Chapelet. Infime trou d'aiguille, quelques rares rousseurs et déchirure consolidée à gauche atteignant un peu le sujet (2cm).

Signée du monogramme de l'artiste en bas centré.

Fines marges. Monogrammes de ces autres artistes sur les pyramides: Albrecht Dürer, Lucas van Leyden, Maarten van Heemskerck, Heinrich Aldegrever et Hans Schäufelein.

Estampe réalisée pour "Pictorum aliquot celebrium, præcipue Germaniæ Inferioris, effigies" publiée par Hendrik Hondius en 1610.

1 200 €

Johann van LONDERSEEL

Anvers 1575 † Rotterdam 1625

12 - Paysage avec des voyageurs qui sont attaqués par des brigands. H348xL470mm.

Gravure à l'eau-forte et au burin d'après David Vinckenboons (Malines 1576 † Amsterdam 1633) sur papier vergé. Coupée au sujet et quelques restaurations. Ch. Le Blanc, Tome II, n°39.

Hollstein, Tome XI, n°84. Etat unique.

Nom des artistes à la pointe dans la petite tablette en bas à gauche.

1 000 €

13 - Nemrod faisant bâtir la tour de Babel.

H372xL500mm.

Gravure au burin d'après Hendrick d'Arts (c.1570†1603), sur papier vergé. Filigrane: Armoirie. Coupée à l'intérieur du sujet (entre 0,3 et 1cm) sur trois côtés, légères traces de manipulation et quelques plis d'impression.

Hollstein, Tome XI, n°2. Ch. Le Blanc, Tome II, n°1.

Etat unique. Tirage sans l'adresse de Visscher.

Signée dans la planche en bas à gauche.

Petites marges en bas.

Plusieurs lectures ou interprétations existent pour ce mythe... Selon la Bible, dans la plaine de Shinéar, au sud de l'Irak, le roi Nemrod, désireux de dominer sur un Peuple qui ne parlait en ce temps-là qu'une seule langue, fit bâtir une ville et une tour qui devait atteindre les cieux, pour les maintenir sous sa domination. Dieu mit fin à cette entreprise et fit que les hommes parlèrent plusieurs langues au lieu d'une seule. Les bâtisseurs ne se comprenaient plus et c'est pourquoi leur ville fut appelée "Babel" (de l'hébreu bâlal) qui signifie confusion.

4 500 €



ANONYME ou Peter MOLYN, le Vieux

Londres 1616 † Haarlem 1661

14 - [Paysage, Soldats à pied ou à cheval].

H125(128)xL165(171)mm.

Eau-forte originale, sur papier vergé.

Coupée sur la marque du cuivre en bas, petites taches de manipulation et pli d'impression dans le ciel. Signée du monogramme et du nom de l'artiste à la pointe dans la planche en bas à droite.

Petites marges pour trois côtés.

1 500 €

Willem van NIEULANDT

Anvers 1584 † 1635. Elève de R. Savery et Paul Bril.

15 - Paysage italien, Un homme accompagné d'un enfant traversant un pont. H228xL308mm.

Gravure à l'eau-forte et au burin d'après Paul Bril (Anvers 1553 † Rome 1626), sur papier vergé.

Coupée sur la marque du cuivre, taches dans les petites marges et anciennement collée par les bords sur un papier vergé bleuté. Hollstein, Tome XIV, n°76-111. Epreuve du V^{ème} état sur V, avec le numéro "24" et l'adresse de P. Mariette. De la suite de 36 planches "Paysages italiens". Marges du cuivre. 180 €

Crispin de PASSE, le vieux

Armuyden c. 1565 † Utrecht 1637

16 - Village au bord d'une rivière.

H227(260)xL323(356)mm.

Gravure au burin d'après Jan Brueghel le vieux (Bruxelles 1568 † Anvers 1625), sur papier vergé. Filigrane: Aigle bicéphale armoirié. Restaurations. Hollstein, n°651. Etat unique. De la suite de quatre planches "Les Paysages d'après Brueghel". Marges. 1 000 €

Aegidius (Gilles) SADELER

Anvers 1570 † Prague 1629

17 - Scène des bois. H220(235)xL280(302)mm.

Gravure à l'eau-forte et au burin d'après Paul Bril (Anvers 1553 † Rome 1626), sur papier vergé. Courtes déchirures en marge supérieure et taches. Hollstein, Tome XXI, n°204. Epreuve du II^{ème} état sur II, avec l'adresse de Justo Sadeler excud. En bas à droite dans la planche. Marges. 250 €

18 - Paysage rocheux avec Saint Jérôme.

H203xL276mm.

Gravure à l'eau-forte et au burin d'après Jean Brueghel (Bruxelles 1568 † Anvers 1625), sur papier vergé filigrané (Trois croissants). Coupée à l'intérieur de la marque du cuivre (la tablette manquante) et déchirures restaurées. Ch. Le Blanc, Tome III, n°197. Hollstein (Brueghel), Tome III, n°44-60. Hollstein (Sadeler), n°211.

Fines marges du cuivre.

350 €

19 - Paysage avec un torrent.

H208(216)xL283(293)mm.

Gravure à l'eau-forte et au burin d'après P. Stevens, sur papier vergé. Filigrane: Château. Petite tache brune atteignant le sujet à gauche, épidermures au niveau de la montage et manque comblé dans le feuillage de l'arbre de gauche. Hollstein, Tome XXI, n°256. Epreuve du I^{er} état sur II, avant l'adresse de Marco Sadeler. De la suite "Les huit Paysages Bohémiens". Petites marges. 250 €

Jan SADELER, le vieux

Bruxelles 1550 † Venise c.1610

20 - La naissance du Christ annoncée aux bergers.

1587. H390xL300mm.

Burin d'après Marteen de Vos (Flamand 1532†1603), sur papier vergé fort. Coupée à l'intérieur de la marque du cuivre. Ch. Le Blanc, Tome III, n°46. Hollstein, n°181. Etat unique. Fines marges du cuivre. 450 €

Raphaël SADELER, le Vieux

Bruxelles 1555 † Munich 1628

21 - Allégorie de la Richesse, de la Soif et de la Stupidité. Stultitiam patiuntur opes. 1588.

H306xL358mm. Gravure au burin d'après Joos van Winghe (Bruxelles 1564 † 1588), sur papier vergé filigrané. Coupée à l'intérieur de la marque du cuivre et nombreuses restaurations. Hollstein, n°186. Etat unique. Nom des artistes et date gravés à la pointe dans le sujet. 950 €

Jan Pietersz SAENREDAM

Zaadam 1565 † Assendelf 1607

22 - Jupiter président les Arts libéraux. 1596.

H253xL178mm. Burin d'après Heinrich Goltzius (Mulbrecht 1558 † Haarlem 1616), sur papier vergé. Filigrane: Armoirie. Coupée sur la marque du cuivre et petite épidermure dans la tablette. Hollstein (Saenredam), n°51. Planche 2 (avec le numéro) de la suite de sept pièces "Les Divinités des sept Planètes". Petites marges du cuivre. 550 €

Adrian VAN OSTADE

Haarlem 1610 † 1684

23 - Bavardage de voisins, un stand de marché au au loin. (The two Gossips). c.1642. H103xL90mm.

Eau-forte originale, sur papier vergé.

Coupée sur la marque du cuivre en haut et à droite, filet de marges pour les deux autres côtés.

Bartsch, n°40. Hollstein, n°40. Epreuve du III ème état sur V, avec la petite bavure devant le menton de la femme de gauche. Signée à la pointe dans la planche en bas à gauche.

2 000 €



Jan van den VELDE II

Delft 1593 † Enkhuizen 1641

24 - Juin. H144xL215mm.

Eau-forte originale, sur papier vergé.

Coupée à la limite du trait carré, épidermure sur le bord du haut dans le ciel et petites traces d'ancien montage au dos. Hollstein, Tome XXXIII, n°64.

Epreuve du Ier état sur II, avant le numéro 6 en bas à droite. L'inscription "Junius" en haut centrée a été grattée. De la suite de 12 planches "Les Mois de l'année".

450 €

25 - La cabane. c.1616. H133xL200mm.

Eau-forte originale, sur papier vergé.

Filigrane: Cruche. Coupée sur la marque du cuivre et petite épidermure sur le bord du haut dans le ciel. Hollstein, Tome XXXIII, n°246. Epreuve du II ème état sur II, avec le chiffre 2 en haut à droite, portant la marque de collection de F. Quiring (né en 1886), officier à Eberswalde (près de Berlin), Lugt 1041c. De la suite de 12 planches "Deuxième série des Paysages". Fines marges du cuivre.

450 €

26 - Paysage, Les Patineurs du Nord-Est. c.1617.

H155(165)xL410(425)mm.

Eau-forte originale, sur papier vergé.

Pli d'impression vertical médian. Hollstein, n°299.

Etat unique. Planche 8 de la suite de huit pièces "Paysages". Marges.

1 200 €

27 - Paysage, Village au bord d'un lac. c.1617.

H153(168)xL415(425)mm.

Eau-forte originale, sur papier vergé. Filigrane: Lettres LB. Deux légères traces de plis obliques. Hollstein, n°294. Etat unique.

Planche 3 de la suite de huit pièces "Paysages".

Marges.

1 200 €

28 - Paysage, Route sinueuse menant à un village. c.1617. H150(165)xL410(422)mm.

Eau-forte originale, sur papier vergé.

Angle inférieur gauche refait. Hollstein, n°292.

Epreuve du Ier état sur II, avec l'adresse "Joannes Janssonius exc.". Planche 1 de la suite de huit pièces "Paysages". Marges.

1 200 €

29 - Paysage, Château. c.1617.

H148(164)xL407(423)mm.

Eau-forte originale, sur papier vergé.

Petites épidermures et légère trace de pli vertical.

Hollstein, n°293. Etat unique. Planche 2 de la suite de huit pièces "Paysages". Marges.

1 200 €

30 - Paysage avec une vue. c.1617.

H145(160)xL413(425)mm.

Eau-forte originale, sur papier vergé.

Courte déchirure restaurée en haut sur le milieu du sujet. Hollstein, n°296. Etat unique.

Planche 5 de la suite de huit pièces "Paysages".

Marges.

1 200 €

31 - Paysage, Elégants embarquant sur un voilier. c.1617.

H155(165)xL410(425)mm.

Eau-forte originale, sur papier vergé.

Une courte déchirure restaurée en marge droite et légère trace de pli d'impression dans le ciel à gauche.

Hollstein, n°298. Etat unique. Planche 7 de la suite de huit pièces "Paysages". Marges.

1 800 €

Cornelis VISSCHER

Haarlem vers 1619 † 1662

32 - La Pâtissière. H430(437)xL350(354)mm.

Gravure originale à l'eau-forte et au burin, sur papier vergé. Filigrane: Fleur de lys dans un écu couronné.

Anciennement montée par le bord gauche sur un papier fort. Ch. Le Blanc, Tome IV, n°157.

Hollstein, Tome XL, n°52. Epreuve du III ème état sur VI, avant les adresses et diagonales rajoutées sur la main gauche de la vieille dame.

Belle épreuve à petites marges.

2 000 €

Monogramme MB, attribué à Martin BAUM

Graveur français peu connu, actif à la fin du XVI^{ème} siècle.

33 - La Tour de vive Foy. 1590. H294xL369mm.

Burin, sur papier vergé fin.

Coupée à la limite du trait carré et légère marque de pli en haut à gauche dans le ciel.

François Brulliot, "Dictionnaire des Monogrammes", p.132. Signée du monogramme de l'artiste et datée à la pointe dans la planche en bas à gauche.

Belle épreuve portant au verso la marque de collection estampée du Comte C. W. de Renesse-Breidbach (1776-1833), officier, politicien et amateur près de Tongres en Belgique (Lugt 1209) et celle de H. Füssli & Cie, marchands d'estampes à Zurich (Lugt 1008). Rare.

Gravure satyrique protestantisme, dans le genre de Brueghel, où l'on voit plusieurs Moines et démons occupés avec des bêches et des pioches à rétablir et à détruire un grand rocher. Le British Museum, le Metropolitan Museum et la BNF ne semblent pas avoir cette estampe.

12 000 €



Pierre BIARD Fils

Paris 1592 † 1661

34 - Le sacrifice d'Iphigénie.

H147(175)xL233(241)mm.

Eau-forte originale, sur papier vergé.

Un petit trou dans le ciel, petit manque à l'angle supérieur droit, légère trace de pli médian oblique et traces d'ancien montage au verso.

Ch. Le Blanc, Tome I, n°5.

Robert-Dumesnil, Tome V, n°7. Etat unique.

Marges.

1 800 €

Nicolas BONNART

Paris c.1646 † 1718

35 - Habit de ville (Violoncelle). "Il ravit par son harmonie...". H255(297)xL178(212)mm.

Gravure originale à l'eau-forte et au burin, sur papier vergé. Filigrane: Lettres.

Une courte déchirure consolidée en marge inférieure et rares petites taches dans les marges et au dos.

Ch. Le Blanc, Tome I, n°314. Nom de l'artiste à la pointe dans la planche centré sur le bas gauche.

300 €

Abraham BOSSE

Tours 1602 † Paris 1676

36 - La saignée. 1632. H262(266)xL340(345)mm.

Gravure originale à l'eau-forte et au burin, sur papier vergé. Filigrane: Grappe de raisins.

Ch. Le Blanc, Tome I, n°747. Blum, n°1041.

Epreuve du I^{er} état sur II, avec l'adresse de Le Blond. Planche 1 de la série de 7 planches "Les Métiers".

Petites marges.

1 500 €



Sébastien BOURDON

Montpellier 1616 † Paris 1671

37 - La Vierge à l'oiseau. H126(129)xL170(172)mm.

Burin original, sur papier vergé. Robert-Dumesnil,

Tome I, n°21. Epreuve du I^{er} état sur II, avec l'adresse de Boissevin, portant au verso une marque de collection pas encore identifiée, Lugt 2641b

(Cette marque, qui se rencontre sur des dessins et des estampes, est attribuée à un collectionneur W. Nijs, de Rotterdam, qui aurait disposé de sa collection vers 1922). Petites marges.

600 €

Jacques CALLOT

Nancy 1592 † 1635

38 - La Guerre d'Amour. "Mostra dellla Guerra d'Amore Festa del Ser. Gran Duca di Toscana fatta". 1613. H226(228)xL301mm.

Eau-forte originale, sur papier vergé.

Coupée sur la marque du cuivre sur trois côtés, anciennement montée par le haut sur un papier vélin, petite épidermure au verso et une petite tache brune sur le bord droit du sujet. Lieure, n°170.

800 €

D'après Jacques CALLOT

Nancy 1592 † 1635

39 - L'éventail. (Fête des Teinturiers et des Tisserands avec Feu d'Artifice sur l'Arno à Florence). 1619.

H228(234)xL290(297)mm.

Gravure originale à l'eau-forte et au burin, sur papier vergé. Quelques rousseurs claires sur les bords.

Lieure, n°302. Copie (n°5) en contre-partie, au milieu du mascaron du bas "Jacommo Callot in Nanci".

Petites marges.

600 €

Jacques CALLOT

Nancy 1592 † 1635

40 - L'éventail. (Fête des Teinturiers et des Tisserands avec Feu d'Artifice sur l'Arno à Florence). 1619.

H200xL295mm environ (format éventail).

Gravure originale à l'eau-forte et au burin, sur papier vergé. Filigrane: Croix sur trois monts. Coupée au sujet suivant la forme de l'éventail, quelques courtes déchirures, petits manques sur les bords, rares petites épidermures et traces de petits plis.

Lieure, n°302. Epreuve du II^{ème} état sur II, avec les inscriptions suivantes dans la banderole

"Battaglia del Re Tessi e del re tinta / Festa rapresentata in Firenze / nel fiume d'Arno il di XXV di luglio 1619". "Jacommo Callot fec" gravés sur la bordure en bas à droite.

"Estampe très particulière par sa forme même, unique dans l'œuvre de Callot" (Lieure).

800 €

Jacques CALLOT

Nancy 1592 † 1635

41 - Portrait de Claude Deruet, peintre. 1632.

H295(300)xL170(174)mm.

Eau-forte originale, sur papier vergé.

Filigrane: Lettres. Quelques rares rousseurs claires au bas, petites traces d'ancien montage au verso et petite tache brune au-dessus de la tête de l'artiste.

Lieure, n°1296. Epreuve du V^{ème} état sur V, des traits verticaux dans la joue droite de Deruet ont été rajoutés. Fines marges.

600 €

Jacques CALLOT

Nancy 1592 † 1635

42 - Les Misères et les Malheurs de la Guerre. 1633.

H90(95)xL189(193)mm pour le frontispice & H82(85)xL187(190)mm environ pour chacune des autres planches.

Suite complète de dix-huit eaux-fortes originales.

Epreuves sur papier vergé. Petites traces d'ancien montage au verso. Lieure, n°1339-1356.

Epreuves du III^{ème} état sur III, l'adresse d'Israël effacée et remplacée par "Callot inv et fec".

Belle suite homogène d'un tirage du XVIII^{ème} siècle.
1 500 €

Jean GANIERE

Il travailla à Paris au milieu du XVII^{ème} siècle et mourut vers 1698.

43 - Sainte Perpétue. H350xL457mm.

Gravure au burin d'après Jacques Blanchard (Paris 1600 † 1638), sur papier vergé. Epreuve coupée au sujet et contrecollée, très légère trace de pli vertical médian et trois petites taches brunes.

Ch. Le Blanc, Tome II, n°12. Publiée chez l'artiste.
450 €

D'après Raymond LA FAGE

Lisle-sur-Tarn 1656 † Lyon 1684

44 - Combat des Titans. H225(300)xL288(435)mm.

Gravure à l'eau-forte par Honoré Coussin (1709†1779), sur papier vergé. Petite et infime tache brune en marge supérieure. Robert-Dumesnil, non décrit. Epreuve, avec marges, portant au verso la marque de collection de F.A. Maglin († vers 1910), décorateur sur porcelaines, à Paris (Lugt 1777).

450 €

Jean LE PAUTRE

Paris 1618 † 1682

45 - Proverbes. Deux festins de Gueux.

H250xL247mm environ chaque planche (sujets ronds).

Deux eaux-fortes originales.

Epreuves sur papier vergé. Filigrane (difficilement lisible pour une planche). Coupées à l'intérieur de la marque du cuivre. I.F.F. XVII^{ème}, Tome XI, n°531 & 532. Avec l'adresse de A. Boudan.

800 €

Nicolas de MATHONIERE

Graveur et éditeur à Paris de 1610 à 1630.

46 - Vanité. H235xL165mm.

Gravure au burin, sur papier vergé.

Coupée à l'intérieur de la marque du cuivre.

Signée « Nicolas de Mathoniere ex." dans la planche en bas à droite. Marges.

1 200 €

Claude MELLAN

Abbeville 1601 † Paris 1688

47 - La montée au calvaire.

H450(565)xL300(400)mm.

Burin original, sur papier vergé.

Quelques plis d'impression. I.F.F XVII ème, n°20.

Epreuve du II ème état sur II, sans la planche accessoire. Nom de l'artiste et date gravés à la pointe dans la planche en bas à gauche.

Tirage du XVIII ème siècle. Marges.

600 €

Jean PESNE

Rouen 1623 † Paris 1700

48 - La Charité Romaine. H292xL236mm.

Gravure à l'eau-forte et au burin d'après Nicolas Poussin (Villers 1594 † Rome 1665), sur papier vergé filigrané. Coupée sur la marque du cuivre, traces d'ancien montage au verso et petite rousseur sur le dos de l'homme. Robert-Dumesnil, Tome III, n°13.

Epreuve du II ème état sur II, avec les traces d'éraillures. Avec l'adresse de Le Blond et Privilège du Roy.

600 €

ECOLE ITALIENNE**Niccolo BOLDRINI**

Vicence (Italie) c.1500 † 1566

49 - Le mariage mystique de Sainte Catherine. c.1540.

H355xL475mm.

Gravure sur bois d'après Le Titien. Epreuve sur papier vergé. Filigrane: pas identifiable.

Trace de pli vertical médian, quelques petites taches et quelques déchirures restaurées.

Ch. Le Blanc, Tome I, n°13. *Titian and the Venetian Woodcut*, David Rosan and Michelangelo Murano, n°38. Etat unique. Marges.

1 600 €

Giulio BONASONE

Bologne c. 1498 † c. 1570

50 - Silène monté sur un âne, se soutenant de chaque côté sur un Faune. H135(137)xL218(220)mm.

Burin d'après Agostino Veneziano (c.1490 † Rome c.1540), sur papier vergé. Filigrane: Caducée dans un cercle. Coupée à l'intérieur de la marque du cuivre en bas (tablette manquante) et petite restauration à l'angle inférieur droit. Ch. Le Blanc, Tome I, n°151.

Bartsch, n°88. Signée "I.BONAHSO F" à la pointe dans la planche en bas à gauche.

Filet de marges pour trois côtés.

750 €

51 - Cupidon dans les Champs-Élysées. 1563.

H230xL357mm.

Burin original, sur papier vergé. Filigrane: Armoirie.

Traces d'ancien montage au verso et coupée à la limite du trait carré. Ch. Le Blanc, Tome I, n°141.

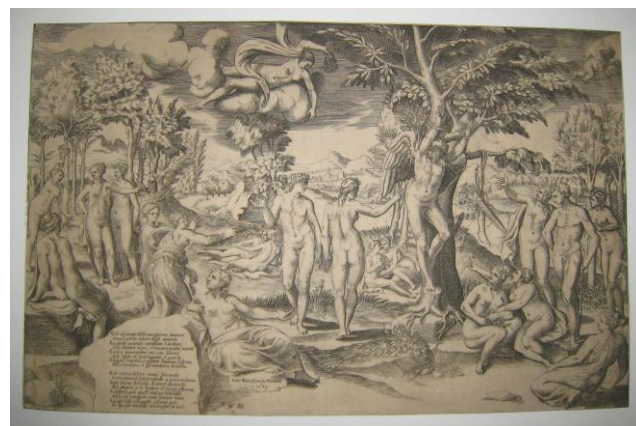
Epreuve du premier état avant l'adresse de Rossi.

Nom de l'artiste et date à la pointe dans la planche.

Belle épreuve portant au verso la marque de collection de F. Rechberger (1771-1843), peintre, graveur et conservateur du cabinet von Fries et de l'Albertina à Vienne, Lugt 2133.

Cette estampe représente l'Amour surpris dans les Champs Élysés par les âmes des amants qui ont éprouvé son pouvoir et qui, pour se venger, l'attachent à un arbre et le fouettent avec des bouquets de fleurs.

6 000 €

**Simone CANTARINI**

Oropezza (Etats Pontificaux) 1612 † Vérone 1648

52 - L'enlèvement d'Europe. c.1636. H223xL312mm.

Gravure à l'eau-forte, sur papier vergé. Filigrane:

Lettres et date 1788. Quelques petites taches et traces de manipulation dans les marges dont les bonnes marges sont légèrement brunies. Bellini, n°6.

Ch. Le Blanc, Tome I, n°29. Epreuve de l'état définitif, avec les mots "G. Renus (Reni) in et fec" ajoutés en bas à droite de la composition.

600 €

Agostino CARRACCI

Bologne 1557 † Parme 1602

53 - La Sainte Vierge protégeant deux confrères. 1582.

H305xL218mm. Gravure au burin d'après Paolo Véronèse (1528†1588), sur papier vergé. Coupée sur et à l'intérieur de la marque du cuivre et contrecollée. Bartsch, n°105. Ch. Le Blanc, Tome I, n°90.

M.Sopher, *Seventeenth Century Italian Prints*, n°45.

Etat unique avec l'adresse de Orazio Bertelli (actif c.1562 - 1588).

2 500 €

Stefano DELLA BELLA

Florence 1610 † 1664

54 - *Le cerf et la biche courant.*

H152(210)xL230(282)mm.

Eau-forte originale, sur papier vergé. Filigrane : Lettres. Deux longs plis d'impression dans le sujet. De Vesme, n°734. Etat unique. Signée à la pointe sous le sujet. De la suite de 9 planches « Chasses à différents animaux ». Marges.
350 €

55 - *Vues du Port de Livourne. 1655.*

H255(265)xL372(376)mm environ chaque planche. Suite complète de six eaux-fortes originales. Epreuves sur papier vergé. Filigrane: Serpent dans un grand Ecusson et lettres. Une des planches coupée sur la marque du cuivre et avec un pli d'impression, petites marges pour les cinq autres planches. De Vesme, n°844-849. Epreuves du II ème état sur II, avec l'épigramme "In Portu liburnensi..." sur la première planche de la suite et quelques menus travaux. Belle et rare suite homogène.

Titres: La statue de Ferdinand I, Grand-Duc de Toscane. Chargement d'une galère de l'ordre de Saint Etienne. Le départ d'une galère. Vue de quelques maisons donnant sur le port. La galère dont le pont est couvert de voiles. Vue d'une partie des fortifications du port.
6 000 €

Giorgio GHISI

Mantoue 1520 † 1582

56 - *Sinon trompant les Troyens. c.1540.*

H365xL472mm. Gravure au burin d'après Giovanni Battista Scultori (Mantoue 1503†1575), sur papier vergé filigrané. Coupée au sujet et restaurations. Lewis, n°7. Epreuve du II ème état sur V, avec l'adresse de Lafreri et avant l'adresse de Orlandi rajoutée.

Dans la mythologie grecque, Sinon est un espion grec de la Guerre de Troie qui joua un rôle important dans le conflit en incitant les Troyens à accepter le Cheval de Troie en le présentant comme une offrande destinée à Athéna. Le cheval dans la cité la nuit même, Sinon déclencha le signal à la flotte Grecque pour qu'ils viennent mettre la ville en sac.

3 500 €

Publiée par Antonio LAFRERY

Né à Salins en 1512, il travailla à Rome de 1540 à 1580.

57 - *L'Amphithéâtre Castrense à Rome. 1550.*

H306xL455mm. Gravure au burin, sur papier vergé filigrané (Aigle dans un cercle couronné, proche Briquet n°207, Rome 1573-1576).

Coupée au sujet et maculage au verso. Huelsen, n°20. De la série « Speculum Romanae Magnificentiae ».
1 200 €

Jacopo PALMA, le Jeune

Venise 1544 † 1628

58 - *Etudes d'Enfants. 1636.* H265(303)xL168(203)mm.

Eau-forte originale, sur papier vergé. Légère trace de pli horizontal médian et courte déchirure en marge inférieure. Ch. Le Blanc, Tome III, n°3-28. De la suite "Principes de Dessins". Marges.
1 200 €

Domenico ZENOI

Peintre et graveur italien, travaillant à Venise de 1560 à 1580.

59 - *L'Asinaria. (Combat entre l'Ignorance et la Raison). Ecco del asinesca ria natura contra Virtu la Dispietata Guerra. c.1560-1580.* H294xL406mm.

Burin, sur papier vergé. Filigrane: Une roue. Traces d'ancien montage au verso, coupée sur la marque du cuivre et petit pli d'impression à l'angle inférieur gauche. Ch. Le Blanc, Tome IV, n°24 (Rare). Signée à la pointe dans la planche dans la tablette titrée. Belle et rare épreuve.

Planche satirique de la Bêtise Humaine représentant au premier plan des ânes devant l'ancienne ville de Rome qui se vide et qui piétinent les attributs des Arts et des Sciences se trouvant sur le sol; et dans le ciel un âne planant camouflé comme Pégase. Sujet également gravé en sens inverse par Michele Lucchese en 1564.
15 000 €



XVIII EME SIECLE

XVIII EME SIECLE

60 - *[Eruption du Volcan de l'Hekla (Islande) en avril 1766]. c.1780.* H340xL540mm.

Gravure à l'eau-forte, sur papier vergé filigrané (Lettres). Coupée sur la marque du cuivre, traces d'ancien montage au verso, petite éraflure dans le ciel en haut à droite et courtes déchirures aux angles supérieurs. Marges du cuivre.
1 000 €

XVIII EME SIECLE

61 - Affiche Prospectus pour Les nouveaux Troubadours ou Journal des Muses de Pougin. c.1795.
H530xL420mm. Papier vergé. Filigrane: Lettres et Grappe de raisins. Traces de plis verticaux et horizontaux médians, et quelques plis d'impression. De l'Imprimerie de Pougin, rue des Pères, n°61, Faubourg Germain, à Paris. Placard portant au verso la marque de collection de Charles Joseph Guillemain (Lyon 1893-Saint-Mandé 1975), ingénieur civil, expert près les Tribunaux, à Tassin (Rhône), Lugt 4766 ("Cachet parfois utilisé par le collectionneur Charles Joseph Guillemain au verso « de grandes pièces », selon le questionnaire sur sa collection retourné à Frits Lugt le 31 janvier 1964 (archives de la Fondation Custodia").

650 €

XVIII EME SIECLE

62 - Trompe-l'oeil représentant un mendiant au milieu des assignats ou des monnaies de papier publiées pendant la Révolution française. c.1797.
H563(568)xL470(475)mm.
Gravure à l'eau-forte, sur papier vergé. Filigrane: Fleur de lys dans un écu couronné.
Coupée sur la marque du cuivre en bas et quelques courtes déchirures dans les larges.
Illustré au centre d'un Gueux d'après Jacques Callot (de la série "Les Gueux").

1 000 €

J. Jacques ALIAMET

Abbeville 1728 † Paris 1788

63 - Les quatre Heures du Jour.

H355(368)xL455(470)mm environ chaque planche.
Suite complète de quatre gravures à l'eau-forte et au burin d'après les tableaux de Joseph Vernet (Avignon 1714 † Paris 1789). Epreuves sur papier vergé filigrané (lettres). Petites restaurations.
Portalis & Béraldi, Tome I, n°6. Ch. Le Blanc, Tome I, n°35-38. Epreuves du IV^{ème} état sur IV, avec la lettre, la dédicace et l'adresse du graveur.
A Paris, chez l'Auteur rue des Mathurins vis-à-vis celle des Masons. Belles épreuves à petites marges.

2 000 €

Pierre Michel ALIX

Paris 1762 † 1817

64 - Vous vous reverrez un jour! c.1804-1815.

H395xL473mm.

Gravure à l'eau-forte et à l'aquatinte d'après Louis Lafitte (France 1770 † 1828), imprimée en couleurs, sur papier vélin. Déchirures restaurées dans les marges et deux petits plis d'impression en haut à gauche. Ch. Le Blanc, non décrit. A Paris, chez Osterwald l'aîné, rue Pelletier, n°3. Marges du cuivre.

350 €

Anne ALLEN

Spécialiste de la gravure d'ornements, d'origine britannique probablement, elle travaillait à Paris vers 1760. Elle a gravé, d'après Pillement, plusieurs suites de charmants motifs imprimés en couleurs.

65 - Chinoiserie. H197(265)xL140(227)mm.

Gravure à l'eau-forte d'après Jean Pillement (Lyon 1728 † 1808), imprimée en couleurs au repérage, sur papier vergé. Quelques déchirures restaurées et petites taches dans les marges.

Nom des artistes gravés à la pointe dans la planche.
600 €

Pierre François BASAN

Paris 1723 † 1797

66 - Ballet dansé au Théâtre de l'Opéra, dans le Carnaval du Parnasse. & La Guinguette, Divertissement pantomime du Théâtre Italien composé par le Sr De Hesse. Dédiés à Monseigneur le Duc de la Valière. c.1760.

H320(392)xL370(432)mm & H323(377)xL370(425)mm.

Deux gravures à l'eau-forte et au burin d'après Gabriel de Saint Aubin (Paris 1724 † 1780).

Epreuves sur papier vergé. Filigrane: Grand Aigle bicéphale couronné. Quelques rares rousseurs claires dans les marges. Ch. Le Blanc, Tome I, n°341 & n°367.
A Paris, chez Basan Graveur, rue St Jacques.

1 800 €

Charles Nicolas COCHIN, fils

Paris 1715 † 1790

67 - La blanchisseuse. 1739. H280(286)xL312(321)mm.

Gravure à l'eau-forte d'après le tableau original, du Cabinet de Mr Le Chevalier de la Roque, par Jean-Siméon Chardin (1699†1779). Epreuve sur papier vergé. Petites traces d'ancien montage au verso.
Bocher, n°6. A Paris, sur le Pont Nôtre-Dame, chez Cochin, à St Charles, Avec privilège du Roy.

Petites marges.

600 €

Richard Purcell, dit Charles CORBUTT

Actif à Londres vers 1760.

68 - Mrs Brooks. c.1765. H357(410)xL254(288)mm.

Gravure à la manière noire d'après Thomas Worlidge (Pterboérough 1700 † 1766), sur papier vergé.

Petit pli d'impression en marge gauche et quelques restaurations dans les marges. Ch. Le Blanc, Tome II, n°2. Imprimée par Robt. Sayer No. 53 Fleet Street.

Marges.

Mrs Brooks était la femme du graveur John Brooks (Actif à Londres à partir de 1747).

300 €

69 - Lucy Cooper (Courtisane).

H355(400)xL254(290)mm.

Gravure à la manière noire d'après Frans Van der Mijl (Dusseldorp 1719 † Londres 1783), sur papier vergé. Quelques déchirures restaurées sur les bords dont une atteignant un peu le sujet en bas à droite. Ch. Le Blanc, non décrit. Imprimée par Robt. Sayer at the Golden Buck in Fleetstreet. Marges. 300 €

Nicolas DE LAUNAY

Paris 1739 † 1792

70 - La bonne mère. 1779. H585(610)xL445(470)mm.

Gravure à l'eau-forte et au burin d'après Jean-Honoré Fragonard (Grasse 1732 † Paris 1806), sur papier vergé fort. Traces d'ancien montage au verso et rousseurs. Ch. Le Blanc, Tome II, n°21. I.F.F XVIIIème, n°196. Epreuve à toutes lettres. A Paris, chez l'Auteur, rue de la Bucherie, la Porte cochère après la rue des Rats. Marges. 600 €

Claude Augustin DUFLOS

Paris 1707 † 1784

71 - Les quatre Eléments.

H228xL245mm environ chaque planche. Suite complète de quatre gravures à l'eau-forte et au burin d'après François Boucher (Paris 1703 † 1770). Epreuves sur papier vergé. Filigrane: Lettres et croix dans un cercle pour une planche, lettres pour deux d'entre-elles. Coupées à la marque du cuivre; rares rousseurs claires pour "La Terre". Ch. Le Blanc, Tome II, n°79-82. I.F.F XVIIIème, n°114. Etat unique. A Paris, chez Duflos graveur, Place Dauphine, Avec Privilège du Roy. Fines marges du cuivre. 1 200 €

Jean Honoré FRAGONARD

Grasse 1732 † Paris 1806

72 - L'Armoire. 1778. H398xL485mm.

Eau-forte originale, sur papier vergé. Coupée sur la marque du cuivre, traces d'ancien montage au verso, trace de pli vertical médian, quelques déchirures restaurées et épidermures dans les marges. Ch. Le Blanc, Tome II, n°23. P. de Baudicour, n°2. Rare épreuve du II ème état sur III, avant l'adresse de Naudet. Epreuve portant au verso deux fois la marque de collection d'Emile Lachenaud (1835-1923), Lugt 3473. Marges du cuivre. 3 000 €

Claude GILLOT

Langres 1673 † Paris 1722

73 - L'Education. c.1700-1710.

H257(265)xL342(350)mm.

Eau-forte originale, sur papier vergé. Inventaire du Fonds français, Graveurs du XVIII siècle, Tome X, Paris, Bibliothèque Nationale, 1961, p. 233-272. Planche de la suite de quatre pièces "La vie d'un satyre". A Paris, chez J. Audran Graveur du Roy, à l'Hôtel Royal des Gobelins, avec privilège du Roi. Belle épreuve à petites marges. Peintre et graveur célèbre pour ses pièces satyriques. 600 €

Richard EARLOM

Angleterre c.1743 † Londres c.1794

74 - The Judgment of Paris. (Le jugement de Pâris). Août 1778. H395(410)xL465(480)mm.

Gravure à la manière noire d'après Luca Giordano (Naples 1634 † 1705), sur papier vergé. Petites déchirures restaurées dans les marges. Ch. Le Blanc, Tome II, n°28. Publiée chez John Boydell, à Londres. Petites marges. 650 €

75 - A Flower piece & A Fruit piece. (In the Cabinet at Houghton). 1778 et 1781.

H545xL395mm.

Deux gravures à la manière noire d'après les dessins de Joseph Farington et les tableaux de Van Huysom en 1722 & 1723. Epreuves sur papier vergé. Filigrane: Lettres. Coupées sur la marque du cuivre. Ch. Le Blanc, Tome II, n°53-54. Epreuves du III ème état sur III, les noms des auteurs terminés. Publiées chez John Boydell; graveur à Cheapside à Londres, le 25 juin 1778 et le 1er Septembre 1781. 1 800 €

Marguerite GERARD

1761 † 1837. Belle-sœur de J.H. Fragonard.

76 - Au génie de Franklin. 1779. H517xL385mm.

Gravure à l'eau-forte d'après le tableau de 1778 de Jean-Honoré Fragonard (Grasse 1732 † Paris 1806), imprimée en sépia, sur papier vergé. Filigrane: Lettres. Coupée à l'intérieur de la marque du cuivre, une déchirure restaurée en haut à droite dans l'angle, légères traces de manipulation et épidermures. Portalis & Bérardi, Tome II, p.293. Epreuve du II ème état sur II, avec la lettre. Marges du cuivre. Allégorie rappelant le rôle politique de Benjamin Franklin (1706†1790), qui, après avoir participé à la rédaction de la déclaration d'Indépendance américaine (1776), fut envoyé comme ambassadeur pour solliciter l'aide de la France contre l'Angleterre. 2 500 €

Frank HEISSIG

Graveur et éditeur né à Vienne, actif à Augsbourg vers 1770.

77 - *Les quatre saisons.*

H340(360)xL430(448)mm environ chaque planche.
Suite complète de quatre gravures à la manière noire d'après Johann Georg Bergmüller (Türkheim 1688 † Augsbourg 1762). Epreuve sur papier vergé.
Filigrane: Grande Armoirie et lettres.
1 400 €

Benoît Louis HENRIQUEZ

Paris 1732 † Paris 1806

78 - *Echec et Mat. 1768.* H582(584)xL425(427)mm.

Gravure à l'eau-forte et au burin d'après le tableau de Charles Amédée Philippe Van Loo en 1763, sur papier vergé. Filigrane: Ecusson & Lettres.
Restaurations dans les marges. I.F.F XVIIIème, n°17. Portalis & Béraldi, p.402. A Paris, chez Henriquez, Maison du Limonadier faisant le coin de la Rue du Haut-Moulin au bas du Pont Notre-Dame, et chez Buldet, Rue de Gesvre.
Filet de marges.
600 €

79 - *L'Optique.* H375(380)xL253(265)mm.

Gravure à l'eau-forte et au burin d'après François Eisen Père (1700†1777), sur papier vergé.
Courtes déchirures et épidermures dans les marges, traces de manipulation et légèrement empoussiérée.
Ch. Le Blanc, non décrit. I.F.F XVIIIème, n°11.
A Paris, chez Buldet, rue de Gèvres.
Marque de collection rouge (Gard) au bas à droite dans la tablette, Lugt 1065b (non identifiée).
600 €

Jacob HOOLAART

Dordrecht 1723 † 1789

80 - *Jeune garçon recevant de l'argent d'une femme.* H250xL234mm.

Gravure à la manière noire, sur papier vergé.
Filigrane: Aigle dans un écusson.
Coupée sur la marque du cuivre, traces d'ancien montage au dos, légère trace de pli horizontal médian et rares infimes accrocs.
300 €

81 - *[Discussion dans les bois].*

H210(232)xL255(290)mm.

Gravure à la manière noire, sur papier vergé.
Traces d'ancien montage (visibles au recto) et quelques rousseurs au verso. Marges.
300 €

82 - *[Femme assise écoutant sa boîte à musique].*

H235(283)xL200(227)mm.

Gravure à la manière noire, sur papier vergé filigrané. Traces d'ancien montage et quelques rousseurs au dos. Signée des initiales "I.H.P." en bas à gauche dans la planche. Marges.
350 €

83 - *[Les Musiciens].* H228(276)xL186(215)mm.

Gravure à la manière noire, sur papier vergé. Traces d'ancien montage, traces de mouillures visibles au verso et légères petites éraflures dans le sujet. Marges.
350 €

84 - *[Trois hommes autour d'une table jouant au backgammon].* H222(227)xL152(165)mm.

Manière noire d'après Adriaen van Ostade (Haarlem 1610 † 1684), sur papier vergé. Coupée sur la marque du cuivre en bas, légère trace de pli horizontal médian, traces d'ancien montage et quelques rousseurs au dos. Petites marges.
400 €

Johann Gerard HUCK

Düsseldorf 1740 † Hannover 1811

85 - *Les derniers Adieux de Louis XVI, Roi de France et de Navarre, à sa famille, la veille de sa mort le 20 janvier 1793. 1793.* H488xL565mm.

Gravure originale à la manière noire, sur papier vergé. Epreuve coupée au sujet et contrecollée, quelques rousseurs. De Vinck, n°5114.
Publiée chez l'artiste "Herausgegeben von J.G. Huck, im Mai 1793".
1 000 €

D'après Jean HUBER, dit Huber-Voltaire

Chambésy 1721 † Lausanne 1786

86 - *Le dîner des Philosophes, réunissant Voltaire, Le Père Adam, D'Alembert, Diderot, l'Abbé Maury, le Marquis de Condorcet et La Harpe. (D'après le tableau de 1772-1773).* H230(258)xL340(365)mm.

Eau-forte originale, sur papier vergé.
Petites traces d'ancien montage au verso.
Portalis Béraldi, Tome II, p.437. Marges.
Jean Huber, un familier de Voltaire, fut témoin de la vie quotidienne de son ami à Ferney où il s'installa à partir de 1760. Cette scène, par contre, fut imaginée par Huber car Diderot n'est jamais allé à Ferney.
1 800 €

Jean-François JANINET

Paris 1752 † 1789

87 - La Réunion des plaisirs & L'aimable paysanne.

H244xL197mm & H248(252)xL200mm.

Deux gravures à l'aquatinte, la première d'après Le Clerc et la seconde d'après St Quentin, imprimées en couleurs au repérage. Epreuves sur papier vergé.

Coupée à l'intérieur de la marque du cuivre et déchirure restaurée au pied du sujet pour la première; coupée à l'intérieur de la marque du cuivre sur trois côtés pour la seconde.

I.F.F XVIIIème, n°198 et 230. Ch. Le Blanc, Tome II, n°46. Portalis & Béraldi, n°48 & 50.

Epreuves du II ème état sur II, avec la lettre.

1 000 €

Jean-Pierre Marie JAZET

Paris 1788 † 1871

88 - La Promenade du Jardin Turc (à Paris). 1812.

H365xL563mm.

Gravure à l'eau-forte et à l'aquatinte d'après Jean-Jacques De Boissieu (Lyon 1736 † 1810), imprimée en couleurs et rehaussée à l'aquarelle, sur papier vélin.

Coupée sur la marque du cuivre et traces d'ancien montage au verso. I.F.F. Après 1800, n°2. Avec l'adresse de Rolland, Place des Victoires, à Paris.

Marges du cuivre.

800 €

Jacques Philippe LE BAS

Paris 1707 † 1783

89 - Vue de Schevelinge, Village de Hollande.

H400(430)xL460(545)mm.

Gravure à l'eau-forte et au burin d'après Van der Neer, sur papier vergé brun. Rares courtes déchirures dans les marges et légères traces de manipulation. Ch. Le Blanc, Tome II, n°432.

A Paris, chez J. Ph. Le Bas Graveur du Cabinet du Roy, rue de la Harpe.

350 €

90 - Moisson, ou III ème Vue de Flandre, tiré du Cabinet du Chevalier de la Rocque. 1742.

H395(485)xL455(590)mm.

Gravure à l'eau-forte et au burin d'après David Teniers le Jeune (Anvers 1610 † Bruxelles 1690), sur papier vergé (fragment de filigranes lettres).

Trace d'ancien montage au verso et rousseurs.

Ch. Le Blanc, Tome II, n°316. Portalis & Béraldi, Tome II, p.576. I.F.F XVIIIème, n°371. Etat unique.

A Paris, chez J.P. Le Bas graveur du Roy, rue de La Harpe, vis-à-vis la rue Percee. Marges.

350 €

91 - Retour de Guinguette. 1745.

H390(490)xL460(590)mm.

Gravure à l'eau-forte et au burin d'après David Teniers le Jeune (Anvers 1610 † Bruxelles 1690), sur papier vergé. Filigrane: Fragment de lettres. Trace d'ancien montage et rousseurs claires au verso; pli d'impression en marge inférieure et rousseurs claires dans les marges. Ch. Le Blanc, Tome II, n°526. Portalis & Béraldi, Tome II, p.578. I.F.F XVIIIème, n°395. Etat unique. A Paris, chez Le Bas, Graveur du Cabinet du Roy rue de La Harpe. Marges. 400 €

Jean-Pierre NORBLIN DE LA GOURDAINE

Misy-faut-Yonne 1745 † 1830

92 - La chaste Suzanne. 1776.

H170(174)xL224(227)mm.

Eau-forte originale, sur papier Chine.

Quelques rousseurs claires et traces d'ancien montage au verso. Hillemacher, n°3. Signée à la pointe dans le sujet. Epreuve, à petites marges, portant au verso la marque de collection de G. Usslaub (né en 1845), administrateur délégué de la Société des Docks libres et Magasins généraux, à Marseille (Lugt 1221), et en marge inférieure la marque de collection violette de Gunnar W. Lundberg (Södertelge 1903-1986), historien de l'art et collectionneur à Paris (Lugt 4679).

1 200 €

**93 - Le Scribe. 1781. H240(252)xL215(225)mm.**

Gravure à l'eau-forte d'après le tableau de Van Rijn Rembrandt (Leyde 1606 † Amsterdam 1669) peint en 1644, sur papier Chine. Quelques légers plis de manipulation et rares rousseurs claires dans les petites marges. Hillemacher, n°14. Signée et datée à la pointe dans la planche en bas à droite. 600 €

Giovanni Battista PIRANESI

Mozano 1720 † Rome 1778

94 - Le Puits. Planche XIII de l'ouvrage "Prisons imaginaires de G. Battista Piranesi" (2ème Edition). Entre 1749 et 1760. H403(410)xL542(550)mm.

Gravure originale à l'eau-forte et au burin, sur papier vergé fort. Légère trace de pli vertical médian, un pli d'impression en haut centré et restaurations.

Robison, n°39. Epreuve du I^{er} état sur VI, avant le numéro. Signée "Piranesi f." à la pointe sous le sujet à droite. Petites marges.

8 000 €



95 - L'Escalier des Trophées. Planche VIII de l'ouvrage "Prisons imaginaires de G. Battista Piranesi" (Première édition). Entre 1749 et 1760.

H545(550)xL397(402)mm.

Gravure originale à l'eau-forte et au burin, sur papier vergé fort. Filigrane: Fleur de lys dans un cercle.

Légère trace de pli horizontal médian, un pli d'impression à gauche centré et restaurations.

Robison, n°34. Epreuve du I^{er} état sur VI, avant le pilier avec la chaîne en bas à gauche. Petites marges.

8 000 €

Alexandre RUNCIMAN

Edimbourg 1736 † 1785.

Peintre et graveur écossais de sujets historiques et mythologiques.

96 - Sigismonde assise devant une table. c.1819-1822.

H137xL84mm.

Eau-forte originale, sur papier vélin.

Coupée à la limite ou sur le trait carré.

Ch. Le Blanc, Tome III, n°2. Signée "A.Runciman inv.

E fecit" à la pointe sous le sujet en bas à droite.

Rare.

1 000 €

John Raphaël SMITH

Derby 1752 † Worcester 1812

97 - Astarté & Zadig. Juillet 1782.

H453(458)xL555(563)mm.

Gravure à la manière noire d'après LR. Home, sur papier vergé filigrané (lettres). Coupée à l'intérieur la marque du cuivre en bas. Ch. Le Blanc, Tome III, n°203. Publiée chez l'artiste, n°83 Oxford Street & chez J. Birchall, n°473 Strand, à Londres.

Petites marges pour trois côtés.

Dans "Zadig ou la destinée", de Voltaire, Astarté est une femme, ancienne reine de Babylone réduite à l'esclavage, qui retrouve son premier et seul amour : Zadig.

450 €

98 - Mrs Mills. (Portrait de la chanteuse Isabella Mills, née Burchell, 1734 † 1802). 1786.

H380(455)xL280(398)mm.

Gravure à la manière noire d'après George Engleheart (Kew (Surrey) 1750 † 1829), imprimée en couleurs, sur papier vergé. Filigrane: Lettres.

Déchirures restaurées et manques comblés dans les marges, quelques rousseurs claires marginales.

Ch. Le Blanc, T.III, n°108. Epreuve portant au verso la marque de collection de Th. Dimsdale (1758-1823), Lugt 2426. Publiée à Londres chez l'artiste.

660 €

Giuseppe VASI

Corleone (Sicile) 1710 † Rome 1782

99 - Le cortège de la Chine sortant du Palais Farnèse. "La solenne cavalcata in cui V.ra Ecc.za fa per la prima volta la pubblica e gloriosa Sua comparsa di ambasciatore straordinario di Sua Maesta il re delle Due Sicilie [...]" 1756.

H410(440)xL575(640)mm.

Eau-forte originale, sur papier vergé. Filigrane: Fleur de lys dans un double cercle. Légère trace d'ancien pli vertical médian, rousseurs et rares courtes déchirures dans les marges. Texte modifié dans la tablette "Signre. Clemente XIII".

Cette estampe représente le départ depuis la Place farnèse à Rome de la cavalcade accompagnant le China, ou Cheval blanc, et Don Lorenzo Colonna, Ambassadeur du Roi carlo di Bordbone des Deux Siciles, pour la cérémonie d'hommage au Pape.

1 800 €

Jeremias WACHSMUTH

Augsbourg 1712 † 1779

100 - Les quatre Saisons.

H263xL183mm environ chaque planche.

Suite complète de quatre gravures originales à l'eau-forte. Epreuves sur papier vergé.

Coupées sur la marque du cuivre et petites traces d'ancien montage au verso de chacune.

Ch. Le Blanc, non décrit. Avec l'adresse "Mart.

Engelbrecht excudit A.V" (1684†1756).

450 €

WATTEAU (Valenciennes 1684 † Nogent-sur-Marne 1721) & **Charles Louis SIMONNEAU, l'aîné**

Orléans vers 1645 † Paris 1728

101 - Acteurs de la Comédie Italienne. "Les habits sont Italiens...". H295(325)xL215(243)mm.

Gravure originale à l'eau-forte et au burin sur papier vergé. Anciennes déchirures restaurées dans les marges. Portalis & Béraldi, T.III, p.561 & 652.

Dacier, n°130. Epreuve du IV^{ème} état sur VI, terminée, avec toute lettre et l'adresse de Sirois.

600 €



Franz Edmund WEIROTTER

Innsbruck 1730 † Vienne 1771

102 - La Tempête. 1764. H204xL273mm.

Gravure à l'eau-forte d'après Joseph Vernet (Avignon 1714 † Paris 1789), sur papier vergé.

Coupée sur la marque du cuivre, légèrement empoussiérée et quelques plis d'impression.

Ch. Le Blanc, Tome IV, n°33. Etat unique.

Dédicace dans la tablette "Dédié à M. Watelet de l'Académie Française, gravé d'après le tableau original de Vernet tiré au Cabinet de Mr Le Bailly de Breteuil, Ambassadeur de S. Ordre à Rome".

350 €

XIX EME SIECLE

Louis ABEL-TRUCHET

Versailles 1857 † 1918

103 - Jeune femme dans un parc. c.1907.

H420(577)xL330(435)mm.

Aquatinte originale, imprimée en couleurs au repérage, sur papier vergé Arches.

Taches au verso, une déchirure consolidée en marge droite et rousseurs dans les marges.

Signée à la mine de plomb par l'artiste.

450 €

John AGAR

Actif à Londres de 1799 à 1820.

104 - Mrs Duff. 1822. H437(458)xL348(358)mm.

Gravure au pointillé d'après Richard Cosway (Tiverton 1742 † 1821), imprimée en sanguine, sur papier vélin. Trace d'adhésif en bordure gauche, pliures et petites déchirures en bordures.

Ch. Le Blanc, Tome I, œuvre non citée.

Daniell, Frederick B, *A Catalogue Raisonné of the Engraved Works of Richard Cosway*, R.A., London,

1890. Epreuve avec la lettre et la dédicace à James Duff. Publiée à Londres par R. Ackermann.

Mary Caroline Manners était la femme de James Duff (1776-1857), Comte de Fife (Ecosse) qui devint en 1808 un Général espagnol. Ils se marièrent en 1799 et elle mourut en 1805.

600 €

Paul Albert BESNARD

Paris 1849 † 1934

105 - L'Accouchement. c.1886.

H315(505)xL247(320)mm.

Gravure originale à l'eau-forte et à la pointe sèche, sur papier vergé. Filigrane: Fleur de lys dans un écu couronné. Rares courtes déchirures dans les marges.

Delteil, n°49. Planche 3 de la suite "La femme".

Epreuve, à toutes marges, justifiée "Tirée à 100" et signée à la mine de plomb par l'artiste.

600 €

Félix BRACQUEMOND

Paris 1833 † 1914

106 - La Terrasse. (Sèvres vue de la villa Brancas). 1876. H250(295)xL352(430)mm.

Eau-forte originale, sur papier vergé.

I.F.F Après 1800, n°377. Béraldi, n°215.

Epreuve de l'état définitif (VIII^{ème} sur VIII), avec la lettre et publié dans "L'Art". Signée, titrée et datée

"Xbre 1876" à la pointe dans la planche.

Imprimée chez Salmon. Marges.

350 €

Edgar CHAHINE

Vienne 1874 † Paris 1947

107 - La Seine à Courbevoie. 1907.

H295(385)xL460(565)mm.

Gravure originale à l'eau-forte, pointe sèche et vernis mou, sur papier Japon. Rares rousseurs dans les bonnes marges et petites éraflures dans le sujet en bas à gauche (dans l'eau). Tabanelli, n°261.

Etat unique (tiré à 50 épreuves sur différents papiers, signées et numérotées, plus quelques épreuves d'artiste signées). Epreuve numérotée 7/40 et signée à la mine de plomb par l'artiste.

350 €

Charles CHAPLIN

Né aux Andelys en 1825.

108 - Novembre, Aunay, 1856.

H190(360)xL260(520)mm.

Eau-forte originale, sur papier vergé.

Quelques rares rousseurs claires dans les marges.

Béraldi, Tome IV, n°13. Située, nom de l'artiste et

date à la pointe sous le sujet, mais sans la légende

"The glommy night". Epreuve dédiée "A Monsieur

L'Abbé Gasschler, hommage de très vive sympathie"

et contresignée à la mine de plomb par l'artiste.

Selon Henri Béraldi "Cette très intéressante eau-forte

, caractéristique de la première manière de Chaplin,

a été publiée dans le recueil des 15 planches".

350 €

Alexandre CHAPONNIER

Paris 1793 † Paris 1852

109 - Les femmes se battent &**Les hommes se disputent.**

H374xL450mm &

H360(383)xL445(478)mm.

Deux gravures à l'aquatinte d'après Louis Léopold

Boilly (La Bassée (Nord) 1761 † Paris 1845).

Epreuves sur papier vélin. Coupée sur la marque du

cuivre et petite tache brune en marge inférieure pour

la première; courte déchirure en marge inférieure

pour la seconde. Harrisse, n°307 & 308. Publiées par

Ch. Bance & Aumont, Mds d'estampes à Paris.

650 €

Alexandre Louis CHARPENTIER

Paris 1856 † 1909

110 - La petite Hollandaise ou Wemeldingen. 1896.

H587xL433mm. Lithographie originale gaufrée,

imprimée en couleurs, sur papier vélin. Signée du

cachet sec (monogramme) de l'artiste dans la planche

en bas à gauche. De la suite de six lithographies

gauffrées "En Zélande". Belle épreuve, avec marges,

portant le timbre sec de l'éditeur L'Estampe Originale

(Lugt 819) ainsi que celui du Cercle de la Librairie

(Lugt 438) en marge inférieure.

600 €

Jean-Baptiste Camille COROT

Paris 1796 † Ville d'Avray 1875

111 - Souvenir d'Italie. H320(525)xL240(330)mm.

Eau-forte originale, sur papier Chine appliqué.

Rares rousseurs claires dans les bonnes marges.

Delteil, n°5. Epreuve avec la lettre, le numéro 38 et

l'adresse de Cadart et Chevalier.

Tirage de la "Société des Aquafortistes".

Imprimée chez Delâtre, rue St Jacques, 303, à Paris

et publiée par Cadart & Chevalier, à Paris.

800 €

112 - Le Poète et la Muse. 1871. H188xL155mm.

Cliché-verre original à la pointe, imprimé en bistre

sur papier photosensible, anciennement monté par le

bord supérieur sur papier Japon. Delteil, n°94.

Robaut, n°3215. Etat unique.

Signée à la pointe dans la planche.

Bel état de conservation.

2 000 €

**Honoré DAUMIER**

Marseille 1808 † 1879

113 - Un des légers inconvénients du Macadamisage.**- Plus que ça d'poussière.... Allez donc faire une****promenade d'agrément sur le Boulevard. 1850.**

H275xL358mm.

Lithographie originale, sur papier vélin.

Delteil, n°2019. Signée des initiales dans la planche

en bas à gauche. Imprimée chez Me. Ve. Aubert,

Croix des Pts Ch. 21, Paris.

Publiée chez Aubert & Cie, Pl. de la Bourse, 29.

Planche 155 de la série "Actualités".

Belle épreuve, avec marges, portant au verso la

marque de collection de André Bloch (décédé en

1947, Paris)

250 €

H. DELASALLE

Actif pendant la première moitié du XX ème siècle.

114 - [Eléphant]. H260(285)xL320(375)mm.

Pointe sèche originale, sur papier vergé Van Gelder

Zonen. Une courte déchirure en marge supérieure.

Epreuve, avec marges, portant deux cachets noirs

"Saef Etat", annotée "1er état", numérotée "2-2" et

signée au crayon gris par l'artiste.

350 €

Dominique Vivant DENON

Givry 1747 † Paris 1825

115 - *Allégorie de Félicité Maternelle*. 1817.

H290xL440mm.

Lithographie originale, sur papier vélin crème.

Légère trace de pli au bas de la marge droite.

I.F.F Après 1800, n°11. Signée des initiales de l'artiste dans la planche en bas à droite. Marges.

1 500 €

Gottfried GRAF

Mengen (Allemagne) 1881 † Stuttgart 1938

116 - *Erhebung*. c.1917. H500xL375mm.

Gravure sur bois originale, sur papier Japon vergé.

Une déchirure consolidée en marge supérieure et un

petit trou au pied du sujet à gauche. Signée du

monogramme dans la planche en bas à gauche.

Marges.

800 €

Eugène GRASSET

Lausanne 1845 † Sceaux 1917

117 - "*Salon des Cent*", 31 rue Bonaparte, paris (du 5 au 25 avril). Exposition d'une partie de l'œuvre de E. Grasset. c.1898. H400xL290mm.

Lithographie, imprimée en couleurs.

Rares petits plis sur le bord des marges.

Signée du monogramme dans la planche en bas à

gauche. Planche 98 des "Maîtres de l'Affiche",

imprimée chez Chaix.

200 €

118 - *Affiche pour l'Académie de la Grande Chaumière*. c.1904. H447xL320mm.

Gravure sur bois, coloriée au pochoir,

sur papier vélin brun. Une courte déchirure en

marge gauche. Epreuve avant la lettre.

Signée du monogramme de l'artiste en bas à gauche.

L'Académie de la Grande Chaumière est la seule institution qui, au

début du siècle, ait ouvert la voie à l'Art Indépendant, laissant

s'exprimer toutes les formes ou techniques, libérant ainsi ses

visiteurs et ses artistes des tendances académiques contraignantes

artistiquement, mais aussi intellectuellement.

600 €

Henri Charles GUERARD

Paris 1846 † 1897

119 - *Dieppe*. H300(365)xL475(535)mm.

Gravure originale à l'eau-forte, pointe sèche,

vernis mou et roulette, sur papier vergé crème.

Traces d'ancien montage sur les bords au verso sur

lequel a été imprimée en rouge des Essais de cartes

de visite gravés par l'artiste (Six sujets dont Pierrot,

Corbeau, personnages dansant...).

Située et signée à la pointe dans la planche en bas à

gauche. Epreuve, avec marges, dédicacée "A

Monsieur Durand Tahier, bien cordialement" et

contresignée à la mine de plomb par l'artiste.

Hippolyte Durand Tahier (1864-1899) était un peintre qui fut également secrétaire général de la Société nationale des Beaux-Arts.

750 €

120 - [*L'Arrivée au port*]. H220(300)xL335(408)mm.

Gravure originale à l'eau-forte et au vernis mou, sur

papier vergé filigrané (Dépôt). Impression bistrée.

Traces d'ancien montage au verso, légères traces de

plis de manipulation, rares rousseurs claires dans les

marges et au verso. Signée à la pointe dans le sujet

en bas à gauche. Epreuve contresignée à la mine de

plomb par l'artiste.

350 €

121 - [*Barques amarrées à Dieppe*].

H295(370)xL480(545)mm.

Gravure originale à l'eau-forte, vernis mou et à la

roulette, sur papier vergé Van Gelder Zonen

(Fleur de lys dans un écu couronné). Traces d'ancien

montage au verso, rares petits plis de manipulation

et rares rousseurs claires dans les marges.

Signée à la pointe dans la planche (sur l'une des

barques). Epreuve située "Dieppe" et contresignée à

la mine de plomb par l'artiste au bas du sujet à

gauche.

450 €

122 - [*Bateaux amarrés, à Dieppe*].

H295(370)xL478(545)mm.

Gravure originale à l'eau-forte et à la roulette, sur

papier vergé Van Gelder Zonen. Traces d'ancien

montage au verso, papier enfoncé (déchirure) au

milieu de la droite, tache brune dans le ciel et

rousseurs dans les marges. Signée en partie à la

pointe dans le sujet en bas à droite.

Epreuve située "Dieppe" et contresignée à la mine de

plomb par l'artiste au bas du sujet.

450 €

Paul HUET

Paris 1803 † 1869

123 - *Orange au Mont-Doré*. c.1834.

H143(450)xL195(635)mm.

Manière noire originale, sur papier Chine appliqué.

Petite trace de pli marqué en bas à droite en marge.

Delteil, n°21. Epreuve du II ème état sur II, le cuivre

réduit. Belle épreuve, à grandes marges, portant le

cachet noir de l'artiste (Lugt 1269) et un cachet sec

"Huet" (Lugt non décrit).

1 200 €

Louis ICART

Toulouse 1888 † Paris 1951

124 - Winter bouquet. [Femme en fourrure, sous la neige]. 1924. H440(520)xL315(395)mm.

Gravure originale à la pointe sèche et à l'aquatinte, sur papier vélin. Quelques déchirures restaurées dans les marges. Editée par la Société des Graveurs Modernes, 194 rue de Rivoli, Paris.

Belle épreuve, avec marges, annotée "Epr. D'artiste" et signée au crayon noir par l'artiste.

600 €

Charles JACQUE

Paris 1813 † 1894

125 - La Mort berçant un Enfant. 1845.

H93(133)xL112(165)mm.

Eau-forte originale, sur papier vergé.

J.J. Guiffrey, n°307. Etat unique.

Signée des initiales de l'artiste à la pointe dans le sujet. Epreuve, avec marges, portant sur son montage d'origine la marque de collection de F. Masson (2ème moitié du XIXe siècles), monteur de gravures et imprimeur, à Paris, Lugt 1032.

800 €

Alexandre LUNOIS

Paris 1863 † Le Pecq 1916

126 - Le Magasin de nouveautés ou Au Bon Marché. 1893. H498xL650mm.

Lithographie originale, imprimée en couleurs, sur papier Japon fort. Très légères traces de manipulation dans les marges. I.F.F Après 1800, n°38. Belle épreuve, avant toute lettre, signée à la mine de plomb par l'artiste.

800 €

Auguste MALO-RENAULT

Saint Malo 1870 † 1938

127 - Menu pour "Les Cent Bibliophiles", Eté 1913.

H195(225)xL135(162)mm.

Pointe sèche originale, imprimée en couleurs, sur papier Japon. Signée à la pointe dans le sujet en bas à gauche. Marges.

220 €

Edouard MANET

Paris 1832 † 1883

128 - Charles Baudelaire de profil en chapeau (2ème planche). 1862. H105(283)xL90(218)mm.

Eau-forte originale, sur papier Chine. Harris, n°59. Belle épreuve, avec marges, du III ème état sur III, avec la lettre en bas à gauche "Peint et Gravé par Manet 1862". Signée du monogramme de l'artiste dans la planche. Imprimée chez A. Salmon et publiée dans une biographie posthume écrite par Charles Asselineau, Charles Baudelaire, sa vie et son œuvre, parue en 1869, où figurait également un autre portrait du poète de face gravé par Manet.

400 €

129 - Polichinelle. Féroce & rose avec du feu dans sa prunelle, Effronté, Saoul, divin, c'est lui Polichinelle! 1874. H495xL330mm.

Belle lithographie originale, imprimée en sept couleurs, sur papier vélin. Guérin, n°79.

Harris, n°80. Epreuve du IV ème état sur IV, l'adresse de Lemercier au-dessus du couplet, sans l'indication de tirage. Signée dans la planche en bas à droite.

Imprimée chez Lemercier & Cie, à Paris.

3 500 €

Georges MANZANA-PISSARO

Louveciennes (Seine et Oise) 1871 † 1961

130 - [Le geai]. H325xL250mm.

Pochoir original (avec les fonds en bleu (ciel) et gris (nuages) argentés), sur papier Japon fort. Traces de manipulation dans les marges. Epreuve portant le timbre-signature de l'artiste en bas à droite.

400 €



131 - Un écureuil. H330xL205mm.

Pochoir original à la sanguine, sur papier vergé MBM. Légères traces de manipulation.

Epreuve datée "26 juillet 1927", dédicacée "à Félix Pissarro Manzana", annotée "Epreuve d'état" et signée à la mine de plomb par l'artiste.

450 €

132 - Couple d'écureuils. H237xL310mm.
Pochoir original à la sanguine, sur papier vergé MBM. Signé à l'encre noire par l'artiste en bas à droite.
350 €

133 - Couple d'écureuils. H235xL310mm.
Dessin préparatoire original à la mine de plomb rehaussé à l'aquarelle, sur papier vergé. Signé à la mine de plomb par l'artiste en bas à gauche.
1 200 €

134 - Les chouettes. H320xL500mm.
Pochoir original en deux couleurs (noir et brun), sur papier vélin crème. Quelques rares rousseurs.
Epreuve portant le timbre-signature de l'artiste en bas à droite.
450 €



135 - Les poules. H320xL495mm.
Pochoir original (uniquement la planche de noir, sur papier vélin brun. Une courte déchirure sur le bord inférieur et petits plis sur le bord droit. Epreuve portant le timbre-signature de l'artiste en bas à droite.
350 €

136 - Les poules. H320xL495mm.
Pochoir original en trois couleurs (argenté, noir et rouge), sur papier vélin crème. Bel état.
400 €

137 - Les deux chats. H320xL495mm.
Pochoir original en cinq couleurs (noir, doré, gris et deux tons de rose), sur papier vélin crème. Quelques rares rousseurs. Epreuve portant le timbre-signature de l'artiste en bas à droite.
650 €



138 - [Les poissons]. H320xL495mm.
Pochoir original en deux couleurs (bleu et rose), sur papier vélin. Légères traces de manipulation.
Epreuve portant le timbre-signature de l'artiste en bas à droite.
450 €

139 - Les deux lapins. H320xL490mm.
Dessin original à la mine de plomb colorié en rose au pochoir, sur papier vélin brun. Légère trace d'eau sur le lapin de gauche. Epreuve portant le timbre-signature de l'artiste en bas à droite.
450 €

140 - [Couple d'oiseaux branchés]. H315xL495mm.
Pochoir original sur fond or. Papier vergé brun, collé en plein. Signée du cachet noir de l'artiste et numérotée 27/100 au crayon gris en bas à droite.
800 €

141 - [Nid d'oiseaux]. H290xL493mm.
Pochoir original sur fond or. Papier vergé brun, collé en plein. Piqûres dans les marges. Signée du cachet noir de l'artiste et numérotée 26/100 au crayon gris en haut à droite.
800 €



Maurice MILLIERE

Le Havre 1871 † 1946

142 - [Jeune fille, de profil]. H400xL395mm.

Lithographie originale, imprimée en couleurs, sur papier Japon. Légères traces de manipulation dans les marges. Epreuve numérotée 17/20 et signée au crayon noir par l'artiste.

220 €

Antoine OLESZCZYNSKI

Frosnystow 1794 † Paris 1879

143 - Etude Académique, dessinée et gravée par Antoine Oleszczyński, Polonais, Elève de l'Académie Impériale des Beaux Arts à St Pétersbourg, Membre de l'Académie Impériale et Royale de Florence et de la Société politechnique de Paris. Dédiée à Mr Nicolas Outkine, Professeur de l'Académie Impériale des Beaux Arts de St Pétersbourg.

H455(603)xL347(425)mm.

Gravure originale à l'eau-forte et au burin, sur papier vélin. Déchirures et taches marginales, traces de manipulation et coup de planche abîmé.

700 €

Camille PISSARRO

Saint-Thomas (Ile Danoise des Antilles) 1830 † Paris 1903

144 - Faneuses. 1890. H198(257)xL135(195)mm.

Eau-forte originale, imprimée en bistre, sur papier vergé. Delteil, n°94. Belle épreuve, avec marges, de l'état définitif publiée dans "L'Histoire des Peintres Impressionnistes" par Théodore Duret, Paris 1906.

800 €

Victor PROUVE

Nancy 1858 † Sétif 1943

145 - Commercy. 1909. H105(267)xL308(455)mm.

Eau-forte originale, sur papier vergé crème fort.

Quelques rares rousseurs claires dans les marges. Signée, située et datée à la pointe dans le sujet.

Epreuve annotée "1er. Ep.", datée et contresignée au crayon gris par l'artiste.

250 €

Paul RANSON

Limoges 1864 † Paris 1909

146 - Programme pour "La Cloche engloutie" au Théâtre de l'Oeuvre, Paris. 5 mars 1897.

H318xL245mm.

Lithographie, sur papier vélin crème.

Petits trous sur les bords. Signée dans la planche.

Imprimée chez Eugène Verneau, à Paris.

Petites marges.

450 €

Félicien ROPS

Namur (Belgique) 1833 † Essonnes 1898

147 - La Poupée du Satyre. 1888.

H140(495)xL115(325)mm.

Eau-forte originale, sur papier vélin MBM.

Rares petites taches dans les bonnes marges.

Exsteens, n°305. Epreuve du I^{er} état sur III, avant la lettre. Signée des initiales à la pointe dans la planche.

Epreuve contresignée des initiales au crayon rouge par l'artiste.

600 €

148 - Bas Fonds de la Société par Joseph Prud'homme Photographe à Paris. c.1862.

H245(290)xL180(210)mm.

Gravure à l'eau-forte, sur papier Chine.

Exsteens, n°463. Page titre-Frontispice pour

"Les Bas-fonds de la société", par Henry Monnier.

Belle épreuve avec marges.

450 €

149 - Frontispice pour "Gaspard de la nuit" de Louis Bertrand. Fantaisies à la manie^{re} de Rembrandt et de Callot. c.1868.

H198(238)xL130(180)mm.

Gravure à l'eau-forte et à l'aquatinte, sur papier

Chine. Petite déchirure au niveau du coup de

planche à gauche. Exsteens, n°473.

300 €

150 - Chez les trappistes (Destruction de Sodome). c.1891. H420(540)xL325(348)mm.

Héliogravure d'après la lithographie, sur papier

Japon fort. Plis dans les marges empoussiérées.

Exsteens, n°531. Signée dans la planche en bas à droite.

600 €

Marcel ROUX

Bessenay (Rhône) 1878 † Chartres 1922

151 - La petite Saltimbanque. 1908.

H400(583)xL255(450)mm.

Gravure originale à l'eau-forte et à l'aquatinte, sur

papier vélin. Rares petites rousseurs dans les

marges. Signée, titrée et datée "08" dans le sujet.

Epreuve numérotée 4/100 et contresignée au crayon par l'artiste.

1 000 €

Tavik Frantiseck SIMON

Eisenstadt (Gitschin) 1877 † 1942

152 - *Marché aux légumes.* 1904.

H247(290)xL320(358)mm.

Gravure originale au vernis mou et à l'aquatinte, imprimée en couleurs, sur papier vélin.

Traces d'ancien montage au verso et une très courte déchirure en marge supérieure. A. Novak, n°13.

Signée du monogramme de l'artiste dans la planche.

Épreuve, avec marges, portant un cachet sec non identifiable en bas à gauche, numérotée 7, datée "06" et contresignée au crayon noir par l'artiste.

250 €

François Clément SOMMIER, dit Henry SOMM

Rouen 1844 † Paris 1907

153 - *Almanach pour 1879.* H240(265)xL318(335)mm.

Pointe sèche originale dédiée à Félix Buhot, sur papier vergé Dambricourt. Quelques rousseurs claires. Signée à la pointe dans la planche en bas à droite. Marges.

220 €

Suzanne VALADON

Bessines-sur-Gartempe 1865 † Paris 1938

154 - *Toilette des enfants dans le jardin.* 1910.

H345(437)xL388(530)mm.

Pointe sèche originale, sur papier vélin.

Roger-Marx, n°18. Tirage à 75 exemplaires non numérotés. De la suite "Dix-huit Planches

Originales". Signée et datée à la pointe dans la planche en bas à droite. Belle épreuve, avec marges, contresignée au crayon gris par l'artiste.

Dans les années 1905-1910, Suzanne Valadon a peint et dessiné plusieurs bains d'enfants.

1 500 €



Paul VAN RYSSEL, pseudonyme du Dr GACHET

Lille 1828 † Auvers-sur-Oise 1909

155 - [54^{ème} Réunion éclectique, 7 août 1886].

H115(223)xL135(307)mm.

Eau-forte originale, sur papier vergé crème.

Bord des marges légèrement brunis.

Signée à la pointe dans la planche en bas à gauche.

Épreuve, avec marges, portant la marque de l'artiste et contresignée des initiales "V.M" au crayon noir.

La Société des Eclectiques qui regroupait des amateurs d'art et de culture dans un peu tous les domaines fut fondée le 8 avril 1872 par des aquafortistes et des poètes, elle poursuivit ses activités pendant trente ans jusqu'en 1902. Ils se réunissaient le premier dimanche de chaque mois autour d'un repas pour parler de l'actualité littéraire, théâtrale, artistique... Cette estampe a très probablement été réalisée pour orner les articles de la Société, un programme ou un menu.

600 €

Jean VEBER

Bordeaux 1758 † Paris 1836

156 - *La Dame à la rose.* H500xL410mm.

Lithographie originale, sur papier vélin.

Veber & Lacroix, n°157. Belle épreuve signée au à la mine de plomb par l'artiste.

280 €

Eugène VIALA

Salles Curan 1859 † 1915

157 - *Novembre dans la Lande.*

H250(340)xL398(482)mm.

Eau-forte originale, sur papier vélin. Signée et titrée à la pointe dans la planche en bas à gauche.

300 €

Pierre Eugène VIBERT

Carouge 1875 † 1937

158 - *Affiche, Les Arts réunis. Exposition de Peinture, Sculpture, Gravure, Ameublement. A la galerie Georges Petit, 8 rue de Sèze, 8, à Paris, du 4 au 16 février inclus.* 1902. H570xL393mm.

Gravure sur bois, imprimée en deux couleurs (noir et verdâtre). Quelques courtes déchirures sur les bords atteignant parfois un peu le sujet, légères traces et plis de manipulation. Signée dans la planche.

Imprimée chez Georges Petit, à Paris.

1 000 €

XX EME SIECLE

Marc CHAGALL

Vitebsk (Russie) 1887 † Saint-Paul-de-Vence 1985
159 - Le Cerf et la Vigne, des "Fables de La Fontaine". c.1952. H295(390)xL240(300)mm.

Eau-forte originale, sur papier vélin. Sorlier, n°154.
Signée à la pointe dans la planche en bas à droite.
Tirage d'essai, avec marges, numéroté "3" en marge du haut et annoté au crayon gris en marge inférieure "60=Mauvais! S'en tenir strictement à l'épreuve n°2 avec sa critique à observer".
600 €

160 - Bible, Moïse II & Bible, Moïse III. 1956.
H380xL540mm.

Lithographies originales, imprimées en couleurs, sur papier vélin. Planche non découpée et non brochée.
Imprimée chez Mourlot et publiée dans la Revue Verve 37/38.
1 800 €

161 - Bible, Abraham et Sarah & Bible, Ange du Paradis. 1956. H380xL540mm.

Lithographies originales, imprimées en couleurs, sur papier vélin. Planche non découpée et non brochée.
Imprimée chez Mourlot et publiée dans la Revue Verve 33/34.
1 800 €

162 - Bible, Salomon & Bible, David et Bethsabée. 1956. H380xL540mm.

Lithographies originales, imprimées en couleurs, sur papier vélin. Planche non découpée et non brochée.
Imprimée chez Mourlot et publiée dans la Revue Verve 37/38.
3 000 €



Marc DAUTRY

Nîmes 1930 † Montauban 2008

163 - [Bête fantastique]. c.1965.

H267(440)xL210(325)mm.

Burin original, sur papier vélin. Planche pour illustrer "Le Bestiaire Fantastique".

Signée à la pointe dans le sujet.

Belle épreuve, avec marges, numérotée 48/100, dédicacée "A Monsieur Vrimat, avec toutes mon respectueuse amitié" et contresignée au crayon gris par l'artiste.

300 €

Jean-Michel FOLON

Uccle (Belgique) 1934 † Monaco 2005

Il a travaillé sur de nombreux matériaux et créé sous diverses formes : aquarelle, peinture, gravure, sculpture, tapisserie, timbres-poste & décors de théâtre.

164 - American Flag. 1990. H355(560)xL570(750)mm.

Gravure originale à l'eau-forte et à l'aquatinte, imprimée en couleurs, sur papier vélin Arches.

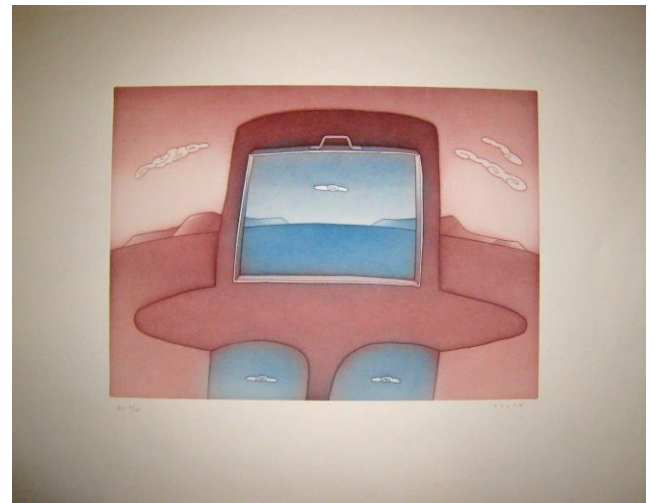
Belle épreuve, à bonnes marges, numérotée "HC X/X" et signée au crayon gris par l'artiste.
800 €

165 - Valise chapeau. 1986. H295(510)xL407(650)mm.

Gravure originale à l'eau-forte et à l'aquatinte, imprimée en couleurs, sur papier vélin Creysse.

Belle épreuve, à bonnes marges, numérotée "HC II/VI" et signée au crayon gris par l'artiste.

800 €



166 - Genèse, Pomme. 1988. H275(495)xL393(650)mm.

Gravure originale à l'eau-forte et à l'aquatinte, imprimée en couleurs, sur papier vélin Arches.

Belle épreuve, à bonnes marges, numérotée "HC V/VII" et signée au crayon gris par l'artiste.

600 €

167 - Genèse, Arbre. 1988. H275(500)xL395(650)mm.
Gravure originale à l'eau-forte et à l'aquatinte,
imprimée en couleurs, sur papier vélin Arches.
Belle épreuve, à bonnes marges, numérotée "HC
VII/VII" et signée au crayon gris par l'artiste.
600 €

168 - L'Ecrivain. 1989. H295(510)xL405(650)mm.
Gravure originale à l'eau-forte et à l'aquatinte,
imprimée en couleurs, sur papier vélin Arches.
Belle épreuve, à bonnes marges, numérotée "HC
III/X" et signée au crayon gris par l'artiste.
800 €

169 - Milano. 1985.
H280(500)xL380(645)mm (Sujet ovale).
Gravure originale à l'eau-forte et à l'aquatinte,
imprimée en couleurs, sur papier vélin Creysse.
Titree "Milano" à la pointe dans le sujet. Belle
épreuve, à bonnes marges, numérotée "HC II/X" et
signée au crayon gris par l'artiste.
800 €

170 - Lu. H295(510)xL395(650)mm.
Gravure originale à l'eau-forte et à l'aquatinte,
imprimée en couleurs, sur papier vélin Creysse.
Belle épreuve, à bonnes marges, numérotée
"HC IV/V" et signée au crayon gris par l'artiste.
600 €

171 - Homme et Oiseau. 1990.
H275(495)xL395(640)mm.
Gravure originale à l'eau-forte et à l'aquatinte,
imprimée en couleurs, sur papier vélin Creysse.
Belle épreuve, à bonnes marges, annotée
"Bon à tirer, le 6 novembre 1991" et signée au crayon
gris par l'artiste.
800 €

172 - Main flamme. 1990. H277(500)xL390(660)mm.
Gravure originale à l'eau-forte et à l'aquatinte,
imprimée en couleurs, sur papier vélin Arches.
Belle épreuve, à bonnes marges, numérotée
"HC III/IV" et signée au crayon gris par l'artiste.
800 €

173 - Jardin, Japon. H393(655)xL295(500)mm.
Gravure originale à l'eau-forte et à l'aquatinte,
imprimée en couleurs, sur papier vélin Arches.
Belle épreuve, à bonnes marges, numérotée
"HC 2/10" et signée au crayon gris par l'artiste.
800 €

174 - 50 ans. 1992. H297(500)xL375(655)mm.
Gravure originale à l'eau-forte et à l'aquatinte,
imprimée en couleurs, sur papier vélin Arches.
Belle épreuve, à bonnes marges, numérotée
"HC I/VIII" et signée au crayon gris par l'artiste.
800 €

175 - Communication. H395(655)xL295(495)mm.
Gravure originale à l'eau-forte et à l'aquatinte,
imprimée en couleurs, sur papier vélin Arches.
Belle épreuve, à bonnes marges, numérotée
"HC III/V" et signée au crayon gris par l'artiste.
800 €

176 - Genèse, Ange. 1988. H277(495)xL393(655)mm.
Gravure originale à l'eau-forte et à l'aquatinte,
imprimée en couleurs, sur papier vélin Arches.
Belle épreuve, à bonnes marges, numérotée
"HC V/VII" et signée au crayon gris par l'artiste.
600 €

177 - Liberté. 1996. H295(565)xL590(755)mm.
Gravure originale à l'eau-forte et à l'aquatinte,
imprimée en couleurs, sur papier vélin Arches.
Belle épreuve, à bonnes marges, numérotée
"HC V/VIII" et signée au crayon gris par l'artiste.
800 €

Kiyoshi HASEGAWA

Né à Yokohama en 1891.

**178 - Poupées japonaises en mission à Paris.
Carte adresse ou publicitaire. 1936.**

H155(180)xL100(122)mm.

Burin original, sur papier vélin.

Signée à la pointe dans le sujet en bas à droite.

Belle épreuve avec marges.

600 €

P. LAMBERT

Actif au début du XX^{ème} siècle.

179 - Sabbat. H198(250)xL247(325)mm.

Eau-forte originale, sur papier vélin.

Signée à la pointe dans la planche en bas à droite.

Belle épreuve, avec marges, titrée, dédicacée

"A mon bon Souvenir" et contresignée au crayon gris
par l'artiste.

220 €

Henri Emile Benoît MATISSE

Cateau-Cambrésis 1869 † Nice 1954

180 - La Danse. 1938. H350xL520mm.

Lithographie imprimée en couleurs, sur papier vélin. Pli dans le milieu mais sans les trous de brochage. Duthuit, n°67. Au verso, deux lithographies imprimées en rouge et signées des initiales de l'artiste dans la planche en bas à droite: "La Danse" et "Le retenu". Imprimée par Mourlot et publiée dans la Revue Verve n°4.

800 €

181 - Danseuse Créole. 1950. H360xL265mm.

Lithographie d'après ses découpages et gouache, sur papier vélin. Signée et datée "Juin 50" dans la planche. Imprimée chez Mourlot.

Tirage à part avant la publication par Teriade dans la Revue Verve en 1958. Bel état de conservation.

1 000 €

182 - Tristesse du Roi. 1952. H360xL530mm.

Lithographie, imprimée en couleurs, sur papier vélin.

Signée des initiales de l'artiste et datée dans la planche. Tirage à part non plié, avant la parution dans la revue Verve.

2 400 €



183 - La Gerbe. 1952. H360xL530mm.

Lithographie imprimée en couleurs par Mourlot, sur papier vélin. Signée des initiales de l'artiste et datée dans la planche. Tirage à part non plié, avant la parution dans la revue Verve.

2 400 €

184 - Vénus. 1952. H360xL265mm.

Lithographie d'après ses découpages et gouache, sur papier vélin. Signée des initiales de l'artiste dans la planche en bas à droite. Imprimée chez Mourlot. Tirage à part avant la publication par Teriade en 1958 pour la Revue Verve.

1 000 €

185 - L'Escargot. 1953. H360xL265mm.

Lithographie d'après ses découpages et gouache, sur papier vélin. Signée et datée "53" dans la planche en bas à droite. Imprimée chez Mourlot en 1954.

Tirage à part avant la publication dans la Revue Verve n°35/36 en 1958.

1 000 €



186 - Souvenir d'Océanie. 1953. H360xL265mm.

Lithographie d'après ses découpages et gouache, sur papier vélin. Signée et datée "53" dans la planche en bas à gauche. Imprimée chez Mourlot en 1954.

Tirage à part avant la publication dans la Revue Verve n°35/36 en 1958. Bel état de conservation.

1 000 €

187 - Lierre en fleurs. 1953. H360xL265mm.

Lithographie d'après ses découpages et gouache, sur papier vélin. Signée et datée "53" dans la planche en bas à droite. Imprimée chez Mourlot en 1954.

Tirage à part avant la publication dans la Revue Verve en 1958. Bel état de conservation.

1 000 €

188 - Apollon. 1953. H365xL530mm.

Lithographie, imprimée en couleurs, sur papier vélin. Signée et datée dans la planche en bas à gauche.

Tirage à part non plié, avant la parution dans la Revue "Verve". Bel état.

2 400 €

Mordecai MOREH

Né à Bagdad (Irak) en 1937.

En 1952, il émigre en Israël. De 1955 à 1959, il étudie aux Beaux-Arts de Bezalel à Jérusalem, de 1960 à 1962 aux Beaux-Arts à Florence et de 1962 à 1969, aux Beaux-Arts à Paris.

Il vit actuellement à Paris.

189 - La promenade. 1960. H177(280)xL248(380)mm.

Pointe sèche originale, sur papier vélin.

Bonnes marges légèrement insolées.

Signée, titrée et datée à la pointe dans le sujet.
Epreuve titrée, numérotée 11/18 et contresignée à la mine de plomb par l'artiste.
600 €

190 - Deux singes sur un arbre. 1961.

H170(310)xL153(250)mm.

Pointe sèche originale, sur papier vélin Arches.
Bonnes marges légèrement insolées. Signée et datée à la pointe dans le sujet. Epreuve titrée, numérotée 16/18 et contresignée à la mine de plomb par l'artiste.
600 €

191 - The pursuit, Wolf and hare. 1961.

H123(203)xL280(378)mm.

Pointe sèche originale, sur papier vélin CM.
Fabrianoc. Signée et datée à la pointe dans le sujet.
Belle épreuve, avec marges, titrée, numérotée 4/18 et contresignée à la mine de plomb par l'artiste.
1 000 €

192 - Fleurs du mort. c.1961-1963.

H357(495)xL267(360)mm.

Pointe sèche originale, sur papier vélin Arches. Rares rousseurs dans les bonnes marges légèrement insolées. Datée à la pointe dans le sujet. Epreuve titrée, numérotée 4/18 et signée à la mine de plomb par l'artiste.
1 000 €

193 - Owl (Hibou). 1964. H125(250)xL145(290)mm.

Pointe sèche originale, sur papier vélin Arches.
Signée et datée à la pointe dans le sujet. Epreuve titrée, numérotée 9/25 et contresignée à la mine de plomb par l'artiste.
600 €

194 - Massacre of the Innocent. 1964.

H243(370)xL327(500)mm.

Pointe sèche originale, sur papier vélin BFK Rives.
Signée et datée "Paris 1964-3" à la pointe dans le sujet.
Belle épreuve, à bonnes marges, titrée en français et en hébreu, numérotée 6/18 et contresignée à la mine de plomb par l'artiste.
1 000 €

195 - The Dance at mid-night. 1964.

H295(495)xL245(325)mm.

Pointe sèche originale, sur papier vélin BFK Rives.
Signée et datée "Paris 1964.7.15" à la pointe dans le sujet. Belle épreuve, à bonnes marges, titrée en français et en hébreu, numérotée 6/15 et contresignée à la mine de plomb par l'artiste.
1 200 €

196 - A disguised Family going to a Carnival. 1965.

H123(235)xL288(435)mm.

Pointe sèche originale, sur papier vélin. Bonnes marges légèrement insolées. Signée, datée et titrée à la pointe dans le sujet. Epreuve titrée, numérotée 12/25 et contresignée à la mine de plomb par l'artiste.
800 €

197 - Le Duel. 1966. H242(325)xL295(500)mm.

Pointe sèche originale, sur papier vélin BFK Rives.
Signée, titrée et datée "5.1966" à la pointe dans le sujet. Belle épreuve, à bonnes marges, titrée en hébreu, numérotée 5/18 et contresignée à la mine de plomb par l'artiste.
1 000 €

198 - Cheval du bois. 1966. H175(283)xL247(380)mm.

Pointe sèche originale d'après une sculpture japonaise, sur papier vélin Arches. Bonnes marges légèrement insolées. Signée et titrée à la pointe dans le sujet. Epreuve titrée, datée, numérotée 1/18 et contresignée à la mine de plomb par l'artiste.
600 €

199 - Mystic, Crucifixion. H250(380)xL167(283)mm.

Pointe sèche originale, sur papier vélin BFK Rives.
Titrée à la pointe dans le sujet. Belle épreuve, à bonnes marges, titrée, numérotée 12/18 et signée à la mine de plomb par l'artiste.
1 000 €

200 - Two wolves and snake (Deux loups et serpent).

Florence, 1961. H170(285)xL250(380)mm.

Pointe sèche originale, sur papier vélin.
Bonnes marges légèrement insolées.
Datée "Firenze.4.1961" à la pointe dans la planche.
Titrée, numérotée 1/8 et contresignée à la mine de plomb par l'artiste.
600 €

201 - Cock Fight. H175(290)xL247(350)mm.

Pointe sèche originale, sur papier vélin.
Belle épreuve, à bonnes marges, titrée, annotée "ép. D'artiste 8/10" et signée à la mine de plomb par l'artiste.
1000 €

Jacques Lehman, dit Jacques NAM

Paris 1881 † 1974

202 - [Chat blanc, Chat noir]. H420xL295mm.

Lithographie originale, sur papier vélin.
Signée du monogramme de l'artiste dans la planche en bas à droite. Bel état.
800 €

Gérard SEKOTO

1913 † 1993.

Peintre et musicien Sud-Africain considéré comme un pionnier de l'art urbain noir.

203 - Rythme du Sénégal. 1969. H390xL480mm.

Lithographie originale, sur papier vélin Arches.

Belle épreuve, avec marges, numérotée 26/50, datée et signée à la mine de plomb par l'artiste.

800 €

ZAO WOU-KI

Pékin 1920 † Nyon 2013

204 - Composition bleue et brune. 1967.

H353xL280mm.

Lithographie originale, imprimée en six couleurs, sur papier vélin. Agerup, n°116.

Edition à 700 exemplaires. E. et J. Desjobert Imprimeur, Paris, Galerie de France Editeur.

Bel état.

900 €



IMAGERIE

IMAGERIE GRECQUE DE LA FIN DU XVIII EME SIECLE**205 - [La mise au tombeau].**

H405(440)xL530(570)mm.

Gravure au burin, sur papier vergé. Coloris ancien. Restaurations dans les marges. Marges. Texte écrit en cyrillique.

1 000 €

IMAGERIE ESPAGNOLE DE LA FIN DU XVIII EME SIECLE**206 - La Natividad de Nuestro Senor Jesus Christo. [La Nativité].** H400(440)xL530(570)mm.

Gravure au burin, sur papier vergé. Coloris ancien. Titre en espagnol et en latin. Marges.

1 000 €

IMAGERIE ITALIENNE DE LA FIN DU XVIII EME SIECLE**207 - Jesus Maria Joseph Joachim et Anna.**

H530(595)xL400(440)mm.

Gravure au burin, sur papier vergé. Coloris ancien. Petites restaurations dans les marges.

1 000 €

IMAGERIE DE LA RUE ST JACQUES EDITEE CHEZ BASSET

Entre 1780 et 1810.

208 - Vanité. Pendule Chrétienne. Oh! Moment de l'Eternité. Que vous êtes Désirable. Pensez-y-bien.

H310xL200mm.

Gravure à l'eau-forte et au burin, sur papier vergé. Coloris ancien. Une déchirure (environ 4cm) en haut au milieu et coupée à la marque du cuivre sur trois côtés. Planche numérotée 223. A Paris, chez Basset, rue Saint Jacques, au coin de celle des Mathurins, n°64.

1 200 €

IMAGERIE DE LILLE**EDITION DE MARTIN-DELAHAYE**

Entre 1819 et 1830.

209 - Grande Confrérie des Cornards.

H288xL377mm.

Gravure sur bois. Coloris de l'époque. Papier vergé. Traces d'ancien montage au verso. A Lille, chez Martin-Delahaye, fabricant de cartes et d'images, Grand place, n°10, maison peinte en vert. Marges. 800 €

IMAGERIE DE LILLE**EDITION DE MARTIN-DELAHAYE**

Entre 1819 et 1830.

210 - Le Monde inversé. H375xL298mm.

Gravure sur bois, imprimée en rouge, sur papier vergé. Très léger pli d'impression sur la partie basse du sujet. Marges.

1 000 €

IMAGERIE DE TOULOUSE**EDITION DE L. ABADIE Cadet**

Entre 1815 et 1829.

211 - L'Ecossais Galant. H325xL405mm.

Gravure sur bois. Coloris de l'époque. Papier vergé. Quelques plis dont un médian vertical. A Toulouse, chez L. Abadie Cadet, Fabricant de papier-tapisserie, breveté par S.A.R. Madame, Duchesse d'Angoulême, rue des Lois, n°32. Marges.

400 €

IMAGERIE DE TOULOUSE

EDITION DE L. ABADIE Cadet

Entre 1815 et 1829.

212 - Garde Impériale de Sa Majesté l'Empereur des Français et Roi d'Italie. H335xL417mm.

Gravure sur bois. Coloris de l'époque. Papier vergé.

Trou de ver et tache brune en bas à droite dans le sujet. A Toulouse, chez L. Abadie Cadet et Comp., Fabricant de papier à tapisserie, rue du Taur, 8è section, n°26. Numérotée 52. Marges.

1 000 €

IMAGERIE DE TOULOUSE

EDITION DE L. ABADIE Cadet

Entre 1815 et 1829.

213 - Troupes de la Grande Armée d'Allemagne, se joignant à celles d'Espagne. Ces troupes, accoutumées à vaincre, et toujours prêtes à combattre, nous donneront sous peu la paix par le génie du grand Napoléon; Empereur des Français et Roi d'Italie. H330xL430mm.

Gravure sur bois. Coloris de l'époque. Papier vergé.

Rares infimes trous d'aiguille et pli d'impression médian vertical, quelques petites taches et traces de manipulation. A Toulouse, chez L. Abadie Cadet et Comp., Fabricant de papier à tapisserie, rue du Taur, 8è section, n°26. Numérotée 53. Marges.

1 000 €

IMAGERIE DE TOULOUSE

EDITION DE L. ABADIE Cadet

Entre 1815 et 1829.

214 - Départ de Compiègne, pour se rendre à Paris, de leurs Majestés Napoléon, Empereur des Français et Roi d'Italie, et de Marie-Louise, Archiduchesse d'Autriche, son auguste Epouse, le 30 mars 1810, à onze heures du matin. H325xL425mm.

Gravure sur bois. Coloris de l'époque. Papier vergé.

Trace de mouillure au bas du sujet et déchirure au niveau du pli médian vertical (en bas). A Toulouse, chez L. Abadie Cadet et Comp., Fabricant de papier à tapisserie, rue du Taur, 8è section, n°26. Numérotée 55. Marges.

1 500 €

DESSIN

Guy ARNOUX

1886 † 1951 (Dessinateur et illustrateur français).

215 - [Les lettres d'Amour]. H407xL407mm.

Aquarelle originale sur trait à la mine de plomb.

Papier vergé. Une courte déchirure sur le bord droit et rares traces de plis de manipulation.

Signée par l'artiste au bas de la composition.

800 €



Georges DE FEURE

Paris 1868 † 1928

216 - "Ce n'était pas la peine de me laisser espérer pendant trois mois, pour arriver à me demander 10 Louis..." c.1892. H500xL310mm.

Dessin original au lavis, sur papier vélin crème.

Traces d'ancien montage au verso, rares infimes trous d'aiguille sur les bords et quelques rousseurs claires.

Numéroté 127 à la mine de plomb en bas à gauche.

Titré au crayon bleu au-dessus du sujet et signé à l'encre par l'artiste en bas à droite.

Dessin préparatoire à l'illustration publiée dans "Fin de Siècle" le 13 juillet 1892.

1 500 €

Henry DETOUCHE

Paris 1854 † 1913

217 - Le Tango. H505xL338mm.

Dessin original au fusain, rehaussé à la gouache blanche, sur vélin brun.

Deux légères éraflures et infime petite tache brune.

Signé au crayon noir par l'artiste en bas à gauche.

800 €

Léon GISCHIA

Dax 1903 † Venise 1991

218 - [Tête de femme]. 1947. H320xL240mm.

Dessin original à l'encre noire, sur papier brun Ingres.

Signé et daté par l'artiste.

Après un séjour aux Etats-Unis de 1927 à 1930, il rencontre Fernand Léger, avec qui il enseigne à l'Académie Moderne et participe à la Décoration du Pavillon des Temps Nouveaux de Le Corbusier à l'Exposition Universelle de Paris... ce qui explique un dessin si proche du style Cubisme.

2 200 €

219 - [Buste de jeune femme]. H310xL230mm.
 Dessin original au lavis d'encre, sur papier véli crème. Légères traces de plis sur le bord droit.
 Signé par l'artiste à l'encre en haut à droite.
 Après un séjour aux Etats-Unis de 1927 à 1930, il rencontre Fernand Léger, avec qui il enseigne à l'Académie Moderne et participe à la Décoration du Pavillon des Temps Nouveaux de Le Corbusier à l'Exposition Universelle de Paris... ce qui explique un dessin si proche du style Cubisme.
 800 €



Charles A. JOST

Actif vers 1900.

220 - L'aurore sur la Grotte de Pétrarque (Vaucluse).
 H355xL468mm.

Composition décorative originale à l'aquarelle sur trait au lavis, avec rehaut de gouache blanche, dorée et orange. Infimes trous d'aiguille. Titrée au lavis sous la composition. Signée "Ch. A Jost Pinxit" en bas à droite.
 800 €

221 - L'Aurore et le Printemps (Eventail).

H480xL625mm.

Composition décorative originale à l'aquarelle sur trait au lavis, avec rehaut de gouache dorée et argentée. Quelques courtes déchirures sur les bords. Titrée au lavis et signée "Ch. A Jost" à l'aquarelle rose par l'artiste sous la composition.
 1 800 €

222 - La Nuit et l'Amour, Jeunes enfants captifs.

H610xL475mm.

Composition décorative originale à l'aquarelle sur trait au lavis, avec rehaut de gouache dorée, sur papier vergé "Ingres 1862". Titrée et signée "Ch. A Jost inv. Desst" au lavis sous la composition.
 Esquisse au verso.
 1 200 €

223 - Adieu! Oh Gui. L'An neuf. H625xL475mm.

Composition décorative originale à l'aquarelle sur trait au lavis, avec rehaut de gouache dorée et argentée, sur papier vergé "Ingres 1871". Traces d'ancien montage au verso. Titrée et signée "Ch. A Jost inv. Desst" au lavis sous la composition.
 1 200 €

224 - L'Aube. Marine au Rocher de la Vierge (Biarritz). Vision! La dernière Etoile, Lever du Soleil.
 H495xL640mm.

Composition décorative originale à l'aquarelle sur trait au lavis, avec rehaut de gouache dorée, argentée et orange, sur papier vélin. Rares courtes déchirures sur les bords et quelques rousseurs claires. Titrée au lavis sous la composition et signée "Ch. A Jost inv. Pinx" à l'aquarelle rouge par l'artiste en bas à droite.
 3 000 €



Louis Denis VALVERANE

Manosque 1870 † 1943

225 - Le 5è centenaire des pages de Moloch. Tu vois ma petite chronique [...] H480xL355mm.

Dessin original à l'encre noire et au crayon bleu, sur papier vergé crème. Filigrane:

Un caducée et les lettres C.F dans un écusson.
 Légères traces de manipulation.

Signé à l'encre noire par l'artiste en bas à droite.

Hector Moloch (1849-1909), célèbre illustrateur et maître de la caricature du 19e siècle. Il travailla pour les journaux illustrés "la fronde", "l'eclipse", "le grelot", "le pèle-mêle", ..

1 200 €

*« Lorsqu'on fait attention à l'utilité & aux agréments que procure l'Art de la Gravure,
on est surpris de voir qu'il ne se forme pas en ce genre un plus grand nombre de curieux »
E.F Gersaint en 1744.*

Prochainement, nous serons présents au salon suivant :

IFPDA Print Fair, NEW YORK

3 - 6 novembre 2016

Park Avenue Armory